

חפשנו אוצרות בנגב

אסור להתרחץ

ל עומת העבודה בשטח, היו החיים במחנה הרפתקה גדולה לחמשת הסטודנטים ול-20 עוזריהם.

הישוב הקרוב ביותר למכתשים היה באר-מנוחה, על דרך הערבה לאילת. בינו לבין המחנה הפרידו 65 קילומטרים של דרך תחתית איומה. רק פעם אחת נסעו בה אנשי המשלחת, כאשר היו נאלצים לחדש את מלאי המים שלהם.

בלב המדבר הסלעי, היה ערך רב לכל טיפה, ומשמעת מים חמורה היתה חיונית. כל אחד יכול היה להשתמש במים לשתייה ובישול באופן חופשי, אולם אסור היה להוציא אף טיפה אחת לרחצה.

"ביומיים הראשונים", סיפר יעקב גיל אחד הגיאולוגים, "זה הפריע נורא. אבל האחר שם כל-כך יבש וטוב שכעבור יומיים נפטרים מההרגל העירוני של מקלחת יומית ומתרגלים למצב."

* * *

נער במדבר

מ שך כל הזמן, לא נראה בסביבה אף ערבי אחד. לעתים רחוקות בלבד היה מישהו רואה צלליות מטושטשות של עדרים באופק. הם ידעו כי לא הרחק מן המחנה,



חפירה. הסטודנטים, שהתרגלו לנחשת מים חמורה, נסקו גם בחפירה בלב הערבה, ערמו אבנים ושברי סלעים.

15 קילומטר דרומה, נמצאים כמה בורות של מים מתוקים המסוגלים על המפה בשם ביר עודד אוס-סאלח.

יום אחד, 10 ימים לאחר שהגיעו, החליטו כמה בחורים לצאת לגיבל אל-סמאחי. זהו הר תלול, ששמו הערבי פירושו "ההר השמימי". ידוע היה כי למרגלותיו שוכנים שבטי בדואים דלים, אשר רק לעתים רחוקות מאד זוכים לראות פני זרים. החברה בחרו במקום, כי רצו לקנות כבש לקומז'ין, לכבוד חתונתו של אחד הסטודנטים.

איש זה, חבר קיבוץ סעד, יצא לנגב בידעו כי כעבור שבוע ימים עליו לעמוד מתחת לחופה. הוא הפסיק את עבודתו, נסע צפונה — וחזר כעבור יומיים עם כלתו החדשה לעבוד ולבלות את ירח הדבש גם יחד. מאורע כזה, החליטו חבריו, מצדיק שמה קטנה.

הקומנד'ר יצא לדרך. במבואות ההר, פגשו עדר. הנוסעים קראו לילד הרועה להתקרב; הלה נתקף אימים, החל בורח. הם ניפנו לו בידיות, הראו לו כיכר לחם ושימורים. הילד חזר באיטיות חשדנית, קיבל את האוכל.

שיירת מכוניות ארוכה עזבה את באר-שבע, עלתה על הכביש המוביל דרומה. מטרתה: גיבל עריף, באזור המדברי המשתרע בין גבול הנגב הישראלי לבין מדבר סיני המצרי. היא נשאה אוהלים, ציוד-שדה, נשק אישי מיכלי מים וכמויות גדולות של מזון. אך מטרתה כלל לא היו מלחמתיות.

שבועיים קודם לכן יצאו סירים לשטח, בחרו את המקום המתאים לקביעת מחנה. עתה, לאחר יום נסיעה ארוך, היתה עדיין רחוקה השיירה מן המקום; הוחלט לחנות בדרך.

למחרת הגיעה השיירה ליעדה: שני מכתשים לרגלי הגיבל, אחד קטן ומעוגל, השני מאורך יותר. גורמי בליה, וסחף מלפני עשרות ומאות אלפי שנים חשפו שכבות עתיקות בצלעות ובתחתיות המכתשים. כאן ינהלו אנשי השיירה את מחקרם.

בשכבות כאלה, במקומות שונים בנגב, גילו גיאולוגים בשנים האחרונות מרבצים חשובים של קאולין, גבס וחרסית.

* * *

סיורי פלמ"ח על גמלים

שני המכתשים של גיבל עריף היו בין האזורים שלא נבדקו ביסודיות ומופו בקנה מידה גדול על-ידי גיאולוגים. העבודה העיקרית בנגב נעשתה על-ידי הגיאולוגים ד"ר יעקב בן-תור וד"ר עקיבא פרומן.

מיפוי פחות מדויק, בעיקר בעזרת צילומי אחר, נערך לפני קום המדינה על-ידי ממשלת המנדט. אולם, למעשה, נשאר האזור שמדרום לבאר-שבע עולם סגור, עד אשר פלשו אליו גיאולוגים ישראליים.

בתקופת המנדט היתה זו עבודה קשה ומסוכנת. כאשר ביקשו לבדוק את מכתש רמון, למשל, היה צורך להקצות לכל מחלקה של הפלמ"ח, שיצאה מרביבים רכובה על גמלים. הם הקימו מחנה על אחד הצוקים ומשם יצאו מדי יום סירים וגיאולוגים למרחבי המכתש הענק, לפענח את סודותיו למען המדינה שברך.

מחצבי ישראל, חברה ממשלתית השייכת למשרד הפיתוח, היתה הראשונה שניגשה לניצול כלכלי של גילויי הגיאולוגים. דוגמות של עופרות ומחצבים מכל פינות הארץ נאספו, עברו בדיקות-מעבדה שקבעו את טיבן. בין השאר, היו דוגמות הנחישות ממכרות המלך שלמה בתימנע, צפונה לאילת.

על השיירה שיצאה לגיבל עריף, הוטל התפקיד למלא את הפרטים החסרים על אזור זה במפה הגיאולוגית.

* * *

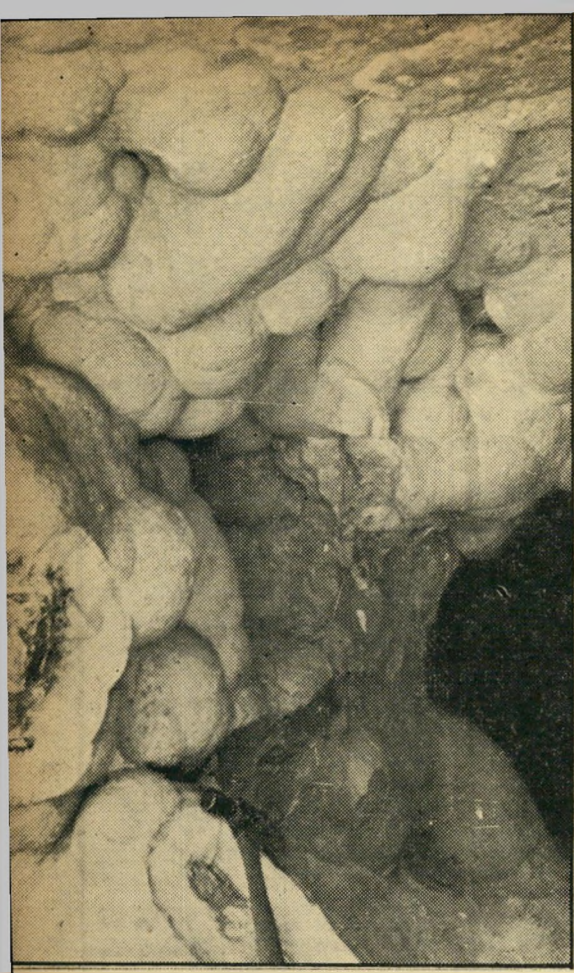
על פיסגת הגיבל

ל מחרת הופעת השיירה, כבר עמד המחנה על תילו. מצויינים בפטישים וכלי חפירה, התפשטו הגיבולוגים — כולם סטודנטים מסיימם של האוניברסיטה העברית — על פני השטח. אתם נשאו את הכריכים לארוחת צהרים; ליום ניצבו שומרים חמושים.

הם טיפסו בין הסלעים, היטטו בנזקקים, חיפשו סימנים של אוצרות טבעיים: חול-זכוכית, חרסית, ברזל, או מרבץ כלשהו.

פיסגת ההר, בגובה 957 מטר, השתרע לפנייהם גופו הנפלא ומלא ההוד של הנגב המרכזי. בצפון: חלק ממכתש רמון, זקוק שבמכתשי הארץ. במזרח: מישור הערבה ואזור ואדי גיראפי האדיר. מדרום: גיבל אל-סמאחי והר עוד. ממערב: צוקי לוח היפים ובמרחק, עטור ערפל כחלחל, גיבל עריף אל-נעקא, נושא אגדות הבדואים של מדבר סיני.

17 יום נמשך הבילוש המדעי, כשהחוקרים מערימים כמחנה אוסף שגדל והלך של אבנים ושברי-סלעים מן השדה. בסוף העבודה, היתה המפה הגיאולוגית של האזור שלמה; אשר לאוצרות ממשיים, כפי שהתברר ממחקר ראשוני זה, לא נראו כל תוצאות מעודדות.



המערה. אחת המערות הגדולות ומלאות-ההוד, אליהן הגיעו השבוע הגיאולוגים בחיפושם אחרי אוצרות טבע.

"איפה האוהלים שלכם?" שאל אותו אחד הנוסעים. הילד שתק.

"אנחנו רוצים לקנות כבש", הסבירו לו.

הנער הביט בהם בשקט, היפנה להם את גבו כמהירות והחל בורח.

* * *

ביקור אצל השייך

ל מכוניות המשיבה בדרך. כעבור כמה דקות הופיע רועה בדואי. הוא הסכים להוביל את הנוסעים למאהל השייך.

היתה זו הנסיעה הקשה ביותר שנהג הקומנד'ר זכר. מדי פעם היו נוסעיו נאלצים לרדת, לסלק אבנים שחסמו את הדרך, לסתום בורות שאיימו לשבור את קפיצי המכוניות. לבסוף, הגיעו למאהל: כמה אוהלים שחורים פזורים בתוך ואדי קטן.

הנשים הסתלקו מיד. במאהל נשארו רק כעשרה גברים עטופי עבאיות מרופטות, וכמה ילדים. קשיי הקיום במדבר הצחיח ושנת הבצורת האחרונה נשתקפו יפה בפניהם הצמור קות. האורחים הוציאו מתיקיהם כמה ככרות לחם יבשות; אנשי המאהל טרפו אותן כהרף עין.

מתוך קופסת טומגק — טבק דביק, מעורב בדבש, המשמש לעישון הנרגילה — הוציא השייך סלאמה איבן סלאמן סעד נייר מקופל: אישור של המושל הצבאי הישראלי כי מותר לו ולאנשי שבטו להמצא בשטח. מן הסתם, נשא אישור דומה מהמושל הצבאי המצרי. כי באזור זה, קשה לדעת היכן בדיוק עובר קו הגבול הבינלאומי, ושתי המדינות הסכימו כי שבטי הבדואים שם אינם יכולים להישאר צמודים לצד אחד.

* * *

דרושה: פנה יהודיה

אוהל השייך סלאמה, הוגשו לאורחים ספלי קפה מר. "אילו היה לנו סוכר", התנצל השייך הצעיר, בעל הגוף הארוך המצומק "היינו מכבדים אתכם בתה."

החלה שיחה מקוטעת בערבית. השייך ניצל את ההזדמנות, ביקש כי בפעם הבאה שיבקרו אצלו, יביאו לו טיפות עיניים לאביו. הוא האמין כי תרופת היהודים עשויה להחזיר מעט מאור לעיני אביו, העיוור לגמרי.

הוא גם רצה משקפת — "זו העושה שהרחוק יבוא קרוב". במקום זה נתן לו אחד הסטודנטים משקפי-שמש במתנה. הוא קיבל אותם בשמחה רבה, מיהר להרכיבם על חוטמו, בתוך האוהל האפולולי.

היתה לו גם בקשה מיוחדת: אשתו הראשונה הודקה זה מכבר. שמה יוכלו הבחורים הצעירים להביא לו אשה יהודיה צעירה ורכה. "אני מוכן לשלם עד 200 לירות עבורה."

לבסוף נסבה השיחה גם לנושא העיקרי של הביקור: קניית חזר ובזרועותיו גדי עלוב, נפות ממחלה. השייך הסביר כי זוהי מתנה. האורחים, רובם אנשי חקלאות, לא רצו לפגוע ברגשותיו: הם קיבלו את הגדי החולה, אולם רק לאחר תשלום.

למחרת מת הגדי ממת טבעי.