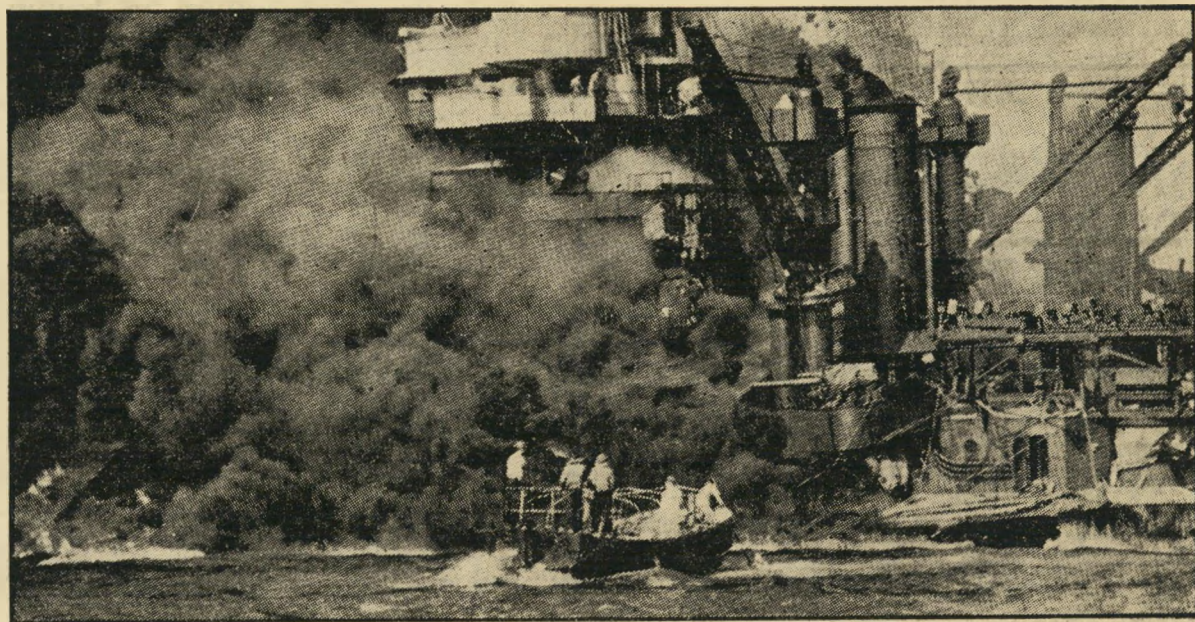


אם מחר תיפול פצצה



זה עלול לקרות. תצלום זה מראה בית שהתמוטט, לאחר פגיעה ישירה מפצצה בת 100 קילוגרם. האשה ניצלה ממות רק הודות למקלט ביתה, שהוכן מראש ולעובדה שאנשי הג'יא החלו בפניו ההריסות במהירות.



הפצצה מרוכזת על מטרה בעלת חשיבות מיוחדת עשויה להסתיים כפי שהסתיימה הפצצת הפתח של היפאנים על נמל פרל הארבור (למעלה). גורם ההפתעה במקרה זה, והזילוז המוחלט באפשרות הסכנה, העלו את מספר האבידות במידה רבה בהפצצה זו.

קילוגרמים. מפציץ קל יכול לשאת מאות פצצות כאלה, המוטלות בדרך כלל בלהקות. הפצצה הקלה אינה יכולה להבקיץ תיקרה מבטון מווייץ.

● משך דקה אחת בוערת הפצצה באש עזה, שאי אפשר לכבותה. אחר כך שוככת האש אולם משך ארבע דקות נוספות היא עשויה להתפוצץ ולהעיק רסיסי מתכת סביבה.

● פגיעות בחוסי חשמל גורמות לדלי-קוח ולחישמול של בני אדם. אולם מוח של אדם הנפגע ממכת חשמל — עלידי חוט חשמל קרוע, בעל מתח גבוה, למשל — הוא בדרך כלל מוחת מדומה ויש להתחיל מיד בפעולת הצלה: ניתוק המגע עם החוט, הפעלת נשימה מלאכותית.

● חוט חשמל קרוע עלול גם לחשמל שטח קרקע. הצועד על קרקע כזה מרגיש בחבטה עם כל פיסוק רגליים. לכן עליו מיד להצמיד את רגליו, ולצאת משטח הקרקע המחושמל בדילוגים, כשהרגליים צמודות או על רגל אחת.

● לא כל פצצה שאינה מתפוצצת היא פצצה עקרה. היא יכולה להיות גם פצצת חשימה. על כן, הטיפול בה הוא תפקידם של אנשי הג'יא מאומנם.

סיכויי של אדם להיפגע כשהוא עומד ברחוב גדולים פי שניים מסיכויי אם ישכב באותו מקום.

● בשעת שכיבה, יש להצמיד את הגוף אל הקרקע, כשהפנים כלפי מטה, ולחפות בידיים על העורף והאזניים. את החזה והראש יש להגביה מעט מעל פני הקרקע, כדי למנוע זעזוע ראש במקרה שתיפול פצצה בסביבה.

● בשעת תפיסת מקום מחסה, אסור ליעשן על קיר, כי הקיר עלול להעביר זעזוע חזק מההתפוצצות, לגרום נזק קשה לאדם. האבר הרגיש ביותר לזעזוע כזה הוא הראש.

● בשעת כניסה למקלט, יש לתפוס מקום מרוחק מהפתח, כדי לאפשר כניסה חופשית לאנשים אחרים.

● אין שום חוקים הגיוניים הקובעים את צורת ומידת הנוק של פצצה. פצצה יכולה, למשל, לגרום הרס מוחלט בתוך בית, מבלי שקירותיו ייפגעו כלל.

● לעומת פצצות חגים (חומר נפץ מרסק) הכבדות, גורמות הפצצות המציתות נזק רחב הרבה יותר. פצצות אלו קטנות ומשקלן הממוצע מגיע לשניים או שלושה

זה מחסה נוסף, נוח ביותר. באנגליה קראו לו "מיקלט מוריסון". זהו, למעשה, שולחן נמוך העשוי מפלדה או מלוחות עץ, הנתמך על רגליים חזקות. ביום אפשר להשתמש בו כשולחן רגיל, ובלילה לישון במיטה תחתיו.

בישובים כפריים או בשיכונים פרברים, שם מפורזים הבתים על פני שטח רחב, אין אפשרות מעשית להקים מקלטים ציבוריים. גם לא כל משפחה, הגרה בבית בן קומה אחת, יכולה לבנות לעצמה מיקלט. במקרה זה, ההגנה היעילה ביותר היא השוהה.

כל חייל קרבי, שהתנסה בהפגזות או הפצצות, יודע כי שוחה צרה ועמוקה, שדפי נותיה חוזקו עלידי מוטות עץ או ענפים, היא מחסה מצוי, אשר רק פגיעה ישירה עלולה לחסלו. רסיסים, הדף אוויר ומפולות אינן יכולות כמעט לפגוע באדם הגמצא ב"שוחה טובה. שוחה כזו יכול כל אחד לתפור בעצמו, כמעט ללא הוצאות.

צעד הראשון במקרה של הפצצה הוא למצוא מחסה: במקלט, בחדר ה"מדרגות הקרוב ביותר" — העיקר לא להי"שאר בשטח פתוח. אם אין שום מחסה ב"סביבה" — יש להשתחש על האדמה. כי

מ"וסקבה, פאריס, לונדון וניוירוק מת"כננות את הגנתן במושגים אטומיים. ב"ישראל מתכוננים לפצצות צנועות יותר — שגם בהן אין לזלזל.

אמנם (בגלל הנשק החדש הנמצא עתה בידי הערבים) תהיינה ההפצצות העלולות ל"בוא הרסניות הרבה יותר מאלה של מל"חמת חשימה. אולם עקרונות ההגנה בפניהן לא השתנו.

האמצעי היעיל ביותר להגנה מפני פצצות נשאר עדיין המיקלט. לא רק המיקלט הציבורי הגדול, החפור עמוק באדמה ומוגן היטב בשכבות בטון וחול, כי אם גם המיקלט הפרטי הקטן, בחדר המדרגות, במרתף, או בפינה מוגנת של הדירה.

אולם גם אם אין אפשרות לבנות מיקלט מוצר, אפשר להכין מחסה טוב, שלא יעלה הרבה. למעשה, כל בית שאינו רעוע ונוטה להתמוטט, יכול לשמש מחסה בשעת הפצצה. למחסה כזה, המתקן בתוך דירה, יש גם יתרון חשוב: הדיירים אינם חייבים לרוץ אל מקלט רחוק, לאחר שהחלה ההפצצה.

המחסה הפנימי הטוב ביותר הוא חדר צר או מסדרון, שאין לו קיר היצוני או חלונות. אם רוצים, אפשר להתקין גם בתוך מחסה



פעולה אישית. איש הג'יא ישראל, בשעת תימרון, מנסה לכבות דליקה קטנה, על-ידי חול. רק אם הדליקה היא גדולה או מתחילה להתפשט יש צורך להעזיב כבאים.