

כנופיית רחובות

ואם הסכים לה שש, מסתבר שידע לאן יילך הכסף.

אחת העדויות המדהימות ביותר שהושמעו בבית הדין המחוזי היתה זו של מבקר המונים במחלקת המיס, מאיר בלומנפלד. בלומנפלד, הלשיא פי אך ישר, סיפר, משנחקר ע"י ריטרמן, כי ניסה למסור לשש את חשדו על בורג, אלא ששש גרשו מן המשרד תוך צעקות: "שש לא האמין למה שאני טענתי... אמר לי... שלא אשאר במשרד". בחקירה חוזרת ע"י התובעת היפהפיה "שו" לה" חלגנטיין, משנשאל, למה התכחן כאמרו, כי בורג אסר עליו להוציא החוצה סודות של המשרד, השיב: "סודות היינו דברים פנימיים... שעליהם לא מספרים לקהל. אורח יושב בחדר ממול, יכול להשתמש בזה לצר" כיום מפלגתיים".

בפסק דינו קבע השופט, בין היתר: "דברי בלומנפלד נשארו קצת סתומים... ואני חושב שהוא העלים משהו. לגבי אותו משהו שיקר העד שש, ולגבי אותו משהו ישנם סילופים בעדויות של אחדים מפקידי העיריה. המשהו הוא הידיעה שהנאשם גבה כספים... בלומני פלד הביא את הריב בפני שש... ושש (אמר לו) שלא יכניס את אפו לתוך ענייני המשרד... התקרית מוכיחה שלשש היה ידוע שהנאשם גובה כספים ושש לא שם לזה קץ".

"העד שש" — הוסיף השיפוט — "ססה בנקודות כה חשובות מהאמת, שסילף את האמת הידועה לו... ואף שיקר ממש כשהכח" חיש כל ידיעה על גביית כספים מצד ה" נאשם".

עד אחר, הקבלן משה גילינסקי, מתעורר חדש, שעה ששילם כסף לבורג — במר קום לקופה — וללא קבלה, אך כאשר נכנסתי יחד עם בורג לשש, שש שאל את בורג אם החשבון בסדר, בורג אישר ושש הבטיח להסדיר את המיס בצורה מיוחדת. משסודר הכל, ביקש שש לדאות את האישור הלא חוקי שנתן בורג לגילינסקי, ואשר שימש תחת קבלה. שש ראה את האישור ובזאת נסתים הענין.

הגדולים נשארים בעמדותיהם

עדים אחרים שיפרו על שורה ארוכה של מקרי מעילה שהושחקו, על האשמת-בגניבה נגד שש, אשר גם הן הושחקו. חבר מועצת העיריה אמר, כי מתמיד היה משוכנע, כי שש גונב. נמסרו עדויות על חשדות וטענות חמורות משך תריסר שנים. סגן ראש העיר מטעם אחדות העבודה סיפר, כיצד ניסה למ" ניצ משש שלטון על מחסני החמרים וכיצד עבר שש על ההוראות בנידון.

המעגל נסגר, לכאורה. מחלקת המיס, הי"חידה שהועמדה לדיון בבית המשפט, הוצ" גה כבאר לאגלית של מעילות. אין ספק שחקירה לגבי ששאר "בחורי רוזנסקי" היתה מעלה תמונה דומה.

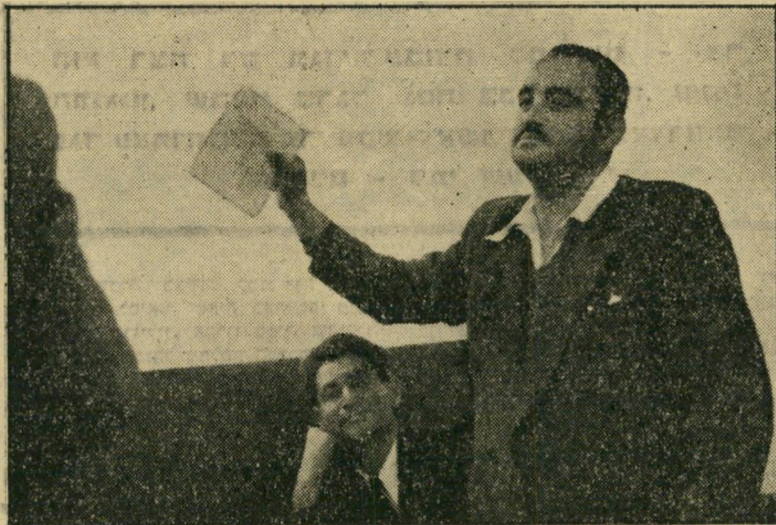
המסקנה המשפטית: יגאל בורג נדון לשתי שנות מאסר; השופט לא המליץ אפילו ל" העמיד את שש לדון על עדות שיקר, אם כי קבע בעצמי ששיקר בעדותו. התיק נגד רוזנסקי לא הגיע, ולא יגיע, לבית דין. עדות במשטרה שמסר משהו, ואשר כללה האש" מות ברורות נגד שש, לא הוצגה כלל.

המסקנה הצבורית: רוזנסקי יבחוריו נשארו איש איש במקומו, יוכלו להמשיך — עם שיך הסערה — במעשיהם. עיריית רחובות היתה ונשארה סמל קלאסי לשחיתות עירונית, סמל מופתי לצנינות המשתקה דברים שכל צפור מציצת אודותם מעל כל גג המות המרכיב. הביוב לחלח מימיו לתוך מיהשתיה, מוצאי היה בדיוק מול מעברת זנוגה. ד"ר פטר הותקף במשרדו קשות, צץ שוב ושוב בקשר לתכניות המיס של רחובות, אשר ביצעו ע"י הקבלן רוזניסקי.

תוך שיתוף הדתיים, ייצגה חמשים ואחד וחצי אחוז מקהל הבוחרים. הדתיים ניגנו בהענקת משכורות לאחוקיות וכן בפרוטקציות כלליות שונות.

שש לא ידע

כשנתגלה, כי יגאל בורג הקים במשרדו תחנת גביות לאחוקיות, וכי אפלי לירית, המהות מחצית ממסי חבור צנורות, לא הגיעו לקופת העיריה משך שנתיים תמימות, טען



נאשם יגאל בורג (עומד) ופרקליט ריטרמן "האס תסליכוני לזאבים?"



מוזכיר רוזנסקי, חוקר הפרשה, ע. מ. מ. זינגר ומרדכי שש "ברור שלא!"

מנהל מחלקת המיס, מרדכי שש, כי הוא לא ידע אפילו שבורג גובה כסף, בעוד שבורג טען, כי שש הוא שאמר לו לגבית, נתן לבורג רק חלק קטן מהכסף, לקח המרבית לעצמו.

מנהל מחלקת המיס העירוניים, יעקב רייפין, היחיד כמעט בין הפקידות הגבוהה שלא השתייך לכנופייה, הודה בגלוי: "אני לא הרגשתי בחסר, כיוון שהוזהרתי שלא להתעניין במתרחש במפעל המיס".

סאיר בלומנפלד ביקש להזהיר

חקירות המשטרה העלו האשמות כבדות נגד רוזנסקי, שש ובורג. התביעה המחוזית טענה, כי היא מכינה תיק כללי גדוש נגד רוזנסקי, אלא שמאחרי הקלעים התערב בפרשה הכח הכליכול וכל משתיק ולדין הועמד רק בורג, אשר את עניינו אי אפשר היה עוד להשתיק.

הבעיה העיקרית שעמדה בפני בירג היתה — להוכיח, כי שש ידע כל הזמן שהוא גובה כספים, כיוון שעצם הגבייה נגדה את התיק,

יעקב לויצקי — מנהל מחלקת התברואה שחייב את הנוקקים לו לבטח באמצעותו את עסקיהם וכן נהג העיריה, אריה גיטלזון, שמכונות העיריה הובילו המרים לביתו ושימשו לשאר צרכים מפקקים, בעוד חלקי חילוף, צמיגים ותקוני מכונות עמדו לרשר חו ללא כל ביקורת.

מעילותיו של תאני עמדו להתגלות בהודמת נות מסוימת, כאשר ביקש לפטר את עוזרתו, רות חרג. העוזרת גילתה לעיריה חלק ממ

ב-15 לנובמבר 1953 ארע ברחובות מאורע זעיר, אשר גדל לימים ככדור-שגל הנופל מראשה, איים לסחוף את הכנופייה אשר שלטה מזה שנים בעירית רחובות, נסתים בשבוע שעבר בגורדין של מאסר שנתיים לאחר מאנשי הכנופייה.

המאורע הפעוט היה טענתה החוזרת ונש" נית של גברת יצחק יצחקי, כי את 15 הל"י שדורשת ממנה העיריה, שילמה זה כבר למוזכיר מחלקת המיס, יגאל בורג (העולם הזה 859, 860). המדכא ביותר בפרשת המעלות ברחובות הוא הבטחון, כי אלמלא אורחית מקרית זו, שעמדה בתיקף על דעתה, היתה כנופיית המועלים ממשיכה במעשיה בשקט עד היום, על אף חקירותיו המדוקדקות של מבקר המדינה, שלא הצליח לגלות מאומה בטרם גילה לו זאת בורג.

מעילה באורח קלאסי

המעילה הישראלית הקלאסית בנוייה שלוש שכבות: "גב" ציבורי-פוליטי לכיסוי במקרה תפיסה, שליח-עבירה שהם הם העושים במלא" כה וכמובן — ה"בוס" עצמו, המאסף את פירות העבירה.

בעיריית רחובות אורגנו הדברים בצורתם הקלאסית. הבוס האמיתי של העיריה היה מוזכיר העיר, גרשון רוזנסקי, שליחי ישוב במרבית המחלקות, ביצעו עבירות איש איש במקומו; כגב פוליטי שימש לרוזנסקי מנהל המחלקה המוניציפאלית של מפא"י, צבי יהר דה, אדם אשר הואשם ע"י חבר מפלגתו, כפני ביה"דין העליון של מפא"י, כי ציחה להשתיק פרשה מסוימת של שחיתות מוניציפאלית, פקד לא למסר חומר למבקר המדינה, ביקש למנוע עדים מלהופיע אף בפני ביה"ד של מפא"י.

בשעתו, עת עמד רוזנסקי בפני לחץ כבד של האשמות כמארגן כנופיית רחובות, הת" סרץ בכנס מוניציפאלי מסויים וקרא: "ואם, חברים, לאחר 30 שנות שרות נאם למפלגה נכשתי במשהו, התורקו אותי לזאבים?"

תשיבתו השקטה של צבי יהודה באיתו מעמד: "ברור שלא!"

מרוזנסקי ועד רוזנסקי

הדמות המרכיבית בפרשה, מוזכיר העיר, כלכל את ענייניו משך שנים בכשרון וסבלנות מופתיים. בתקופת התארגנותה של הכנופייה שימש רוזנסקי מוזכיר וגובר כאחד זבה בעת היה גם מבקר-חשבונות, ביקר את עצמו, מצא שהכל כשורה. את עבודת העיריה מסר ללא-מכרו לשני אחיו: הקבלן מישה רוזנסקי והאדריכל ברוך רוזנסקי. בתמורה או לא בתמורה בנו לו שני אלה בית פרטי בתוך גן מוקף חומה, כמנהל מחלקת המיס מונה ניסן, מרדכי שש, אשר תחת ידו נעלמו צנורות, ניגנו חמרים ללא בדיקה וניגבו מסי המיס, שכרבת לירות נאם חסרה אחר" כך.

יגאל בורג נכנס לעבוד בעיריה עם כניסתו למפא"י, כשההמלצה לכניסתו היא עבודתו אצל הקבלן רוזנסקי בסלילת כבישים שנת" גלו כגרושים ביותר, אחת הדרכים להרעף רוביטוב על בורג היתה מתן תמיכה סוציאלית לבנו החורג. למנהלת מחלקת הסעד ש" חתמה על מתן התמיכה לפקיד עירוני במשכור" רת מלאה, היה גיס. הגיס קדח בארות לפי הוראות שש; הבארות העלו חול.

אישם בגבתי המשדרים הממשלתיים ישב אחד ד"ר פטר (קיבסקי), אישר לעיריה את תכניות הביוב, הקידוח ורשת המיס, אשר נתגלו תמיד כתבלניות. הביוב לחלח מימיו לתוך מיהשתיה, מוצאי היה בדיוק מול מעברת זנוגה. ד"ר פטר הותקף במשרדו קשות, צץ שוב ושוב בקשר לתכניות המיס של רחובות, אשר ביצעו ע"י הקבלן רוזניסקי.

על "אנשי רוזנסקי" נימנו גם מוזכיר המחלקה הטכנית אהרון תאני, אשר מועמדים אחרים לתפקידו הורחקו ע"י רוזנסקי;