

ביום סתו מעונן, לפני 13 שנה בדיוק, ביום ה-25 בנובמבר 1940, בשעה 10 לפני הצהריים, טבעה בנמל חיפה אנית הנוסעים הצרפתית הגדולה א/ק פסריה. מתוך 3000 המעפילים שהיו אותה שעה באניה, נהרגו למעלה מ-300.

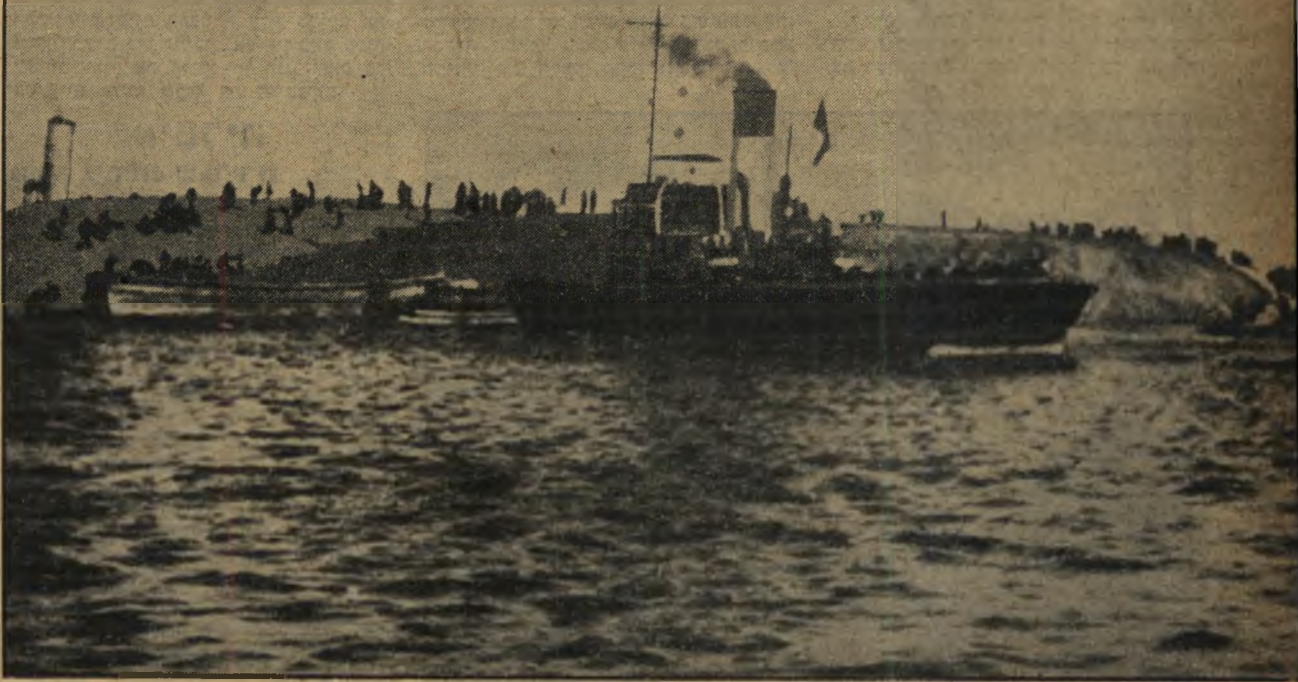
האסון נגרם על ידי מטען של הומרינגס, שהוטמן על ידי חברי ההגנה. עד היום לא נמסרה שום הודעה רשמית מה היו נסיבות המאורע. האנשים שהחליטו על הפעולה, ו- האנשים שביצעו אותה תוך סיכון חייהם, לא התייצבו לפני הצבור. הם חששו מפני מרירותם של קרובי ההרוגים.

אולם גם בלי הודעה רשמית נודעו בינתיים פרטי המקרה בחוגים שהיו קרובים לפיקוד ההגנה. ההגנה החליטה לחבל באניה כדי למנוע את הפלגתה לאי מאוריציוס, שם ביקשו האנגלים לכלוא עד סוף המלחמה את המעפילים, שבאו בשלוש ספינות קטנות ו- הועברו לאניה זו בחיפה. היתה זו פעולה אחת בשרשרת פעולות ההתנגדות של הישוב נגד שלטון הספרד-הלבן. מטעמי בטחון, לא נמסר על הפעולה מראש למעפילי.

אולם באותם הימים לא היו עדיין בשרות ההגנה חבלנים בעלי נסיון של פעולה תת-מימית. איש לא התנסה עדיין בפעולות "צפרדעי", כפי שבוצעו אחר כך בקפריסין, כשחבלני ההגנה שחו מתחת לפני המים אל אניות הגירוש (הריקות) והצמידו מוקשים תתימימיים לדפנותיהן.

התפוצצות מתחת לפני המים היא מטבעה בהרבה יותר חזקה מאשר התפוצצות של אותה כמות חומר נפץ באוויר, כי המים מתנגדים להדף ההתפוצצות ומגבירים על ידי כך את כוחה עד אין שיעור. החבלנים האזראיים הישבו כנראה את כמות חומר-הנפץ בהתאם לנסיון היבשתי, לא לקחו ב-חשבון את ההבדל.

היתה זאת טרגדיה מכאיבה. אולם, טרי-גדיות מסוג זה קורות בכל מלחמה. ההס-טוריה תתיחס אל הרוגי פאטריה כאל שאר החיילים האלמונים שנספו במערכה העברית לעצמאות.



התמונה הזרמתית ביותר. מאחורי הספינה הגוררת נראית פאטריה, מן הצד שהתרוסס מתוך המים. הצד רשמאלי על הדופן מספטים המעפילים, שאחדיים מהם התנגלו לתוך הים. לא ברור איזו הארובה נראת בצד השמאלי של התמונה. נראה שיש שייכת לסירה גוררת חזרת, שהגיעה אין היא למקום

15 דקות

אסון "פאטריה"



הצד השני של האנייה. ברנע זה מונחת האנייה על צדה מש, תקועה בתחתית הים. סירות אחדות אופפות מעפילים, בעוד שאחרים ממתינים שיעלם וישוברים כריעניים על האניה. המבנה המזרז הבולט במרכז התמונה אינו אלא גשר הפיקוד