



חדר זה, אחד מתריסר חדרי-עבודה באחד מבני-יני משרד האוצר, אופייני למצב בכל מנגנון המדינה: אחוז השחורים בין פקידיו כמעט אפסי. לעומת זאת, השליחים, השוערים, מגישי התה הם שחורים. אין זה עניין של חוסר השכלתם של בני עדות המזרח. הקו נקבע מגבוה: המנהלים, אשר ברובם המכריע הם בני העדות האשכנזיות, ממינים אנשים הקרובים להם גם מבחינת המוצא; אלה שוב מקפידים בבחירת פקידים כמותם. ההמצאות לעזרת לעזייה בדרגה ניתנות רק בקושי רב ל-"שחורים", ורק אחרים מצליחים להגיע לדרגות הגבוהות. מתוך רכבות הפקידים המועסקים במנגנון המדינה. לרוב, הרגשת ההפלייה היא מוחשית ביותר — אך המופלים חייבים לשתוק. כי אין בפני מי להתלונן, עליהם עוד לשמוח שהם בכלל עובדים במקומות כאלה.

4

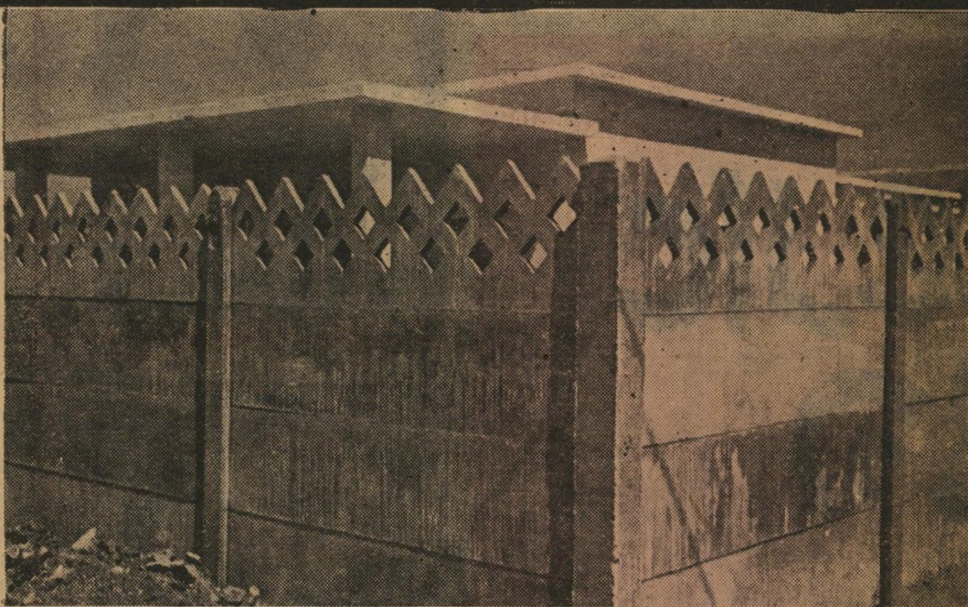
מנגנון

"הם אינם אסולאים אלא"

5

חינוך

תמונה זו מראה גן ילדים, ברמת-ישראל ליד תל-אביב. הילדים הילומדים בו הם ברובם המכריע, "ל-בנים". ילדי השכונה ברובם, "שהו-רים". הם נהגו להיכנס לחצר הגן, להתערב עם הילדים הלומדים שם. ההורים והגננות התלוננו. העירייה הקימה גדר מבטון, בגובה של שני מטר כדי להפסיק את ההתערבות הבדלתי רצויה. על הכנסת אותם הילדים המפריעים לגן, וחינוכם אין חושבים, כי זה דורש כסף. או-לם בעוד עשר שנים יצביעו עליהם ויגידו: "אתם רואים? הם לא מ-סוגלים לקבל חינוך!"



"3 ר'יק לשאור אל ר'אחיצי"



בדרך כלל, ההפלייה היא אינסטינקטיבית. נעשית ללא כל שיקול דעת. מכונת עוברת על פני מעברה, מישחו מרים את היר, מבקש טרמפ. הנהג רואה כמה כתמים שחורים, מכנס-פיז-אמה, בעלי פנים — הוא מתרחק משולי הכביש, מגביר את המהירות. אם יש לו נקיפת מצפון — הוא עושה תנועה בלתי-משכנעת בידו, מראה שהנה הוא יסתובב שמאלה בעוד כמה מאות מטרים. אותה ההתרחקות קיימת בכל שטחי החיים. בכל מקום ששחור ולכן באים במגע, קיימת הנטייה המידית לא להתקרב. לשמור על מרחק. להשאיר מן הצד השני של המחיצה. נטייה זו, המגיעה גם לממדים של פלידה ממש, פוגעת בעומק נפשם של אותם "שחורים". גם הם נרתעים ממגע הדוק יותר, המ-חיצה שנוצרת כתוצאה מכך הופכת כמשך הזמן לתהום שאין לה גשר.

6

יחסי אדם