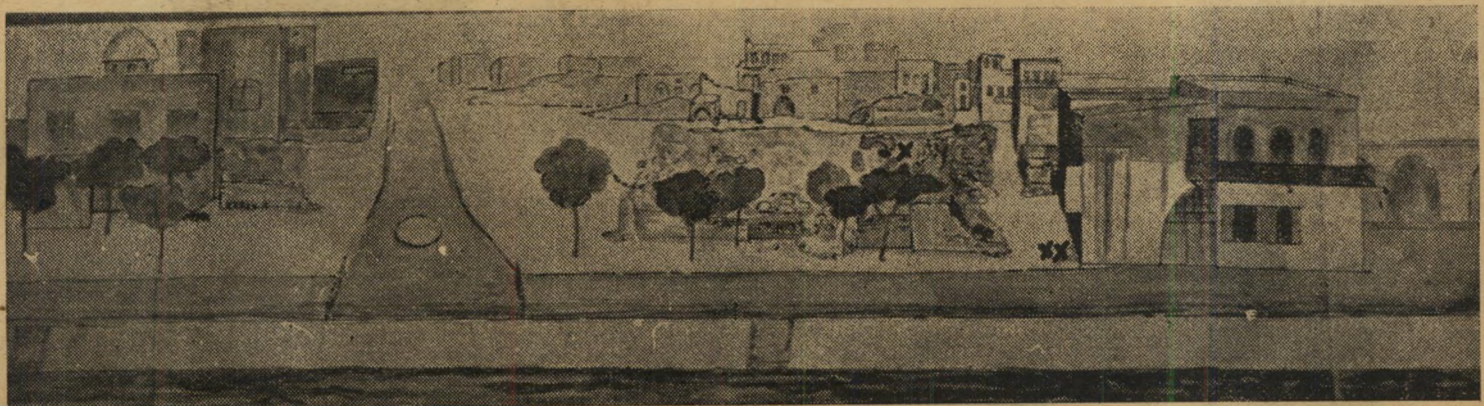


מקום הפשע:

השרטוטים למעלה ולמטה, שהוכנו על-ידי קצין האשטרה שקמוני והוצגו כמוצגי המשפט מראים (x) את מקום הימצא הגופה, (xx) המקום בו שכבו, לפי טענת עדי התביעה שמחון ומירה, כשנראו לאחרונה. בתמונה מימין, שצולמה לאחרת יום הפשע, נראים (1) בית-הקפה של ע' אדי, (2) המקום המשוער של הרצה ו-13) מקום הימצא הגופה של מירה אדצ'י.



העדות.

לא ענין פרטי

מירה הזמינה את שמחון למשק. הוא היה בא בליל שבת, מתאכסן אצלה. היא היתה מזמינה אותו לכוס תה בחדר הוריה. הכל היה בידידות ובסדר עם המשפחה, נזכר שמחון.

על תוכניות לעתיד. כי על היחסים היה מרחף סימן-שאלה גדול. סיפר שמחון: "מירה היתה בת משק. אני בן עיר. או שזה הולך למשק או שזו הולכת העירה. לא תכננו תוכניות..." אולם לא היתה זו רק שאלה של עיר או משק. היתה זאת גם שאלה של הבדל בכל האווירה החברתית של שתי המשפחות, ואיך שהוא ריחפה על הזוג בעית

המאוכזבים: קהל של צעירים וצעירות, שזרם לאולם הקטן של בית-המשפט, נעצר לפני הזלת על-ידי השוטרים, שלא נתנו להם להיכנס, על אף הסענות, מחוסר מקום.



הפלוגות היתה צעירה ממשק דגניה א'. המ' מונה עליה היה הרס"ג, אשר במשרדו היתה נאלצת לבקר כמה פעמים ביום בתוקף תפקידה.

קשה היה לתאר שני טיפוסים יותר מגו' גדים.

הרס"ר היה פרי הקרקע החברתית שהצי מיחה אותו. הוא לא הגיע לעמדתו בקלות, והוא נהנה ממנה. הוא היה חמור, קפדן, מן הסוג המעניש את פיקודיו על כל עבירה קטנה. הוא לא היה אהוד עליהם.

מירה ארצי היתה אף היא פרי קרקע מסוימת, אולם קרקע זו היתה חקלאית. דגניה היא מלכת הקבוצות, כשם שנהלל היא מלכת המושבים ועין-חרוד מלכת הקיבוצים. משפחת ארצי היתה מן הוותיקות והמסורות ביותר במשק — האב, שקט ושמרני, היה טיפוסי לקבוצה לא פחות מן האם, שהיתה בעלת אופי חיוני ותוסס. הבת היתה יותר דומה לאם, צעירה תוססת, "חברמנית", שו' בבה, ויחד עם זה בת מובהקת של משק, שמגני וגמור היה עמה להמשיך בדרך הוריה.

סימן השאלה הגדול

כל בנות הבסיס השתוקקו ללכת עם הרס"ג הבלתי אהוב. אולם מירה ארצי זכתה, אולי הודות לחוק משיכת הניגודים.

"נקשרה ידידות", סיפר שמחון, "היא צמחה יפה, בצורה נורמלית ביותר, כמו אצל כל זוג. במרוצת הזמן נוצרה אהבה, שכללה יחסים הופענו כזוג גם בחוץ, בבתי קפה".

"כזוג נאהבים?" שאל השופט.

"כזוג. לא היה כתוב על המצת שנאחנו אוהבים".

היה זה מצב רגיל. אולם איש לא דיבר

שולית-המסגר הפך רס"ר

גבור העלילה היה טיפוס שלא בלט מפני שהיה בלתי-רגיל, אלא דוקא מפני שהיה כה מצוי בארץ. ילידי הארץ, בן למשפחה חיפאית, ספרדית מובהקת, למד חיים שמחון בבית ספר אליאנס עד גיל 14, החל עובד אצל מסגר. הוא היה מוסיף לחיות חיים רגילים של פועל חסר השכלה וחסר סיכויים לעלות בסולם החברתי, אלמלא באה המלחמה לגאלו. בן 16 התגייס למשטרת-הישובים-העבריים במשק בית-אלפא; בן 17 הלך לבריגדה, עבר את רחבי אירופה; בן 19 שוחרר כטוראי ראשון.

שוב איימו עליו חיים אפורים. הוא עבד כמכונאי בבית-מלאכה בריטי לחלקי-אופנו' עים, ושוב גאלה אותו מלחמה. הערבים הת' קיפו. שמחון, הטוראי הראשון המשוחרר, הפך מפקד עמדה בקרית אליהו, התגייס לאצ"ל, השתתף בקרבות על רמלה ואשדוד, עבר לצה"ל, השתתף בקורסים שונים, עלה בסולם הפיקוד עד שהפך רב-סמל-ראשון (רס"ד בתפקוד של רב-סמל-גדודי (רס"ג)).

הרס"ג הוא אדם חשוב מאד. להלכה אין הוא קצין, אך למעשה עולה תפקידו על זה של קצין גמור. יש לו כוח שלטון עצום על גורלו של הטוראי. שולית-המסגר מצא את מקומו בחברה. שפתו העברית השתפרה, נעשתה מדודה, אם כי לעולם לא היתה סכעית לגמרי.

שני טיפוסים מנוגדים

הגורל, והמקרה הצבאי, העבירו את הרס"פ לבסיס נח"ל. בבסיס זה שרתו רבים מבני ומבנות המשקים. הרב-סמלת של אחת