

ההולכת ומועטת, אנו מרחפים על פני איזור הנחיתה כמו הליקופטר. נפתח מנחת-זעזועים והאש הירוקה של המנועים כבר נראית על הקרע החום של פני הירח. ענני אבק חומים אפורים מתאבכים באויר. הם חוזרים מיד ונופלים על הקרקע, אינם מרחפים באויר, כמו על פני כדור הארץ. פרטות וגלי החללית מתחפרות אל תוך הקרקע והחלקנית הרכה. אם המכה קשה מדי,

# סכנות הלא-נודע

תנועתנו מוגבלות על ידי החלבושים הכי בדים, אך אנו מרגישים קלות. כוח משיכת הירח הוא כששית מכוח משיכת הארמה. אדם שכבדו 60 קילו מרגיש כאילו משקלו 20 איילוך אנו נועלים נעלים כבדות במיוחד. הצידוד הראשון, המפורק מחללית המשא, הוא שלשה כלירכב מיוחדים לנסיעה על פני הירח. בתאי רכביהחלל מקום לשבעה אנשים. שתי תחנות שידור, מכשירי ראדאר למדידת מרחקים ועומק, כמות חמצן המספיקה ל-12 שעות, וכן מזון, מים ודלק. טורבינה, המופע עלת על ידי מימן ושמן, מפעילה את מנוע

סכנות מרובות על הירח, סכנות הבלתי נודע. קרנים קוסמיות — העוללות להרוס תאי גוף האדם. חלקים אטומיים בלתי נראים ומעמיקי חדרו אשר אין אטמוספירה שתעצור בעדם. רסיסיחלל בגדלים שונים עלולים ל" סכן את חיי המשלחת. גופים שונים מאימים עלינו על אף החלבושים המיוחדים המצור ידים בחמצן. האם גדולות הסכנות? אין לדעת, אך נדע לנקוט באמצעי זהירות עד שאפשר יהיה למדוד בדיקות את חומרת השפעתן של הקרנים הקוסמיות. מרכז המשלחת ימצא במ

האויר. האוהלים מוכנים למעולה. 48 שעות עברו מאז הגענו לירח. איש לא הספיק לישון, אך עבודת ההכנה נסתיימה. הצידוד והאספקה אוחסנו במקומות בטוחים. הכל מוכן לסיור על פני הירח.

סילוס רורים, מקום הנחיתה, נבחר בעיקר משום אפשרויות הסיור שהוא נותן. ברדיוס של כ-400 ק"מ. מזג האויר קר, אולם אפשר לשאת אותו באוירה חסרת האויר והמים של הירח. נוסף על כך, יש בתוך האוהלים מכשירי חימום.

כל צורות קרקע הירח העוללות לענין אנשי מדע, נמצאות באיזור זה. יש צורך בנטיעות ממושכות, ונכל גם לסייר בשטח שעל פני הירח אשר אינו נראה מכדור ארצנו.

מה אנו מחפשים על פני הירח? ראשית חפצים אנשי המדע לדעת אם יש עליו איזו שהיא אטמוספירה. גם: איזה מינרלים יש בו, האם לירח קוטב מגנטי כמו לכדור הארץ. כיצד משתנית הטמפרטורה מתחת למעטה כדור הירח. אף מתוך סקרנות בלבד נרצה לפתור כמה בעיות. אנו האנשים הראשונים אשר הגיעו אל הירח. הראשונים המציעים אל מסתרו, הראשונים היכולים לבדוק מקרוב את ההרים והבקעות אשר כאן.

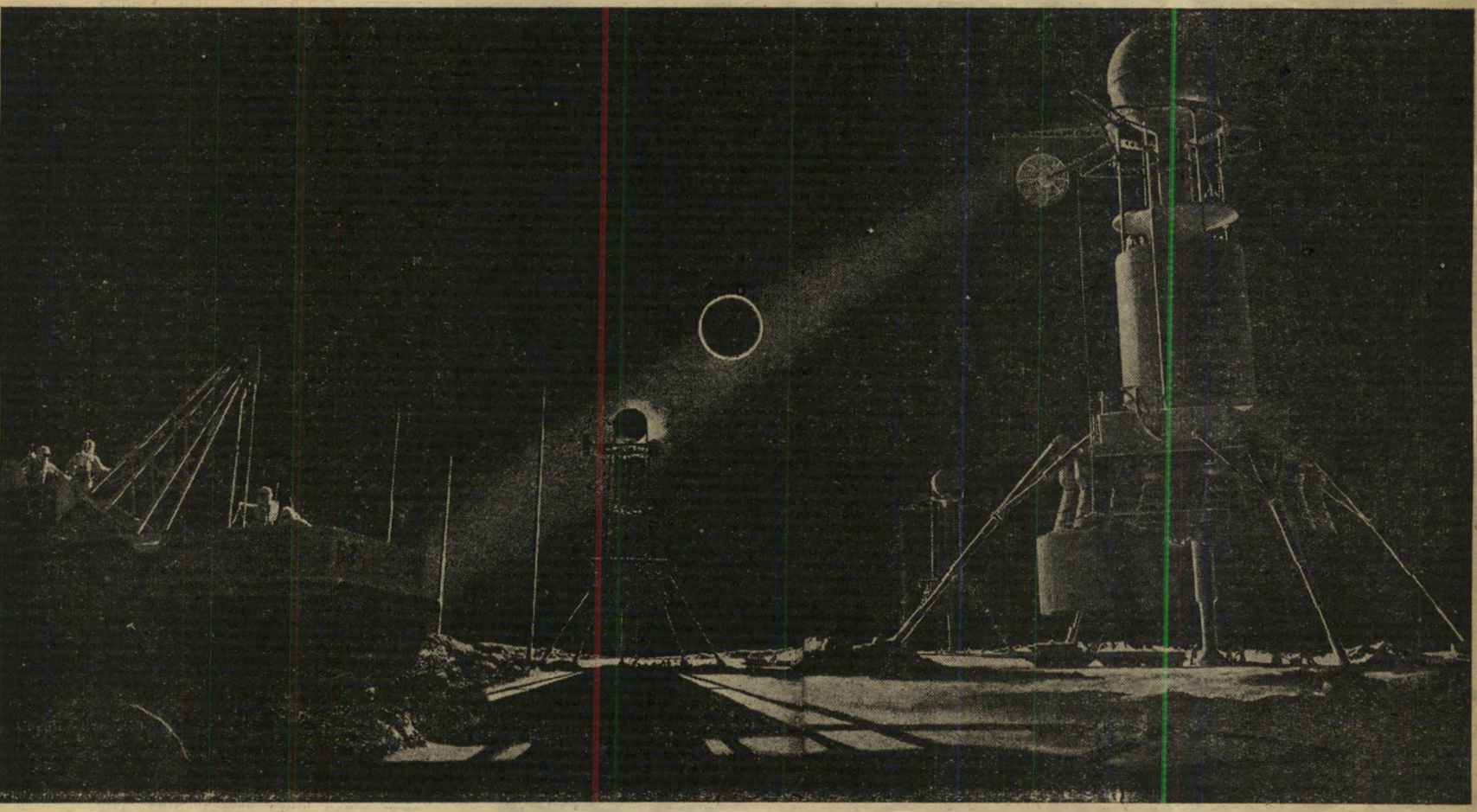
האפשרויות מלהיבות. יתכן כי נמצא אוצר גדול של חמרי גלם. יתכן ונרצה להמליץ על תחבסות קבע במקום. אולי אפשר לה" סוך את המקום לישוב הנושא את עצמו,

אי אפשר יהיה לפגוע בהן מכדור הארץ. המשלחת הראשונה תהיה בעיקר מדעית. חקירותינו תסיענה לגלות את מסתרי הטבע: דרך לידתם של הירח והכוכבים. עד כה אספנו את כל הידיעות על נושא זה כתוצאה מבדיקת כדור הארץ וממרחקים אשר נעשו ממצפי-כוכבים. הירח יפתח לנו אוסקים חדשים ויגלה את דרך לידתו הוא ולידת יתר כוכבי הלכת והמזלות.

ידוע כי הירח לא נתהמה באוקיינוס השקט והתרומם אל תוך האויר, כפי שנטו לחשוב לפני 50 שנה. יתכן כי היה זה כדור עצמאי אשר בא מן החלל החיצוני אל תוך קו כוח משיכת כדור הארץ, התנפץ אל תוך האוקיינוס השקט ונורה חזרה למקומו הנוכחי. אך הסברה המתקבלת על הדעת היא, כי הירח הורכב מגושים רבים, מגוים מינרליים אשר הקיפו לפנים את האדמה, זו היא ההלכה אשר יהיה עלינו לאמתה.

ראשית, אם נגלה שרידים של גוים כבדים, נדע כי הירח לא היה אף פעם במצב בלתי מוצק ועל כן לא יכול היה להיות כדור עצמאי. אנו נקלוט את כל הגוים השרויים בחלל ונאגור אותם אל תוך מיכלים, לשם מחקר.

נכרר אפשרות קיומו של שדה מגנטי, אם לא ימצא, תהיה זו הוכחה כי אין בתוך כדור הירח ברזל כפי שישנו בכל כדור. מגנטו-מטרים מצפניים יבדוק את הדבר. אם יש קטבים מגנטיים, הדבר יוכח בכירור על ידי



שדש החלליות הגיעו לירח והן עומדות על רגליהן. מחפשי חמרי-הדחה הריקים הורדו. הראשים עורם משמשים כמישכן לצוותות. כל עוד לא הותקנו בתים בנקיקים אשר בארמת הירח. משמאל עובד טרקטור גדודי. המקום בתים, בהשתמשו בחלקי החלליות. הכדור למעשה: כדור הארץ.

מסוגר בשמים פלסטיים ובו מזג אויר מלא כותי. מקום כזה יכול לשמש מעבדה מדעית יוצאת מן הכלל, ביחוד לאסטרונומיה ולעבר ודת מחקר מסוימות. הוא יכול להיות קרס קפיצה לפעולות נוספות בחלל (אם נמצא דרך ליצר על פני הירח דלק, אפשרות לא בלתי מתקבלת על הדעת, נוכל לחסוך הרבה בהקמתן ובהפעלתן של חלליות נוספות). יתכן כי נוכל להקים בסיס צבאי. הירח יהיה בסיס טוב לשליחת סילוניות צבאיות אשר

המכונית היכולה לנסוע בשטח ישר במהירות של כ-40 ק"מ לשעה. לאחר בדיקת רכב החלל יוצאים כמה סיירים למצוא מקום מתאים לשטח המחנה.

סביב חללית המשא — המולה. באזניות אשר על כובעי-החלבוש. לכל אחד מאנשי המהנדס האחראי לפירוק המטען. כל הפקודות מופנות למספרים ולא אל שמות, כי אי אפשר להבחין בפרצופים, בגלל הזכויות המיוחדות אשר על כובעי-החלבוש. לכל אחד מאנשי הצוות תווית, מספר זיהוי. בעוד העבודה נמ שכת, חוזרים הסיירים אשר קבעו את מקום המחנה.

תאי האיחסון, שפורקו מחלליות המשא, הופכים לשני אוהלים: אחד למגורים והשני למעבדה. השיירה נעה אל עבר המחנה. שלד חללית המשא ערום עתה ואך תא האלחוס ישמש לקשר עם כדור הארץ.

השוחה, אשר נבחרה על ידי חולית הסיור כמרכז המחנה, אורכה כ-25 מטר וקירותיה כמעט מאונכים. יש לסלק כמה גושי עפר גודלים העומדים בדרכנו, מפריעים לנו לה" קים את האוהלים. בעזרת גרזנים ופיצוצים קלים נעשית מרבית העבודה. המהנדסים מחב"רים את זרם החשמל, את מכשירי מיווג

קום עמוק המוגן מקרנים ורסיסיחלל. יש להניח כי התגלות קצרה בפני קרנים לא תזיק, התנגשות עם רסיסיחלל גדולים על-י לה לגרום נזק, אך נקוה כי לא נתגש בהם. רסיסיחלל זעירים יתנפצו אל החלבושים העבים. אמצעי זהירות, שינקטו בעצת גיא" לוגים מומחים. יגנו עלינו מפני סכנות אלה, ביחוד יש להזהר מבקיעים בחלבושים. אם יינקטו אמצעים אלה נוכל לסייר על פני הירח במידה רבה של בטחון.

הצעד הראשון, לאחר הנחיתה, הוא פרוק המטען. ההכנות לשהית ששה שבועות. הגענו אל הירח מכוכב לכת מעשה ידי אדם, מרוחק כ-1500 ק"מ בעל כני כדור הארץ. חללית המשא תפורק עתה ותשמש מקומות משכן ל-50 אנשי הצוות שעל הירח.

מועד בקורנו יחול בתחילת שני שבועות האויר, מהם מורכב יום-הירח. מקום הנחיתה מוקף משלשה צדדים, הרים גבוהים, מן הצד הרביעי — גושי קרח. קרני השמש משחים לאופקי ההרים צבע לבן על רקע שחור השמים. אך אין להבחין בצבעים המורכבים להם אנו רגילים. הצבעים השולטים כאן הם חום ואפור. אין אבק, רוח אינה נושבת, גשם אינו יורד, אף לא שלג. בעצם אין כאן מזג אויר. מעלינו זורחים כוכבים, הם אינם קורצים באורם, משום שאין כאן אטמוספירה מעיבה כמו זו העוטפת את כדור הארץ. דקות ספורות לאחר הנחיתה יורדים אנשי הצוות, הסבלים מתחילים בפריקת המשא.

# באור הדימויים

והנתיים התקררו. השברים — כי כדור הירח היה קר בתחילה. התחמם במשך הזמן, כתור צאה מרדיואקטיביות. למולנו לא נעלמו סי" מיני לידה אלה כפי שקרה לכדור הארץ. אנו מעוניינים ללמוד גם כמה עובדות על

אנו נוכל ללמוד על מקור הירח אף מן הצלקות והכתמים אשר על פניו. שפלת הירח היא מחוספסת וסדוקה. בדיקה מקרוב תוכיח אם בקיעים אלה הם שברים או קמטים. הקי"מטים יראו כי הכדור היה מותך בתחילה