

אחד המראות האופייניים ביותר בבית-הסוהר ביפו, הוא השלט המתנוסס מעל לאחד התאים, ליד המטבח: "מס. התא 28, חדר אוכל מס. ב". בתא זה גרים אסירים.

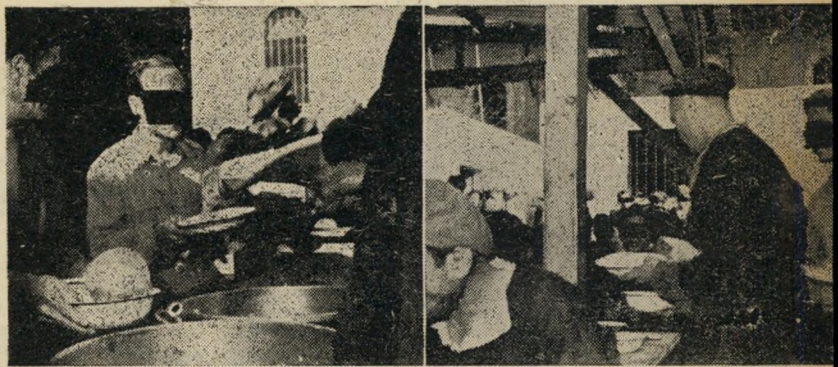
בה בשעה שהצפיפות האיומה הכריחה את מפקד בית-הסוהר לפנות את חדר האוכל, הוקמה סככה גדולה בחצר, ומתחתיה אוכלים כיום כל האסירים, כמו בצבא, בשתי משמרות — אסירים לחדר, עצורים לחדר. פירוש הדבר, שאין עוד לאסירייק מקום לשוטט בחצר, כמנהגם לפני שנה. הם נאלצים להסתובב, בשעת הטויל, במעגל מסביב לסככת האוכל. לא יהיה זה תענוג לאכול במקום זה בימי הגשמים.

בתלמונד הוקצב לחדר-האוכל מקום מכוסה, שם הועמדו שולחנות מכוסים מפות-שעור. האסירים עומדים בתור, ליד אשנב החלוקה. כל אחד לוקח את מנתו ומתישב ליד שולחן.

תקציב האוכל הוא 300 פרוטה ליום. האסירים אוכלים שלוש ארוחות בחוץ (ארוחת-בוקר בשעה 8.00, ארוחת צהריים בשעה 12.45, וארוחת ערב בשעה 16.15, לפני סגירתם בתאים). בשעה 18.00 הם מקבלים בתאים תה וכריכים.

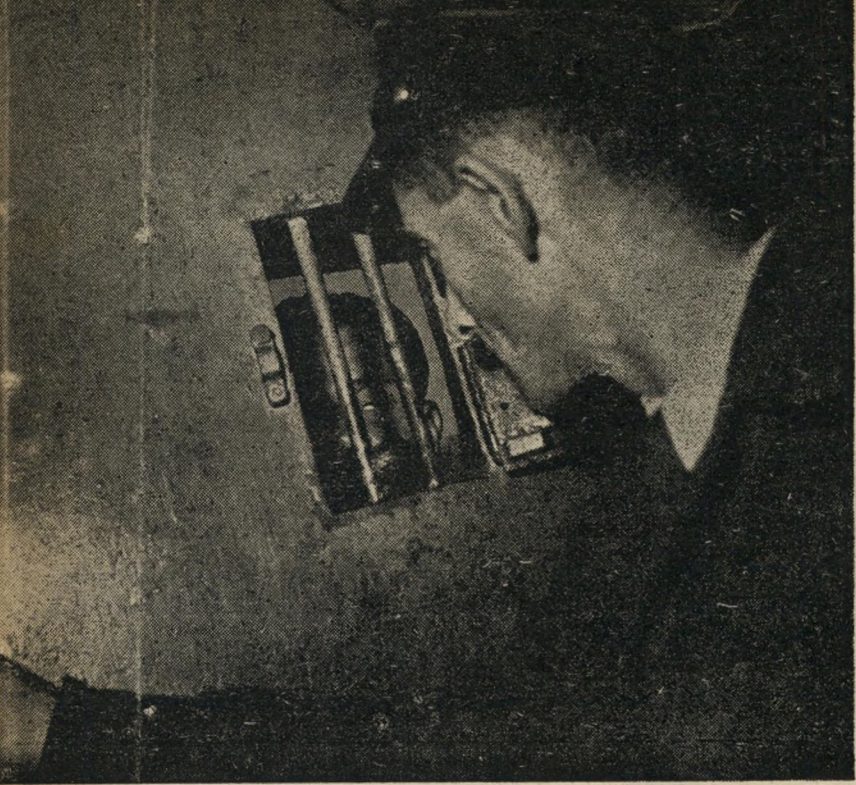
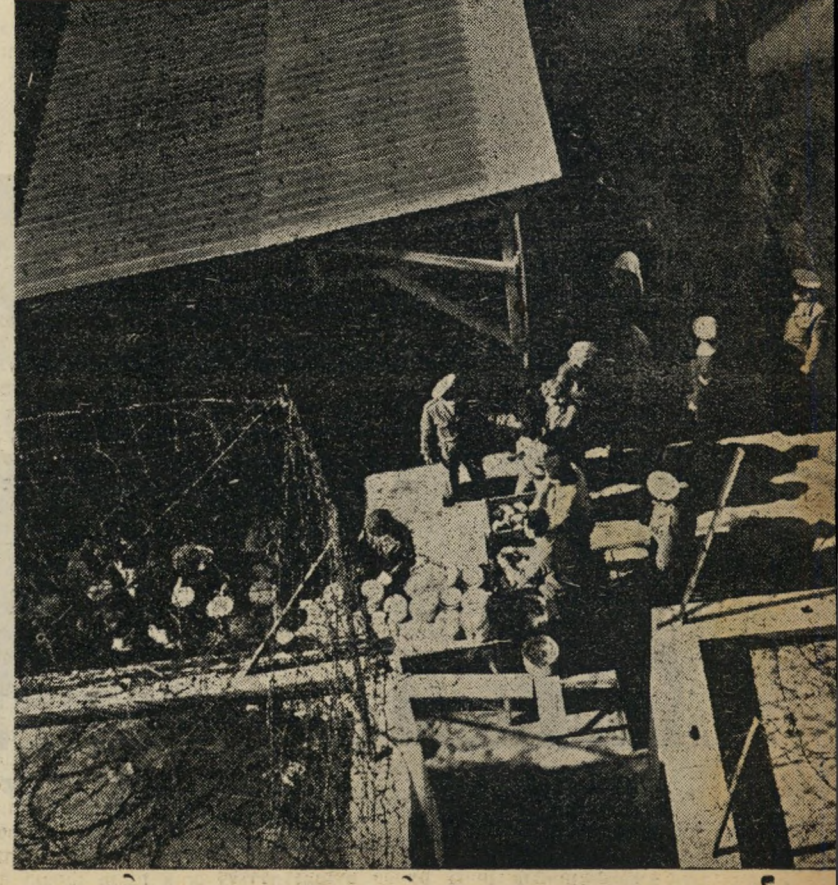


הכנת האוכל: העבודה במטבח אהובה על האסירים, כי היא מאפשרת להשאר מחוץ לתאיהם משעה 6 בבוקר ועד הערב. שני האסירים מימין הם ערבים, שהפירו את תקנות ההגנה: האחד ניזון ל-6 חדשי מאטר בעוון החזקת תחמושת, והשני ל-3 חקשים בעוון נטיעה מכפרו לחיפה, ללא רשיון מטעם המושל הצבאי. האסיר השמאלי ניזון ל-6 חקשים בעוון גניבה. שניהם עובדים במטבח. הטבח עצמו סוהר.



חזקת המנות: תמונה, שתזכיר לקוראים רבים את הנוהג המקובל בצבא. אחד הנאשמים היהודיים ביותר בארץ מקבל את מנתו — שעועית, תפוחי-אדמה ודג הפילה, שאינו חסר כאן. מנה ראשונה — מרק. בשעת הארוחה אפשר לשוחח חופשית.

סככת-האוכל ביפו: תמונה המבליטה את הצפיפות הנוראה של בית-הסוהר. הסככה תופסת את רוב שטח החצר, שאינה גדולה בלאו הכי, ואינה משאירה כמעט מקום לטיול האסירים. הסככה הוקמה לא מכבר כדי לפנות מקום בבנין עצמו.



24 שעות ביממה — העין פקוחה: האשנב הקטן, בשער החצר הפנימית בבית-הסוהר ביפו, המאפשר לטוהר להציץ פנימה, לפני פותחו את השער. זוהי אחת מ-12 נקודות השמירה של בית-הסוהר. הטוהר נמנה עם 24 האנשים, הנמצאים במצב הכן מתמיד — חציים בנקודות השמירה וחציים השני בחדר השינה הגדול, בו שוכנים הסוהרים כ"רורה", מוכנה בכל עת לקפוץ מן המטה, בהישמע קול האזעקה. גם המיטות בחדר זה מסודרות לפי סדר נקודות השמירה, כדי שאפשר יהיה להעיר את האיש הדרוש, בחדר קלות.

ש אירה

מספר האסירים בשני בתי-הסוהר מגיע ל-501. מספר הסוהרים הגיע באותה שעה ל-243. במלים אחרות: השרות מעסיק טוהר אחד לכל שני אסירים.

המספר הזה לבדו מוכיח, עד כמה אין בניני בתי-הסוהר הקיימים מתאימים לתפקידם. במקום גושים גדולים, שנוח לפקח עליהם, מהווה בית-הסוהר ביפו סבך של מעברים, שגם אחרי כמה ביקורים קשה להתמצא בהם, ואילו בית-הסוהר בתלמונד לא נועד כלל לתפקיד מסוג זה. עובדה זו מכריחה את השרות להקדיש כמעט את כל כוח-האדם שלו לתפקידי שמירה ממש, ואינה משאירה מקום לאנשים, שהיו צריכים להוות את מרכיב השרות: חבר מחנכים ופסיכולוגים, שאינם לובשים מדים, שיוכלו לעזור לאסיר להתגבר על בעיותיו ולחזור לדרך החברה ב"גמר תקופת מאסרו.

הסוהרים, שמשכורתם זעומה ביותר (משכורת רגילה — קצת מעל 40 לירה ברוטו, קצת פחות מ-40 נטו) עובדים עבירי דה מאומצת: הם נמצאים 24 שעות בי"ת תפקיד (3 שעות מנוחה בחדר-המילואים, אחרי כל 3 שעות שמירה) ו-24 שעות מחוץ לתפקיד.

בבית-הסוהר ביפו, הנמצא בלב ישוב עירוני מרוכז, קשה השמירה ביותר, ו"מאז הקמת המדינה כבר ברתו מתוכו 2 אסירים (שנתפסו כעבור זמן קצר). מאז דך, אין סכנה רבה לבריחה דוקה ביפו, שם שוכנים האסירים השפוטים לענשי מאסר "קצרים". ואילו בתלמונד, שם גרים האסירים השפוטים לתקופות ארוכות, ביניהם השפוטים למוות ולמאסר-עולם, קלה הבעיה בהרבה: בית-הסוהר נמצא במישור פתוח, רחוק מכל ישוב (אם כי קרוב לכביש הראשי), ונוח להשיג על השטח.

החיים בבית-הסוהר עומדים בצל הדור קרב הנצחי בין האסיר, ש-24 שעות יממתו פנויות לעיבוד תכניות בריחה, ובין הסוהר, שתפקידו למנוע את התגשמותן של תכניות אלה. בחדרו של מנהל השרות, הצטבר אוסף רב-ירושם של מכשירים, שהאסירים הכינים לעצמם באמצעים פרימיטיביים — משורים פשוטים, סכינים שרפיניים, יחד עם אוסף של מנעולים שבוים, שנמצאו בשעת המרידה הגדולה בתלמונד לפני שנה. מרידה זו, החרוטה בזכרונו של רוב הסוהרים, מוכיחה אף היא את הצורך בנכונות נפשית מתמדת, הקיימת גם בשעה שהיחסים בבית-הסוהר נראים נורמליים.



האיש על הגג בבית הסוהר בתלמונד, הוא היחיד הנושא נשק בבית-הסוהר. ליד עמדת השמירה תלוי הפעמון, המאפשר לשומר להזעיק מייד את כל הסוהרים במקרה של מרידה. שער-הסוהר (בתלמונד) מגבירים את הבטחון בפני התפרצות פתאומית.

