



הלה, פיטר הארולד מייק...
 אי שם מעל לים התיכון, במרחק 125 ק"מ משדה התעופה, נכנס המטוס לתחום הקשר הרדיו-טלפוני. בחדר הפיקוח העגול המשקיף על ארבעת המסלולים ושקירותיו עשויים זכוכית, משיב לו פראנק ולפטייק, קצין הפיקוח הגבוה בעל המבטא הגרמני. בידו הוא מחזיק מכשיר קטן ויקר מפרו — משרד המגלה בקו אדום על זכוכית עגולה את הכיוון המדויק של בן-שיחו.

כעבור כמה דקות של שיחה נשמע מרי-חוק הטרטור הכבד של ארבעת המנועים ומטוס-הענק מבריק בשמים. הטייס רואה מלמעלה את הרו הגדול העשוי מעץ ה' מונח על האדמה והמגלה לו באיזה כיוון ועל איזה מסלול לדרת. הטרטור מתגבר, קציני-המכס, נהגי האמבולנס ומכונות ה' כיבוי יוצאים אל המסלול. המטוס נוחת, מכבה את מנועיו. מתוכו נשפכים הנוסעים, העוברים את "המכונה" של משרד מכס, תיירות ועליה עד שהם מגיעים למסעדה ה' גדולה (השייכת למלון "השרון") וממלאים אותה בתריסר שפות של פספוס בינלאומי. אחרונים יוצאים ארבעת אנשי הצוות. בי עוד שאנשי-הקרקע בודקים את המכונות, מניקים את המטוס וטוענים את החבילות להמשך הנסיעה. עוברים הטייסים את ה' "מכונה" שלהם -- משרד התנועה של שדה התעופה, המסדיר את התנועה במסלולים, והתחנה המטאורולוגית המסבירה לו, על סמך ידיעות שנתקבלו באלחוט מכל ה' עולם, את מוגי-האוויר שיתקל בו בכל שכי בות הגובה בהמשך טיסתו.

ניזרות ושליחים

כך נראית, "מאחורי הקלעים", אחת ממד-אות ה"תנועות" השגרתיות בשדה-התעופה בלוד (בחודש אוגוסט 1950 : 604 נחיתות והמראות : 16,663 נוסעים מכל הסוגים, נכנסים ויוצאים : 382,573 ק"ג משא ודואר ; תצורות בנוזן של 295,811 גלון.)

האוויר בשדה התעופה קוסמת לרבים. אין מקום בארץ שהוא כה קרוב ל"חוק-לארץ". אפילו נמל חיפה רחוק מחו"ל מרחק כמה ימים — ואילו לוד רחוקה מרומא, פאריס, איסטנבול וטהרן מרחק של שעות מספר בלבד. במטוס המגיע אח"צ אפשר למצוא לא רק שיירים של בשר-חזירי ושאר מטעמים נשכחים, כי אף גם את עתונת-הבוקר "דיילי-מייל" ו"פאריס-סואר". באולם המרווח של המסעדה נדחקים זה אל זה נזירות פליפיניות חמודות, בדרכן לאב הקדוש ברומא, ביוני-מן אמריקאים רעשניים הנוסעים לטהרן כדי לבדוק את סיכויי ההשקעות שם, פועלים אפגאניים שחוריי-שער הנוסעים לחפש מזלם בארצות-הברית, ובעיקר —

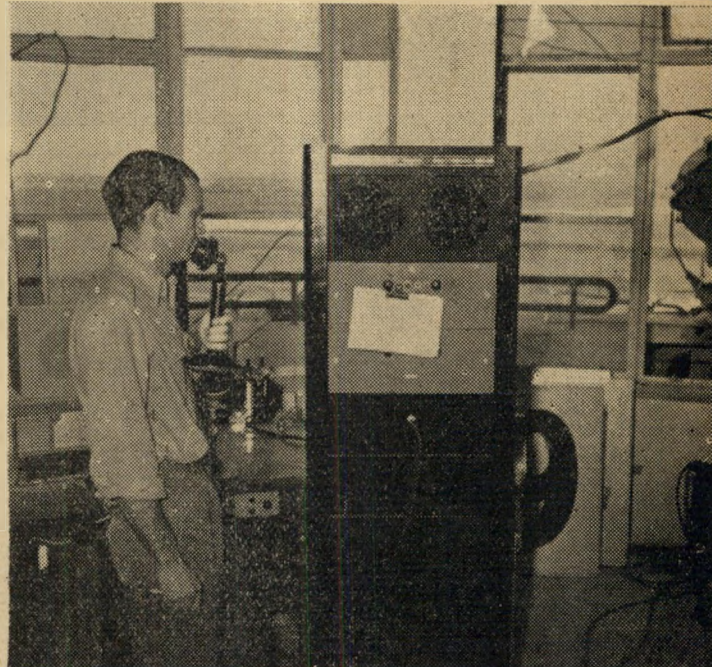
שליחים מכל המינים והסוגים ו צות שטרם טעמו את טעם ה' אולם שדה-התעופה אינו עסק, המספרים המדויקים של שמשלת ישראל, שהוא בעל האורחית של משרד התחבורה) ההכנסות של שדה-התעופה זו... שדה-התעופה הוא אחד המדינה.

קאהיר וכירות נוצו
 מתנהל מאחורי הקלעים מאבק רות העולמיות הגדולות העובי הברירה להשתמש בשדות-התעו טאמבול. במרוץ זה השיגה יש עברו ללוד מקאהיר, בחלקם ליפנינים, בלגיה ודרום-אפריקה, ישראל. (מלבד "אל-אל" ו"איל בלוד, משתמשים כיום בשדה-ה מריקאי, בי.או.אי. סי. הבריטי, פתי, סאבינה הבלגי, סויס-אר ליפני, שני הקינים הדרום-אפר דינאבי.)

תצלומים : 7. שמו
 6. **אווירא בינלאומית :** למלון "השרון" אפשר לשמוע (לא מעטים האנשים הבאים הנ

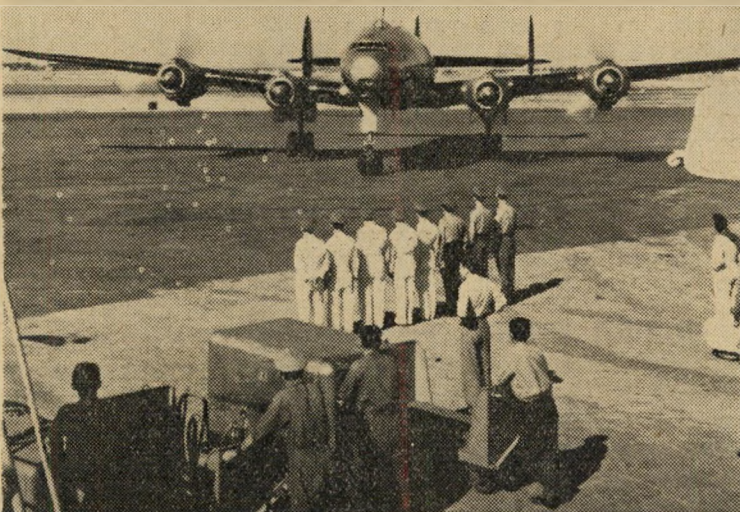


1. חדר האלחוט : מן הרגע בו ממריא המטוס ברומא או ציריך בדרכו ללוד, הוא נמצא בקשר אלחוטי מתמיד עם חדר זה ומוטר פרטים על התקדמותו. האלחוט פועל בגלים בינלאומיים קבועים, אשר כל המטוסים נכנסים לתוכם. הקשר אינו ניתק אף לדקה אחת. לקריאות-חירום שמורים גלים מיוחדים.



2. היכון לנחיתה : עם הכנס המטוס לתחום 100 מיל משדה התעופה עובר הקשר לחדר-הפיקוח העגול שמעל לבנין שדה התעופה. קצין-הפיקוח וילי כץ, מוסר הוראות מפורטות לטייס המתקרב שיגיע לשדה בעוד זקות מספר. המכשיר החדש מאפשר לקצין לקבוע את הכוון המדויק של בן-שיחו.

3. חיזוי מוגי-האוויר : כל 3 שעות קובע השרות המטאורולוגי של שדה התעופה את תנאי מזג האויר. תחזיות אלה משודרות לתחנות אווריות מרכזיות האוספות את התחזיות של כל התחנות, מחברות תחזית כללית ומשודרות אותה למטוסים ולשדות התעופה. המכשיר בתמונה בודק את מהירות הרוח.



4. המטוס נוחת : על הקרקע מוכנים המכשירים לכיבוי שריפה, אמבולנס של עזרה ראשונה, פקידי המכס ומשרד הבלואות. מן הרגע שהמטוס נעצר עובר הוא לידי צוות הקרקע (הנראית בתמונה) המכשירה אותו להמשך הטיסה.

5. המשא החי : האולם הגדול של שדה התעופה מתמלא נוסעים — עולים חדשים, תיירים ונוסעי-מעבר. בשדה התעופה נמצא מלון של 33 מיטות שאינו יכול לספק כיום את הצרכים המינימליים, אך בקרוב יורחב במידה ניכרת.

