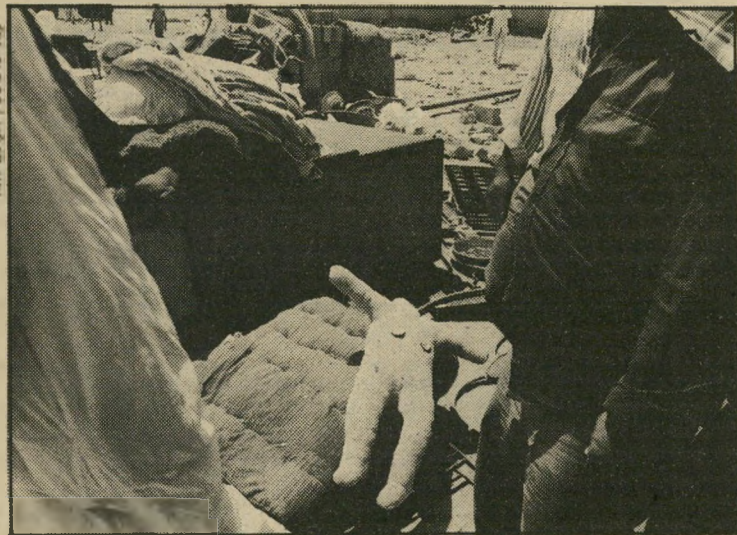




הבית ההרוס בעקבת ג'אבר
בני הנלים



המטלטלים של דיורי הבית שנהרס
בני תיקוה

ענת טרנספר העולם הזה

אבחנה הרבה ביותר בין "ערביי השטחים" ל"ערביי ישראל" היו רווקא תומכי ה"תחייה" ו"צומת".

לפלר שני הסברים לתופעה זו:

● מצביעי ה"תחייה" ו"צומת" בעיירות הפיתוח מהווים את הקבוצה המשכילה והע" שירה ביותר.

● יש, לפי פלר, אבחנה בין "לאומיות יהודית" ל"לאומיות ישראלית". מצביעי ה"תחייה", "צומת" והמעריך שוללים התייחסות המפלה בין אזרחים. אלה הם בעלי "הלי" אומיות הישראלית", אליבא דפלר. את תפיסת מצביעי הליכוד והמפלגות הדתיות מגדיר פלר כתפיסת "לאומיות יהודית". זוהי תפיסה "שיבטית" של לאומיות. ערבי הוא ערבי בכל מקום, ללא הבדל. אבחנה מעניינת שהיא גם חומר למחשבה.

תעסוקתי בשוקהעבודה עם המיגור הערבי. המחקר של פלר (כנו של ה"כילשעבר מתי פלר) ברק אוכלוסיה של יותר מ-800 איש משמנה עיירות הפיתוח (מקביל נערך סקר כלל-ארצי, לצורכי ביקורת והשוואה).

השערתו המרכזית של פלר היתה שככל שהמצב התעסוקתי של האדם יהיה גרוע יותר — הוא יטה לתמוך בעמדות קיצוניות יותר (כהנא, טרנספר וכיוצא בזה) כלפי הערבים.

● מרד סוציאקונומי (בעלות על הכוש, תנאי דיור ושכר).

● מרד אידיאולוגי (אבטלה בפועל, אבטלה בעבר, חשש מאבטלה). מסקנות המחקר אוששו, מעל לכל ספק, את הנחתו המרכזית של פלר.

תומכי כהנא נמנו עם הקבוצה שרורגה במקום הנמוך ביותר בשני הסולמות (כלומר: מצב כלכלי-חברתי רע + חוסר-ביטחון תעסוקתי).

תומכי ה"טרנספר" — אך לא תומכי כהנא — נמצאו באמצע בשני המדרגים.

● מתנגדי כהנא והטרנספר הם בעלי המעמד הכלכלי-חברתי הטוב ביותר, ובעלי החשש הנמוך ביותר מאבטלה.

לפי פלר יש, אם כן, קשר הדוק בין העמדות הפוליטיות למוטיבציות לסילוק הערבים משוקהעבודה, או לפחות הניסיון להגבילם למיגורים מישניים של שוקהעבודה.

האינתיפאדה מקום אחר, זמן אחר

שני בתים נהרסו במחנה הפליטים עקבת ג'אבר.
מקום שכוח-אל.

ענת טרנספר

ביקור במחנה הפליטים עקבת ג'אבר של יד יריחו הוא כמו מסע במינהרת הזמן. זהו ביקור במקום אחר, בזמן אחר.

בעוד כל איזורי הגדה המערבית ורצועת עזה הם שותפים פעילים ומלאים באינתיפאדה, נראה כאילו איזור יריחו מנותק משהו מן האירועים היומיים.

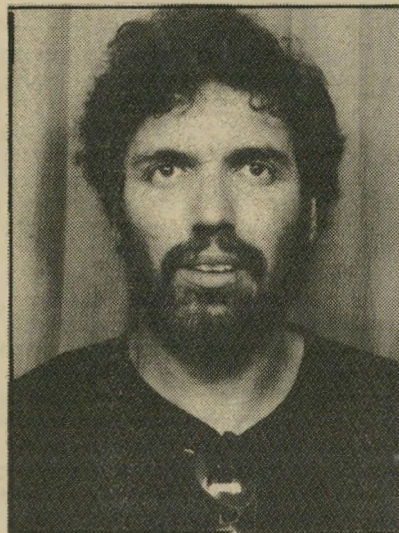
המחנה, שהצבע השולט בו הוא הצהוב-כחום המידברי, שוכן דרומית ליריחו על הכביש המוביל לירושלים.

בניגוד למקומות אחרים, שהכניסה אליהם ברכב הנושא לוחית זיהוי צהובה היא כמעט בלתי אפשרית, קיבלו תושבי המחנה את העיתונות בשימחה, כמו בימים של טרום האינתיפאדה.

כחור צעיר הוביל אל הבתים ההרוסים, שם התגודדו בנייהמישפחה ושכנים, ועסקו בחום של יותר מ-45 מעלות בצל — בהקמת אוהל שתרם הצלב האדום. ניסיונות העיתונאים להסוות את זהותם הישראלית עליידי כך ששוחחו באנגלית, התגלו כמיותרים.

תושבי מחנה הפליטים זה כלל לא היו עוינים. הם הראו ברצון את הריסות הבית, עונש על הריגת שוטר תושבי המקום. הם סיפרו את סיפור המישפחה, הציגו את עשרת הילדים שנותרו בלא קורת גג. הכל באדיבות, באווירה של קבלה טוטאלית של הגורל שני פל בלבדם.

למרות זאת, גם הגדרות וקירות הבתים ברוחבות הראשיים של מחנה הפליטים — רחובות שהם סימטות לא סלולות, מכוסות בחול מידברי צהוב ולוהט, קירות הבנויים בזן מעורב באבנים — היו מכוסים בסימטות שונות מזכות האינתיפאדה וברצון הפלסטי



חוקר פלר
נודי אינו כהנא

לאן הלב? איסוף הנתונים נערך בחודש אפריל 1988. באותה תקופה עדיין לא ידעו שכהנא ותנועתו ייפסלו עליידי ועדת הבחירות המרכזית.

מתוך המיגרום (800+) של פלר, 8.5% מתושבי עיירות הפיתוח תמכו בתנועת "כך", שהיתה אז, לפי תוצאות מחקר, המיפלה השלישית כוחה בעיירות הפיתוח.

אחרי הבחירות לכנסת, בנובמבר 1988, ניסה פלר לבדוק למי הצביעו אלה שהצטרפו באפריל כי יצביעו בעד כהנא. הוא הצליח להגיע כמעט ל-50% מתומכי "כך" במיגרו.

מהם לא הצביעו בעד "מולדת" (טרנספר) של רחבעם זאבי או ל"תחייה". כ-53% מהם הצביעו בעד הליכוד, 27% בעד המפלגות הדתיות, 4% בעד "צומת", 4% בעד המערך.

8% לא הצביעו כלל, 4% לא הסכימו לענות. יהודים או ישראלים? בדיקה מעניינת נוספת ערך פלר לגבי הברלי-עמדות בין מצביעי המיפלה השונות באבחנה בין האזרחים הערביים בישראל לבין תושבי השטחים.

כצפוי, האוכלוסיה שעבורה לא היה כלל הברל בין "ערביי השטחים" ל"ערביי ישראל" היתה מצביעי כהנא. אחרים — המיפלה הדתיות. במקום השלישי — הליכוד. רבניעי המערך. ואילו האנשים שעשו את ה-

ענת טרנספר העולם הזה

אוד התבסס על תקנה שבוטלה חצי שנה קודם לכן עליידי השופט אפריים זפט, בבית המישפט המחוזי בתל-אביב.

אסור להתחרות. הנהלת הקואופרטיב אוד עורדה יציאה מוקדמת לגימלאות, מפני שאוד נקלע לקשיים כספיים ולא חירש את צייהרכב שלו.

עשרות נהגים, שעיפו מהעבודה, ניצלו את ההזדמנות ופרשו לגימלאות, כשהם בסוף שנות ה-40 לחייהם. עם פרישתם קיבלו מאוד את ערך פיריון המניה שלהם, סכום של כמה עשרות אלפי שקלים.

כדי שתאושר פרישתם המוקדמת לגימלאות, נדרשו הנהגים לחתום על התחייבות שלא יעסקו בעבודה מתחרה במשך שלוש השנים שאחרי הפרישה.

אוד פירסם רשימה ארוכה של עיסוקים, שלדעתו מהווים תחרות לקואופרטיב הגדול: הובלת-נוסעים, הוראת-נהיגה, הוראת-דרך, הובלת-תיירים, סוכנות-לתיירות, מיסעדות, הובלת משאות וחבילות, תיקון-מכוניות, מכירת חלקי-חילוף, מכירת דלק ומיבתנים של רכב.

מישרד בילוש. יהודה מירון וצבי ערד פרשו לגימלאות מוקדמות אחרי יותר מ-25 שנות-עבודה. אחרי הפרישה התחילו לעבוד בחברת-אוטובוסים פרטית.

הם היו הסגנויות הראשונות שנתקלו בניסיון של אוד לאכוף על הפורשים לעמוד בהתחייבותם שלא לעבוד כאחד העיסוקים שנחשבו כתחרות לקואופרטיב.

התכר שהרשימה הארוכה של העיסוקים המתחרים השאירה לגימלאים הצעירים רק את האפשרות לשבת בבית בחיבוקי-ידיים.

השניים נתבעו עליידי אוד בבית-המישפט המחוזי בתל-אביב להפסיק את עבודתם כחב-רת-האוטובוסים הפרטית.

אוד שכר מישרד-חקירות, שעקב אחרי ה-

(המשך בעמוד 14)

טינים לזהות לאומית ולמדינה עצמאית. במקום לא נראה אף לא רכב צבאי אחר, ועם זאת גם לא התנופפו דגלי-פלסטין מעל הגגות. התושבים, כך נראה, המשיכו בשיגרת יומם כחום לוהט, ובה שניראה למבקר מן החוץ כארישות והשלמה.

תחבורה חכם על קטנים

"אגד" בלש אחרי החברים
שיצאו לגימלאות. ותבע אותם לדין.

גלית בר

יפתח ורכב לא האמין למראד-עיניו, כשקרא את המכתב של עורר-הריו אורי ברימר, המייצג את קואופרטיב אוד. המכתב, מיולי 1988, הודיע לו שעליו לשלם לקואופרטיב אוד 6300 שקלים, ולהפיס סיק מיד לעבוד במקום-עבודתו החדש.

שוללי הטרנספר וכהנא	תומכי טרנספר אך לא כהנא בשום אופן	אחדה אישית לכחנא / נכונות להצביע ל"כך" בעדיפות שנייה / מצביעי "כך"
55%	37%	31%
32%	26%	18%

• הטרנספר - העברה "רק" של ערביי השטחים.