

אפליהבן (למטה בתמונה) עם בצלאל מיזרחי*
לאן ועלם התיק?

כשרהשיכון, וכך יכול עדיין להביא תועלת למקורביו, העוסקים ביישוב הארץ ובבנייתה. השבוע התגלה כי אישיהעסקים בני תבין נעצר כעיקבות פרשה חרשה, שעליה הוטל איפול כבד. ידוע רק כי היא נוגעת בענייני שוחר, זויפם, וחשרות לביצוע מעשימירמה ביישוב מכבים, באיזור מודיעין, והרכב קשור במיטמכים מזוייפים והצהרות כוזבות של משקיעים ומישרדיממשלה. נעצרו גם ארבעה עורכידיו, וראשיעיר לשעבר של רמתגן (ליכוד), ישראל פלד וכנו, עורדיהדיון עמיר פלד. בני תבין נחשב כידירו וכאישיהביצוע של דויד אפל.

בגובה הגדר יש חריגה. היא היתה אמורה להיג נשא לא יותר מאשר לשני מטרים, עם שיניים בגובה עד 3.2 מטרים. למעשה, גובה הגדר שלושה מטרים. ביתמישפט השלום בתלי אביב קבע שיש להרוס את חריגותהבנייה ולהתאימן לתוכניתבנייניערים, אך הדבר לא בוצע עד היום. לפני שנתיים, אחרי הסתככות עם החוק בעניין מטבעיחוק וחשר לשיחודו של מנהל כלא, עזב גניש את הארץ והותיר את החברה והרכוש בידיו של אפל. אפל השקיע את מירצו גם כעסקים וגם בתמיכה מאסיבית בדויד לוי, שכוחו במיפלגה ירד מטהמטה כשנים האחרונות. אבל הוא נותר בתפקירו



אפליהאב עם יצחק שמיר
רכילות במיוון המצודה

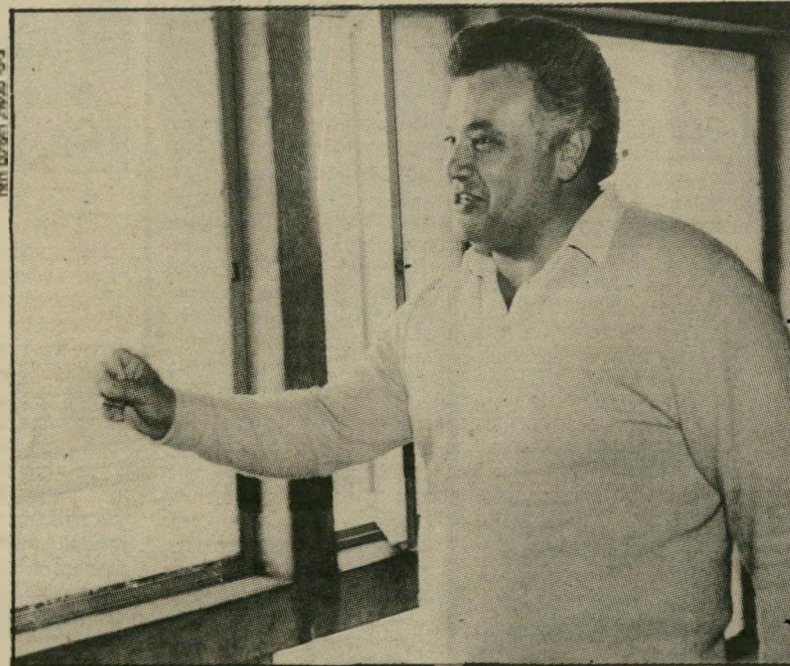
במיקרה של סיכסוך. לוי לא יכול היה לעסוק בפועל בפרויקטי הבנייה, אבל הציג לפני אפל את חברו, בצלאל מיזרחי, שהיה כבר אז קבלן ידוע ועתיר נכסים. בגלל סיבות שונות, אולי בגלל מיש פטריה של מיזרחי נגד הארץ, לא יכול היה מיזרחי באותה תקופה להיות שותף פעיל לאפל, והוא היפנה אותו לחברו, הקבלן שלום גניש. כך נולדה ההיכרות בין השניים, שהביאה להם בהמשך הזמן ממון רב. במקביל להתעסקותו הכלכלית לא נזח אפל את העסקנות הפוליטית. הוא המשיך לבחוש בסניף צפון תל-אביב יחד עם ירדו הטוב, מיכאל קליינר. הוא המליך מלכים והאריר שרים. בראיון שנתן להעיר ב-1985 סיפר אפל כיצד העלה לגדולה את משה ארנס, בגלל חישובים אישיים. אפל היה ככל מקום, אבל בעיקר במישרד השיכון. הוא היה תומכו הנלהב של דויד לוי, וידידו הטוב ביותר של מיכה רייסר, שהיה עוזרו של השר. לקבלן אפל היתה דלת פתוחה לכל ועדה, מיכר או פקיד של מישרד השיכון. הוא היה מוכר לכולם כמקורבו של השר. עזר לדויד אפל בוודאי גם שמו של אביו, אברהם, החביב מאוד על אנשיהליכוד,

ואי אפשר למצאו. הוא מתלונן על מכירת החלקה, השייכת במפורש אך ורק לו, בלי ידיעתו והסכמתו.

עם אבא במצודה



כיצד הגיע דויד אפל לעושר גדול כל כך, ולשותפות בחברה קבלנית גדולה? זהו בעצם סיפורו של עסקוחרות רור שני, נסיך של הליכוד, אשר במר לעשות כסף ולא רק פוליטיקה. כאשר עלה הליכוד לשלטון היה דויד רק בן 25. הוריו, ויולט ואברהם היו חסרי אמצעים. האב היה עסקוחרות קטן, שנהג לבלות את רוב זמנו במיוון מצודת אב. המישפחה התפרנסה ברוחק מחנותהגלגל טריה, שניהלה האם ברחובפינסקר בתלי אביב. מצבה הכלכלית של המישפחה היה כה גרוע, שמדי פעם היו בעלייחוב מתדפקים על דלתה ודורשים את כספם. פחות ואחותו דליה נשלחו בילדותם למישר פחהאומנת. דויד לא התבלט בכישרונותיו. הוא היה גדליקומה ועבכרס, צעקן ואישיכות. כתאונתיעבודה בביתהספר המיקצועי נפגע ככפידו, ולכן לא שירת בצה"ל.



כיצד פשט העולם הזה

קבלן גניש

איך עברה זכות החתימה?

מנערותו נהג דויד ללוות את אביו למיוון המצודה ולהאזין לאינטריגות שניקמו מ סביב. הוא הכיר את כולם, וכולם הכירו אותו, כבן נאמן למישפחה הלוחמת. מאחר שלא היה לו מיקצוע, וגם לא כישורים מיוחדים, סידרו לו עבודה במחלקת הגינון של עיריית תל אביב. אחריכך, בעזרת הלוואות ואשראי, פתח יחד עם ידידומוער, שלום פרוסק, חנותיצעצועים בשם אצבעוני בכיכרהמדרינה.

עושר פתאומי



עד אותה תקופה לא היה ביכולתו של דויד אפל לקנות אף דירה קטנה, והוא התגורר עם אשתו ומישפחתו המתרחבת (חמישה ילדים) בדירות שכורות. כאשר החל שותפו גניש בונה לעצמו את הווילה המפור ארת ליד מסילתהברזל בהצליה, החל גם דויד לבנות את הבית הענקי והמפואר שלו כאפקה. את הבניין הקים על ארבעה רונמים של קרקע יקרה, השייכת למינהלמקרקעי ישראל. הבית ברחוב שניר הוא בניין פינתי ענקי, הנראה מהכביש הראשי. על גגו מונחת צלחת טלוויזיה כבירה. הוא מרוהט בפאר, וכולל בריכתשיחיה, ג'קוזי ומיתקנייוקרה נוספים. בעת בניית הווילה הפקיע אפל ארבעה מטרים של קרקע עירונית. במינהלהנהרסה יש תיכתובת בכתבדויד, שבה נאמר כי "ההפקע היתה על סמך היתר שניתן בטעות". גם

ציון צמיר, העולם הזה