

אילנה סולקה ממיגרש הפנים. האם: מפני שהיא מונגולואידית. המנהלים: מפני שהיא מסוכנת וגורמת נזקים

יים אחריך נישאה ולדה את אילנה, כשהיא בת 40. נהוג לערוך לנשים הרות בגיל כזה בדיקת מי-שפיי, כדי לברוק את כרי את העובר. לי לא ערכו בדיקת מי-שפיר, ולא ידעתי שתיולד לי ילדה החולה במחלה הזו, אומרת האם. מיד אחרי הלידה הוסברה לה הי מחלה והדרכים לספל בה ולחיות עי-מה. כאשת-חינוך ותיקה היא החליטה להתמודד עם הבעייה, מבלי לערב מוסדות ומבלי שהעלתה כלל על דע-תה להשאיר את הטיפול בבתה בידי אחרים.

היא היתה בקשר קבוע עם המרכז להפתחות הילד, וקיבלה חיווקים מתכרים רבים. אילנה נשלחה לגריל-רים של אק"ם וחיתה בחברת ילדים החולים במחלה. כשהיתה בת 4, נפטר אביה. המוות של האב השאיר אצלה טראומה גדולה. היא זוכרת אותו, וגם היום היא מדברת עליו, "מספרת צ'סיה אחרי גנן התחילה ללמוד בבית-הספר היסודי נצח ישראל בתל-אביב. בבית-ספר זה לומדים ילדים בעלי פיגור קל, הלוקים בתיסמונת-דאון.



רזני

אמרו שהיא ילדה מסוגנת

אילנה במיגרשי-הפנים

הילדה עלתה על הגן וכמעט נפלה פעמים...

הם אף פעם לא אמרו לי שאני צרי-כה לשלם דמי-חברות. תמיד שילמתי למאמן באופן ישיר. השבוע, בפעם היחידה, אמרו לי שאין לי מנוי במקום, ושאיילנה לא יכולה להיכנס. רוני לויז, בן 8 וחצי, שיחק במיגרש-הטניס. הוא מכיר היטב את אילנה. אלברט אמר לנו לא לשחק איתה, כי היא ילדה משוגעת. הוא אמר לנו שהיא מפגרת.

זמן ביקשתי אותו להפסיק. אמרתי לו שזה לא טוב מבחינה חינוכית. מאז הוא היה אומר לאילנה דברים קשים עלי, "מספרת צ'סיה. אלברט מכחיש זאת מכל וכל, ומדגים כיצד הוא נותן גם לילדים נוספים שקל כדי לקנות ממת-קים.

ילדים מפגרים, או ילדים הלוקים בתיסמונת-דאון, נתונים לא אחת להטי-רות מסוגים שונים, בהם הטרדות מיניות. אילנה היא בת 14. אף שהיא

שלה, אומרת האם. "מרוע חשבתי להעביר אותה; חב-רים לחצו עלי שאנסה לפתוח רף חרש בחיים שלי, שאתחתן פעם נוספת. רצי-תי לנסות לבנות לעצמי חיים חדשים. עכשיו אני כבר לא יכולה לחשוב על חיים בלעדיה. זה קשה לי נפשית ופי-סית."

צ'סיה עובדת שלושה ימים בשבוע בסמינר לוינסקי. ויומיים בסמינר הקי-בוצים. היא פעילה באירגון פעילויות

אנ"ל בנה אנ"ל בנה דיצו"ה!

מפני דברים שהיא עלולה להרוס כשאין כאן אף אחד. כוונת האחרון היא לקחה כדורים שלא היו שייכים לה, שברה וגרמה נזקים. אבל אם היא תשלם דמי-חבר, אני בטוח שיתנו לה

נראית צעירה מכפי גילה, הרי שהיא בגיל-ההתבגרות. גם אמה וגם מורתיה הרריכו אותה כיצד לנהוג אם מטרידים אותה. קרה לה מיקרה שילד ממרכז הטניס התעלל בה, גנב את תחתוניה

לילדים הלוקים בתיסמונת-דאון, ורר-אה בזה יעוד. פעם בשבוע היא משתת-פת בחוגים למוסיקה, רראמה ותיאטרון בובות, ופעם בשבוע בעבודת סטודי-טים עם הילדים, במיסורת פעילות פרו"ח האוניברסיטאית.

כשרשמה את אילנה לחוג לטניס, היא ראתה כזה מכשיר חשוב לקידומה. היא ידעה שלא תהיה שחקנית גדולה ומוכשרת, אך קיוותה שתלמד באמצע-עות הטניס כיצד להסתדר בחברה הסכונה נורמלית.

מילים קשות

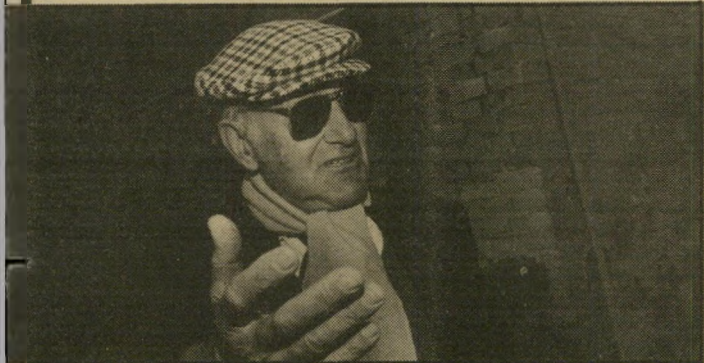
ילדים נוטים מטיבעם להתנכר ל-חריג, להתעלל בו, להפכו ללעג ול-קלס. העיסוק בספורט יש לו כללים משל עצמו. הגינות, יושר, אחווה. כשי-מחנכים כך את הילדים, הם נוהגים כך. הכל תלוי במחנך, ובמיקרה זה במאמן. כשהיה לה מאמן מבין, היא לא היוותה גורם מפריע. כשזה התחלף, התחלף גם היחס.

צ'סיה מודה שאילנה גרמה לעיתים נזקים במיגרש. היא קרעה גדרות, טיפסה על גגות, שברה חלונות. אך זה טיבעם של ילדים — להשתולל. וכך לא היתה שונה משאר הילדים. אחרי חופשת-חגנוכה, לפני חודשיים, התחילו למנוע בעדה מלהיכנס למי-גרש. האחראי על המגרש הוא אלברט, גימלאי כולגרי חביב ונחמד, העושה את דברו של הוועד המנהל. היא היתה מציצה למיקלחות, שוברת חלונות, משתוללת ומפריעה, אומר אלברט. אלא שמנהל מרכז-הטניס, אברהם פי-גר, טוען שלא ניתן לה להיכנס למי-גרש מפני שלא שילמה דמי-חבר: 20 שקלים לחודש וסכום הדי-פעמי של 50 שקלים.

נגד אלברט יש לאם טענות קשות. לדבריה, אילנה נכנסת לפחדים ברגע שהיא רואה אותו. הוא היה נותן לה שקל כדי לקנות ממתקים. אחרי כמה

אילנה גאה להראות את מחברותיה, את קריאתה ועבודותיה בשיעורי-מלא-כה. ניכר בה שזכתה למנה גרושה של תשומת-לב והשקעה חינוכית. היא טי-פוס חברותי, אך מלבד החברים במי-גר

ישחק-הפנים היה לאילנה יש-ראל (14), בשלוש השנים האחר-רונות, קרשקפיצה לחיים. אילנה חולה בתיסמונת-דאון. היא גרה עם אמה צ'סיה ליד מיגרשי-הטניס



אחראי אלברט

היא היתה מציצה למיקלחות, שוברת חלונות...

להיכנס לשחק במיגרש. הכל, מסתבר, בגלל פרוטה אחת קטנה. אברהם פי-גר, מנהל הוועד המנ-הל: עניין התשלום זה בעייה אחרת. אצלנו יכולים להיות רק חברים, אבל לא בגלל זה אסור עליה להיכנס, אלא בגלל הבעיות שהיא גורמת. הילדה גרמה לנו בתקופה האחרונה הרבה נזקים. האמא משאירה אותה בלי השי-גחה. הילדה עלתה על הגג וכמעט נפלה פעמיים. אמרתי לאמא שזו סכנה. היו מיקרים שהמיגרש היה סגור, והיא פתחה רשת ונכנסה. היא עשתה חורים בגדר, והמאמן ראה אותה.

ותלה אותם על גג בית סמוך. במיקרה אחר נגנב ממנה המחבט שבו שיחקה. צ'סיה התריעה עלי-כך לפני מנהלי מרכז-הטניס, ולדעתה זו הסיבה לכך שמונעים את כניסת בתה למגרש. אלברט מכחיש זאת ומראה שוב על הנוקים שאילנה גרמה להם. כל נזק שנגרם לגדר הוא מייחס לה. לפני חודש דיברתי עם מר פי-גר ליד שער-הכניסה. הוא אמר לי שהוא יודע שזה לא הומאני, אבל זו החלטת הוועד, מספרת האם. לדבריה האיסור להיכנס למיגרש גרם לאילנה נזק באישיות, שלא בקלות ניתן לתקנו.

ביום השישי האחרון היא הלכה, ביי-חד עם המורה הטיפולית של אילנה, אל מרדכי-הטניס. היא ביקשה ממנו הסבר מדוע אינו מסכים שתשתתף באימונים, ורצתה לשלם לו עבור השיעורים. לדבריה, תשובתו היתה שהוא אינו מחליט, ושזו החלטת הוועד בלבד.



אמא צ'סיה ואילנה

לא ערכו לי בדיקת מי-שפיר...

רשה-טניס היו כל חבריה במצב רומה לשלה. לפני ארבע שנים רשמה אותה אמה לשיעורי-טניס במיגרש מכבי, מול ברי-תן. היה לה חוג פעמיים בשבוע. בכל יום היא היתה מסתובבת שם. הילדים עצמם מאוד עזרו לה, וניסו ללמד אותה טניס.

כשמוכרת המילה טניס ניכרים מבי-טראושר בעיני אילנה. על זה גאותה. על יכולתה להקפיץ כדור, להרימו כי-עזרת הרגל, מכה קצרה, מכה ארוכה, מכה בגב היד, מכה מלפנים. כשרק ניי-תנת לה ההזדמנות להדגים, היא המאר-שרת באדם.

פעם חשבתי להעביר אותה לפני-מייה. אחרי חודשיים שהיתה שם החלי-טתי להחזיר אותה הביתה. היתה שם עובדת סוציאלית שטיפלה בה בצורה חלקית. היא הוכנסה למיסגרת לא-מת-אימה של ילדים חולים, ילדים לא-יכות-בים, שהיו בהרבה דרגות מתחת לרמה

של מכבי, ברחוב טשרניחובסקי בתל-אביב. בשנים האחרונות נהגה מדי יום, אחרי סיום הלימודים, להיכנס למיגרש הטניס, שהיה נעול, ולשחק בו. הטניס נתן לה ביטחון עצמי, עזר לה מבחינה מוטורית ומבחינת הדימוי העצמי שלה, אומרת אמה.

מה חדש וחצי אין מתיירים לה להי-כנס למיגרש ולשחק בו. יהודה המאמן אמר לי שאני לא נורמלית, שאני שוכי-רת חלונות, אומרת אילנה. על אף העובדה שבשנים האחרונות גדלה המודעות בציבור לחולי תיסמו-נת-דאון, יש עדיין הרואים בחולים בה מפגרים, לא-נורמליים, מויקים.

לידה

בגיל 40

קי"סיה ישראל (54) הגיעה לארץ-מברית-המעצות ב-1972. שנת