



מרים בנימיני

מזל החודש: עקרב על מין ועקרבים

מזל עקרב נחשב כמזל המיני ביותר. אני שוי ידועים כמי שהתחום שבינו לבניה חשוב להם במיוחד ותופס מקום מרכזי בחייהם. בשאלון זה יכול כל אחד לבחון את עצמו בנושאים אלה.

האם אתה מאהב טוב?

אפשר לענות על השאלה הזו אם מצרפים את סוג האישי שלך עם גישתך לאהבה ובעיקר למין. השאלון מורכב משלוש קבוצות של שאלות, תשובות ומירושים. אמנם קשה או בלתי אפשרי להשתנות, אבל אפשר לשנות את הגישה.

בשאלון יינתנו מיספר רמזים שיעזרו למי שנוזק להיחפך למאהב טוב יותר. שתי השאלות העיקריות הן: מהו סוג האישי שלך ואיזה סוג מאהב אתה. ענה על השאלות בכך ולא. ליד כל שאלה כתוב לך את התשובה.

קבוצת שאלות א'

האם יש לך כושר מנהיגות ואתה מסוגל להוביל אחרים? האם אתה מכין לעצמך תוכניות לטווח ארוך ואף מקיים אותן?

האם תשנה מקום עבודה תמורת שכר גבוה יותר? אתה טוב בשיכנוע אנשים? האם הכרת הציבור חשובה לך?

קבוצת השאלות ב'

האם אתה יודע לשמור על יחסים טובים ושקטים? האם אתה נוהג זהירות בכסף? האם אתה מרבה להתייעץ בחברייך? האם אינך אוהב לומר לאנשים מה לעשות?

האם זה משנה לך שרוב האנשים אוהבים אותך? אתה מעדיף להיות בחברה מאשר להיות לבד?

קבוצת השאלות ג'

אתה מעדיף להיות צופה מהצד ולא להיות מעורב? האם יש לך אבחנה טובה לאנשים? אתה מעדיף להתחבר לקבוצה קטנה מאשר לחברה גדולה?

האם אתה ביקורתי כלפי עצמך? האם אתה נמנע מלבוש בגדים צמודים לגוף?

מנה את התשובות החיוביות ומלא את המיספרים.

קבוצה א' - קבוצה ב' - קבוצה ג' - קבוצה ד'

בחר בקבוצה שבה יש לך ארבע תשובות חיוביות או יותר. אם יש לך למשל יותר מארבע תשובות חיוביות בקבוצה ב' ובקבוצה ג' - אתה טיפוס ב', ג'.

אם בשלושתן יש לך יותר מארבע תשובות חיוביות אז אתה טיפוס א', ב', ג'. זה אומר או שאתה מאוד מאוזן או שלא היית לגמרי מיצאותי במתן התשובות ואז בדוק שוב.

תשובות

קבוצה א'

המאהב הדורש והתובע. עקשו החלטי, ישימו לב למכשירים שאינם תקינים. אתם עלולים לסבול משמפונות בבית. זה יכול להיות הגורם.

כדאי להעלות את השפתיים. במקום העבודה צפויה סתימת. דורשים סכסוך יותר מדי מוחלים ביקורת יש מי שמנסה לקחת מכם תפקיד או עבודה. ה' בחודש יכול להפחית לטובה. יתכן ש' תקבלו סכום כסף או שה' משכורת תהיה גבוהה מהמצופה. נסיעה ב' בחודש עלולה לסכן אתכם ואם אתם לא מוכרחים לנסוע - כדאי שתישארו בבית.

פגישה משמחת ומפתיעה ב' בחודש. מ' תגיע בביקור, מעלה את מצב הרוח ומשפר את ההרגשה. בעבודה זהו זמן לא נוח. עליכם לקבל מרות מאדם ש' ומנהיג אליכם בצורה די פוגעת. עדיין לא הגיע הזמן לשנות מקום, ואם אתם חוש' בים על כך, האמתיו בחודש. מצב הבריאות תי של הורים מבוגרים עלו. קעורר בעיית. ברומאנטיקה צפויות היכרויות חדשות.

ה' בחודש יהיו טובים יותר. יתכן שתצטרך לו לשנות מקום במפתיע. אולי לצורך עבודה או מורים. חרבו לבלוח בס' כובה שאינכם חיים בה בדרך כלל. ה' בחודש משמ מסוכן, אל תיקחו סיכון בדרכים או בכל דבר שייכול לגרום לבעיות. ה' עד ה' בחודש מראים על הפתעה ועימה בחתום הכספי. יתכן שתקבלו יד ענה על העלילה בשכר או שתחנה מסכונת כסף ש' מקדם מרי ושימרו בצד כספים שמיישים אליכם.

מחליט החלטות ולוקח על עצמו את האחריות לגביהן. מין ותשוקה חשובים לך, אבל אתה לא מספיק רגיש. אתה חסר סבלנות ולא שקט. נסה להירגע. זה יכול לעזור לך.

קבוצה ב'

הטיפוס האוהב והתלוי

אתה עדין, חס, נוח. חשוב לך שבן-הזוג יהיה מרוצה. תהיה מאוד מדוכא ועצוב אם לא יהיה בסביבה מי שיאהב אותך. אתה צריך להימנע מלהפוך את נשוא אהבתך לאידיאל.

קבוצה ג'

המאהב המרשים והשמרן

אתה אוהב ומכבד את בן-הזוג, אך קשה לך להיות ממש מעורב ריגשית או לבטא רג'.

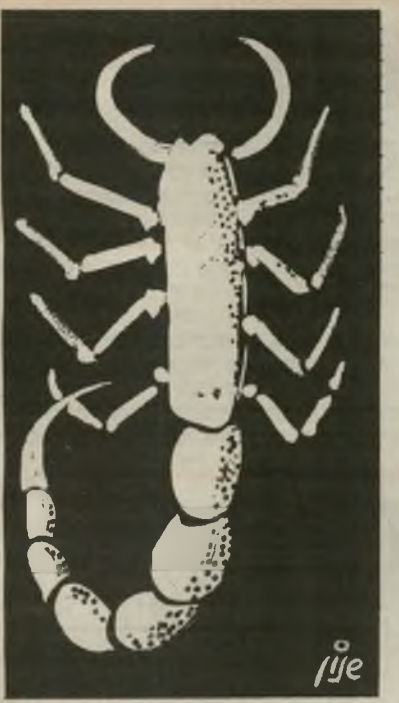
האם אתה מאהב דורש ודומיננטי או שלא טיפוס אוהב ותלוי או אולי אתה סתם מבולבל?

שתי עמוקים או חיבה. לפעמים אתה קצת אדיש ומרגיש לא בטוח.

קבוצה א' + ב'

הטיפוס התובעני והתלוי

למרות שאתה אוהב לקחת את השליטון, אתה חושש מאוד להיעזב ולכן אתה מאוד מנסה לרצות את בן-הזוג. רגע אחד אתה קשוח ומיד אחר כך רך. זה קצת מבלבל את מי שחיים איתך.



קבוצה ב' + ג'

הטיפוס הזהיר והאוהב

אתה מעריך את האהבה ואת החופש, לכן לוקח לך הרבה זמן למצוא את מי שמתאים לך. אתה סבלן ורגיש. תדאג שהסובבים אותך יכירו את החום והלכביות שמסת' תרים מאחורי חומת האדישות שאתה לוי בש.

קבוצה א' + ג'

הטיפוס המקסים והשולט

גם הנשים וגם הגברים מהטיפוס הזה נחשבים כמתפרפרים מטיפוס קנובה. אתה נוטה לאהוב ולעזוב. אינך מסוגל להיות אינ' טימי וליצור קשר עמוק. טוב היה לוא הצ' לחת לשלוט בעצמך.

צריך לנלות עירנות וזהירות בכל הקשור לעבודה. יש לכם יותר מדי מתחרים. עמיתים לעבודה מן סים להילחם מאחורי גב' כם ולהוציא מכם את הער בודות המעניינות והיוקר צמור להנהלה ולסמוכים ב' וב' בחודש תצטרכו להיות מליצי' יותר של עצמכם. בתחום הרומאנטי - יחסים, שהיו פחות או יותר מנותקים, מחילים לחזור לעצמם. עכשיו נוצר רים תנאים חדשים וטובים יותר. לפנויים אפשרות להתחיל בקשר חדש דרך מקום העבודה.

גדי
21 בדצמבר - 19 בינואר

תאזניים
22 באוקטובר - 21 בנובמבר

סרטן
21 ביוני - 20 ביולי

טלה
21 במרץ - 20 באפריל

פגישה מיקרית ב' בחודש תפתח תיבת פנדורה. געגועים למה שהיה, ואשליה שה' פעם אפשר לחדש יח' סים על בסיס אחר. זו' היא אשליה ורצוי שלא להתחיל עם כל זה. ה' ריאות לא טובה בין ה' 3 ל' בחודש. יתכן שמדובר בבריאותו של מישהו מבני-המשפ' חה. קשרים עם ארצות אחרות יביאו לרעיון חדש. יתכן שבקרוב תסעו למקום שעליו לא חשבתם. זה יהיה קצר ולא-מתוכנן, אך מאוד מרענן וחשוב.

דגים
20 בינואר - 18 בפברואר

עקרב
22 באוקטובר - 22 בנובמבר

אריה
21 ביוני - 21 ביולי

שור
21 באפריל - 20 במאי

מציב הרוח משתפר. חיי החברה שלכם טובים יותר לא מאפשרים לכם להיות לבד. חברים באים, מחבבנים חובבנים משוחפת ולכם לא נעים לשרב. ה' וה' אינם ה' פים שלכם, אבל בשאר השבוע חזכו לשבחים על עבודתכם. יציעו לכם הצ' ענה מושכות ומעניינות. כפרם, ובנושאים מס' בכלל. עבוד זמך מהם דבס. מבחיה זו' יהיה חזק יותר. באשר לתחום הכספי - זהו שבוע לא נוח. ההוצאות גדולות יותר וההכנסות מאכזבות.

אתם עייפים, מרגישים חולשה ונוטים ל' לות במהירות. זהו חודש רגיש וכדאי שלא תזלזלו בכל מה שנוגע לבריאות. תוכניות לא כל-כך יוצאות לפועל, ואין מה לדאוג או ל' עוסי. תנאים חדשים נוצרים בשטח ולא תהיה ברירה אלא לה' תגלו ולהשלים עם כך, לחו' צפויה בקרוב, אך קודם לכן יש לסיים את אי ההבנות בנושאים כספיים. עדיין המצב אינו בשליטתכם וההכנסות אינן מספיקות.

קשת
23 בנובמבר - 20 בדצמבר

תולה
22 באוגוסט - 22 בספטמבר

תאומים
21 במאי - 20 ביוני

קשרים, שהיו חזקים, מלהיבים ומסעירים בחודש האחרון, מסתיימים לפתע. אתם חוזרים לחיים נורמליים יותר ומחדשים את הקשרים הישנים, הב' מוחים והמובים. במקום העבודה היחסים מתוחים. מישהו עושה לכם אי צדק. לאחר שהשקעתם את כל הנשמה בפרויקט חשוב, מוסיים לקחת מכם את הפירות. תצטרכו להיר' לחם על זכותכם להשאיר לפרויקט שבו מדובר, נסיעה לחו'ל צפויה בקרוב, אך זו תהיה קצרה ולא בהכרח תצליח להשיג בה את המטרה.

דגים
19 בפברואר - 20 במרץ