



פלד בחלון ביתו המשקיף על נוף הברמל
לקיבוצניק, בית שווה מזה שני שבועות

בוצניק התשוש למצוא מיפלט מחבריו המחניקים. או מיפעל, שבעליו החליט לחרש את עלומיו. המהגרס תיכנן בית-קומות גבוה. פלד גילה כי העובדים, הזוטרים כמו הבכירים, מעדיפים שורות של מישרדים נמוכי-קומה, מוקפים ברשא. וכך היה.

או מחלקה בבתי-חולים לקשישים סיעודיים. שאלו את הזקנים, לראשונה בתולדות האדריכלות הציבורית, אך הם מעדיפים לבלות את ימיהם האחד רונים. גילו כי הם סולדים מצבעים מנוגדים ומבנה של אור, כי הם רוצים להקיף עצמם בנגינות מוריקות, וכי הם מעדיפים תדר-שינה שונים זה מזה. היו שרצו תדרים קטנים, היו שהעדיפו תדרים גדולים יותר. כימים אלה בונים את המחלקה החדשה.

אם הכל כליך ברור וחשוב, אך לא חשבו על כל זה קודם גם פלד מתפלא ואינו יודע מיהו התשובה הנכונה.

שרה ליובוביץ
צילום: ציון צמריר

שם, בכדיקות ובמיבחנים, מתגלה כי האשה היא המחליטה, בדרך-כלל, איך ייראה הבית. שם גם נחשף אופיו של הישראלי האופייני. עצבני, מלא מרץ ויוזמה — כזה הוא הישראלי המשפץ. אחוז תזוית הוא בונה הורס ומשפץ וחוזר חלילה. לעולם אינו נרגע, לעולם אינו נה. תמיד בתנועה אינסופית של שבירה ובנייה.

לא- חברותיים

לא רק בתים פרטיים מגיעים למעבדתו של פלד. גם מינבר-צ'ר בור וקיבוצים. כמה רוגמות אקראל-יות:

תבריקיבוץ אהבים בתים נפרדים, רחוקים זה מזה, לאחברותיים. האידר-אלוגים של הקיבוץ מושכים לכיוון הביחד. כך גם אורכלי התנועה הקיבוצית. פלד משתדל להתאים עצמו לרצון הקיבוצניק מן השורה. אצלו הם מתרחקים אלה מאלה, לכל בית חזית שונה, מעניינת, כעין מערה, שם יכול הקי-

רים, עשרות רמים ומכשירי-עבודה. פלד אומר שהוא יודע שהוא אדם שתלטן, אפילו כוחני, לכן הוא תופס בשולחנו הארוך את כל חדרהאורחים, לכן הוא אוהב להשקיף אל הרחוב ממר רום חדרו, להביט אל אורחיו כאילו היה אל כלי-כוכב.

אלא שכה הייתי לפני 10 שנים, כשבניתי את הבית. אילו הייתי בונה היום, הייתי מתפשט למרחב, גותן לכל אחד מבנייהבית חופש רב, מאוזן ולא אנכי.

כך, לרעתי, צריך להיראות הבית המודרני. קונפורציה של חדרים, שכל אחד מהם אוטונומי, בעל חופש רב, שליט לעצמו. וכולם נפגשים בכמה יחידות שהן אמנם מרכזיות, אך שאינן כה חשובות כמו חדרהאורחים של היום.

רק בית כזה המתייחס אל כל דרוז כאילו היו שווים-כוחית, יכול לשקף את המהפכות העוברות על החברה.

מהפכות גדולות, אנב, אינן נוצרות בחדרהמעבדה לאקראליה בטכניון.

דלת מהווה שילוב עדין, מתחכם, של חופש כמעט מושלם. רזוהי, בעצם, תמצית האדריכלות. שילוב נכון בין חופש ואינטימיות. מי שזקוק לחופש רב יגור בבית שטוף חלונות ואור, בהיר, שחרריו גדולים. מי שזקוק לאינטימיות ירהט את ביתו ברהיטים כבדים, עתיקים, יגור בחדרים קטנים, כמעט כוכים.

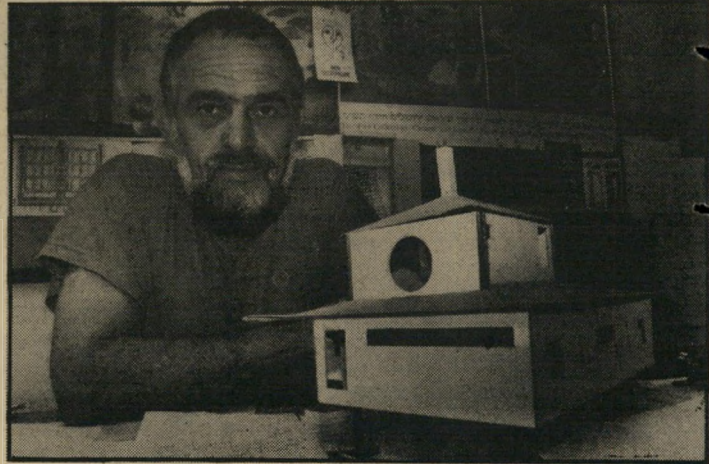
שתלטן וכוחני

פלד מודה כי ניתוח פסיכולוגי דירתי כזה עלול להיות פשטני מדי. הסדנה, על כל שלביה, מעניקה ממד עמוק יותר, הוא אומר. שם אנחנו בוחנים כל אדם לגופו, משתרלים להפי-

מות האהובים עליה. כוחו של הבית נר כע לא ממרחביו האינסופיים או מחפי-ציו היקרים, אלא מתחושת החופש שהוא מעניק.

רחוק מהילדים

מילכוד מביך טמון ביסוד תורתו של פלד. מחד הוא תוקף את האדריכלים, הרגילים, הממוסדים, על שאינם נותנים דעתם לרצונותיו של הלקוח. מאידך גם הוא עצמו אינו מא-מין בלקוחותיו. שוב ושוב הוא אומר כי הלקוח הממוצע אינו יודע מה הוא רוצה, אינו מודע לעצמו, אינו יודע איך לתכנן את ביתו, כך שיחוש בו בנוח. רק סדנת האקראליה תוכל להצילו מגור



פלד רעבדה של תלמיד
לא קונפורציה של חדרים

גיש את הבונה עם רצונותיו האמרי-תים.

את ביתו בשכונת אחוזה בחיפה פר תח פלד לרווחה, ומיד מודיע כי אכן הבית משקף את נפתוליו הפסיכולר-גיים.

בית גבה, בנוי על גיבעה משופעת. בקומת הגג חדרהעבודה של אשתו, בקומת הקרקע חדרה של הבת, בקומת הביניים חדרהאורחים וחדרהעבודה של פלד, עטוף בחלון מקשת, ענק. בקצה החצר ספה בנויה, מכשיר-טל-ויזיה, מרפסת-ספרים וכורסות. לכל אור-כו נמתח שולחנהעבודה של פלד, ציר

רל קשה של ניכור סביבתי. רשימת הדוגמות ארוכה. בנירוג, תושבי מיצפה גלילי, הגיעו אל הסדנה כעיקבות תחושה משונה שהקירין להם ביתם. בית מיספתתי רגיל, דומה לשאר בתי המצפים.

כמהלך הסדנה גילו כי מקומו של חדרהשינה האהבה שמציק להם. בני-הוג, שלא כמו מיספחות אחרות, חדרו לזוגיותם, ראו עצמם כזוג שהוליד יל-רים, ולא כמיספחה כוללת.

הפתרון, לגביהם, היה הרחקתו של חדרהשינה מתדרההילדים, דבר שה-עניק להם הרגשת פרסיות. אנב, לור-גות המרחיקים את חדרהשינה שלהם ממרכז הבית יש סיכוי לשרוד כזוג, זמן רב יותר ממי שמאבדים את זהותם הווגית בתוך הבית, אומר פלד.

או המורה, שדרשה בתוקף כי חדר-העבודה שלה יהיה צמוד לחדרהשינה. כשבנייתו את מעצותו של חדר-העבודה, לגביה, גילינו כי לא העבודה חשובה לה, אלא הרצון לברוח מהבית, מהמיספחה. לכן ברור היה שחדרהי-בודה צריך להיות מרוחק עד כמה ש-אפשר מחדרהשינה, ולא צמוד אליו.

או אשתיקאריירה. למענה אתכנן מיטבח קטן, ועיר, כמעט בלתי-יקיים, כזה המכריז לכל מי שמעיק בו מבט כי האשה המאכלסת אותו אינה אוהבת לבשל, וכי אל לו, לאיש, לצפות לנפי-לאות ולניסים גסטרונומיים.

כמו המיטבח וחדרהעבודה, כך שאר פרטי הבית, רהיטיו וקירותיו, מעידים על גישמת הדרים בו.

בית שבמרכזו מדרגות המובילות לקומה גבוהה יותר הוא בית חופשי, שבו כל אחד מבנייהמיספחה מהווה כעין יחידה אוטונומית, עצמאית. חדרהאורחים רחב, גדול, ממוקם בבית משוייך, שבו כולם שייכים לכר-לם.

בית שיוצר פאסיו במרכזו מעיד על תושביו כי הם מתייחסים אליו בחרדת-קודש, כי לגביהם הבית הוא כעין מיקדשמעט.

דלת-כניסה ראוותנית מעידה על תושבים ראוותנים. כניסה צנועה שיי-כת לאנשים צנועים, שאינם מייחסים חשיבות לויפי חיצוני, שיטחי.

חלון גדול שייך לאדם חופשי, אר-הכימרחבים. בית ללא חלונות הוא בית שיש בו כפייה חברתית, אומר פלד. ואם חלון הוא אפשרות של חופש, הרי הדלת מממשת זאת. לכן חלון שהוא גם

פנינה בתוך הזבל

אלה מול אלה, ללא טיפת מרחב וחופש. הכל לחוץ, היסטרי, לא-נעים. בנייני האוניברסיטה בהר-הצופים בירושלים - פנטזיה דתית, כוחנית, שתלטנית. מבוך של בסון מחניק, ממוגיאוויר באופן תמידי, כאילו הכל מחוברים למכונת-חמצן. הפסק את פעולתה, והם תשובים כמתים. אנטי-תיזה מובהקת לתנאי-למידה נוחים. הלומדים זקוקים



הכנסת
אולם-הצנח

למרחב, לחלונות רחבים, לאוויר נקי, לגישה פשוטה וישירה לחדרי-הלימוד.

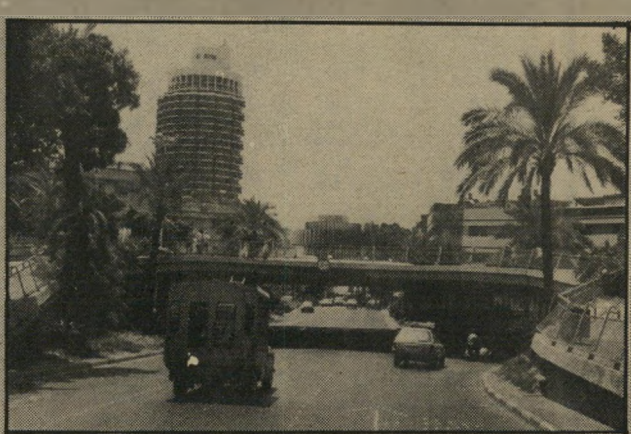
קניון איילון - פיצול-אישיות כפייתי. בחוץ הכל מוזנה. מיגרש-חינה עלוב, ללא טיפת צל, בלי עצים, בוהק רע, מידבר של אספלט חם. בפנים נעים, ציבועני, פנינה בתוך הזבל. כך הישראלים. רצים ממקום למקום. בדרכם המטורפת אינם שמים לב לעוובה. מין טירוף היסטרי של עם, שלעולם אינו מוצא את מקומו.

הטיילת של תל-אביב - איזון ורגיעה נכונים עם הים. אפשר לנוח, אפשר לרחוץ בים, אפשר לרוץ. נעים. אפילו הכביש הסמך אינו גורם להפרעות.

בחמץ-לב מנתח פלד את נפשותיהם המסוכסכות של כמה מיבנים בולטים.

הכנסת - כל עם מקבל את הפרלמנט שהוא זכאי לו. אנחנו קיבלנו בניין שהוא ראוותני כלפי חוץ, ובפנים נראה כאולם-הצנח. זו יומרות שאינה במקומה. מדוע עם קטן, לא-פורמלי, זקוק לבניין רישמי כל-כך, לאולם-מליאה שנראה כמו תיאטרון, שבו הנואם מרוחק מחבריו? מדוע לא ליצור מגע בלתי-אמצעי בין חבריההכנסת?

כדוגמה לפרלמנט הבנוי בצורה נכונה מביא פלד את הפרלמנט הבריטי. שם יושבים חברי הפרלמנט אלה מול אלה, וכשארם עובר



כיכר צינה דיזנגוף
אימפריה שהתעשרה מהר מדי

ממיפלגה אחת ליריבתה מיד הוא עובר לשבת בצד האחר, כך שעובדת-המעבר בולטת.

כיכר דיזנגוף - כיכר המתאימה לאימפריה שהתעשרה מהר מדי, וכעת אינה יודעת איך להתנהג בצורה ההולמת את מעמדה החדש. יושביהכיכר תלויים כמו אנקורים, מעל לכביש, בספסלים מקובצים