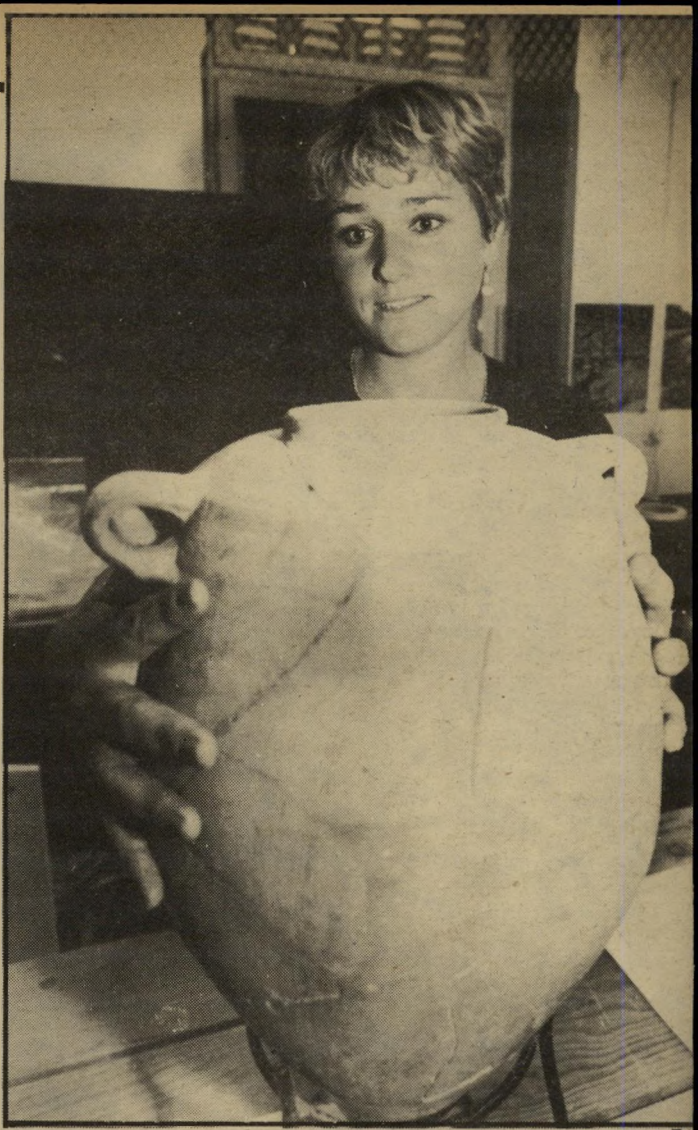


**אילת מזר (ימין)
הכריזה כי גילתה
מימצאים מדהימים
בחפירות העופל**

**מאיר בן־דב
(שמאל) טוען כי
גילה תגליות
אלה כבר לפני
סו שנים וכירסמו**

אפשר לפרש בכמה צורות. הארכי־אולוגיה אינה מדע מוחלט. האבנים האלה יכולות להיות שער, וכאותה המידה אפשר לפרשן כמימצא שונה לחלוטין.
מאחורי גבה אומרים כי ההורעה לעיתונות היתה מוגזמת ומוקדמת. "מוטב היה קורס־כל ללבן את המימצא־איים כינינו, הארכיאולוגים, ולרונן בהם דיון מעמיק. ורק אחרי שהיה ביטחון גמור באמיתותם, לפרסמם."
מזר רוחה את הטענה, בנימוק העי-



את מלי יקה

הענופלי?

החפירה בפועל. "קוצרעות", כך מכנים הארכיאולוגים את היחסים בין השניים. האבנים הכבדות, הקשיות, שראו כבר הכל, נאלצו לחזות במחזות מבישים של תככים ומריבות, יחסי שינאה־קינאה. זה אומר כך וזה אומר כך.

ב־1977 פרש מזר מהמישלחת. בן־דב תפס את מקומו כראש אתר־החפירות. חמש שנים אחר־כך הוציא ספר מפואר, חפירות הר־הבית. הספר היה להיט היסטרי. תיירים וישראלים קנו אותו באלפים. שמו של בן־דב נקשר להרהיבת באותו קשר מיוחד שהוא משאת־נפשו של כל ארכיאולוג. פרופסור מזר, ותיק הארכיאולוגים בארץ, הרחק מהתהילה, נותר כשכיר־רשימות המתעדות את תקופת חפיר־רותיו באיזור. צריך היה לעשות סדר ברשימות האלה, ולסכמן.

כאן נכנסת לתמונה אילת מזר, נכדתו של הפרופסור. צעירה נמרצת ומלאת ביטחון עצמי, תלמידה בחוג לארכיאולוגיה.

"סבי חפר בהרהיבת כשהייתי ילדה. אמי היתה מוכירת המישלחת. ואני שיחקתי שם, כמו כל ילדה המבקרת את אמה במקום־עבודתה.

"כשגרלתי קצת, הצטרפתי למישלחת־חופרים בכל רחבי הארץ, וכל הזמן שאלתי את עצמי אם אני באמת אוהבת לחפור, או שהמסורת המישלחתית חדרה אליי, מבלי שאדע איד ולמה.

"עשיתי לעצמי המון מיכתבים קטנים, כדי למצוא תשובות לשאלות האלה. לבסוף החלטתי שאני מתעניינת בארכיאולוגיה, לא בגלל הקשר המישלחתי, אלא מפני שהנושא הזה באמת מעניין אותי."

איש מבני־מישפחתה הקרובה של אילת מזר אינו עוסק בארכיאולוגיה, מלבד סבה. אמה מתגוררת בקיבוץ, אביה עוסק כמו־לוח בארצות־הכרית,

האתרים שם קטן, רובם נחפרו. אל הפנויים אפשר לגשת רק בעזרת זכות מיוחדת.

חורשים אחרים אחרי מילחמת ששת־הימים הגיע הפרופסור בנימין מזר להרהיבת, בראש מישלחת־חפירות. במשך תשע שנים הפך את החר על פניו. עד לקצה העופל הגיע, ושם חדל מלחפור.

הר"ר מאיר בן־דב היה סגנו, מנהל

תונאי כי זכותו של הציבור היא לדעת. "מדוע שאשמור לעצמי תגלית כל־כך חשובה? הציבור רוצה לדעת!" היא אומרת.

קו הצרעות

הריהיבת, העופל ועיר־דודי נח־שבים כאתרי־חפירות יוקרתיים, חלומו של כל ארכיאולוג. מיספר

הארכיאולוגים האחרים ספקנים יותר. מרבית להתווכח. בעיקר בקשר לשער. חלקם טוענים כי על־פי אופיים של המימצאים, אי אפשר לומר בווד־אות כי זהו שער. מישוה רומז למזר בעדינות כי אומנם הרימיון הוא אחד מכלי־עבודתו של הארכיאולוג, אך אל לה להפריז בחלומות.

עימנאל אייזנברג, ארכיאולוג א־גיה־העתיקות: "כל מימצא ארכיאולוגי

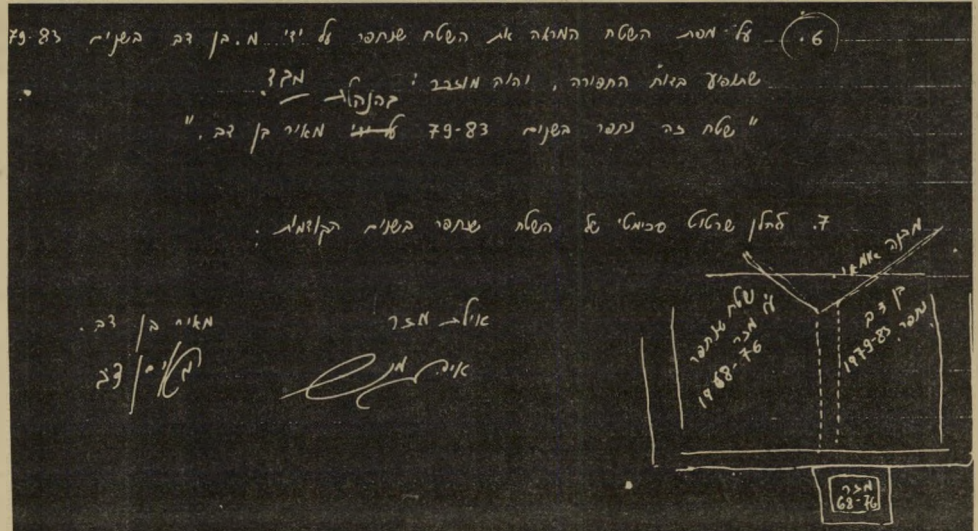
הילת הארכיאולוגים סוערת. שלושה ארכיאולוגים אווזים בעור פל, וטוענים כי האבנים העתיקות — שהיו ב־2500 שנותיהן עדות לתככים רבים ואפלים — שלהם הן. מצד אחד: הפרופסור בנימין מזר ונכדתו, ארכיאולוגית אף היא, אילת מזר. מנגד: הר"ר מאיר בן־דב.

"להפריז בחלומות"

ילוחי־שם רקים ננעצים ב־אנני־העופל. קבוצה טכנה של ארכיאולוגים ירושלמיים מתכנסת מול בית־הספר לבנות של אונר"א, לא הר־חק משער־האשפות, לסירוף בעתיקות העופל, בהרכתה של אילת מזר. שבוע לפני כן הפיצה האוניברסיטה העברית דף־מידע, שבו נאמר כי אילת מזר גילתה תגלית מרעושה, שלא היתה כמותה בתולדות הארכיאולוגיה הירושלמית.

כמהודות־החדשות בטלוויזיה תיא־רה מזר במשך חמש דקות את עיקרי תגליתה. אומנם א־אפשר היה לעקוב אחר שטף דבריה. קשה היה להבין מה בדיוק גילתה ואיך. אך דבר אחד היה ברור לחלוטין: מזר, ארכיאולוגית מצ־ליחה ומוכשרת, גילתה מימצאים שחשיבותם עולה על רבים ממאורעות אותו יום.

מזר כלל אינה מצטענת. "אכן, זו תגלית מיוחדת" היא אומרת. "עד עכשיו ידעו כולם כי העופל, בדרומה של חומת העיר העתיקה, היה הרובע המלכותי, מקום מגוריהם של מלכי הבית הראשון. אולם לא היו מימצאים שיוכיחו הנחה זו. אני גיליתי בניין ממלכתי, קומת־מרתפים מלאה בקנקן נים, שני מיגדלים ושער פנימי, המוביל לרובע: כעת ברור לגמרי כי העופל אכן היה רובע־הארמון!"



קטע מההסכם בין בן־דב ואילת מזר. היא לא קיימה את ההתחייבות