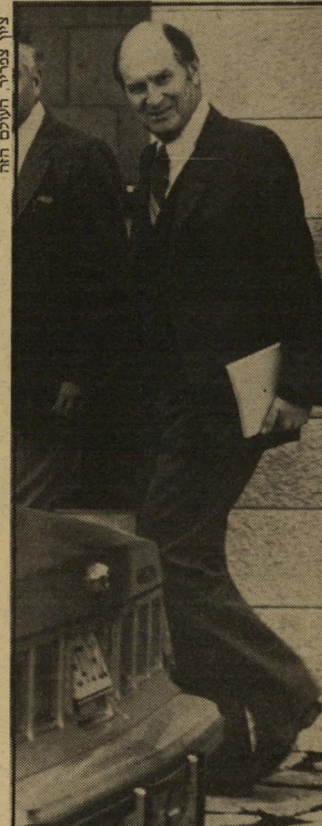


(המשך מעמוד 15)

בחלק הפחות פופולארי של תפקיד היועץ המישפטי לממשלה — מניעת הריגה של הממשלה מסמכויותיה. דווקא בשל כך, כשנודע לו בעיצומה של כהונתו, כי שר שר את שרותיו של עורך־דין פרטי — אסר על השר לשלם לפרקליט או להתחשב בדעתו, אם כי השר התנצל והבהיר שהדבר נעשה בתוסילב.

לעומת זאת, כפרשת־השב"כ היה תפקודו של כספי על דעתו של זמיר, אם כי התנהל בנייהם ויכוח על משך הזמן שבו זה היה בדיעתו של זמיר. (יש לציין שכספי פעל בהתנדבות גם כפרשת־השב"כ וגם כפרשת פולארד.) רק שנה חלפה מאז עזב זמיר את כס עורך היועץ המישפטי לממשלה, ואם צריך לסכם את עיקר השינוי שחל במימרי תפקיד זה, כדאי לעיין בחוק היבש. שם מוגדר היועץ כראש התביעה הכללית. השאר לא מעוגן בחוק, אלא



יועץ לשעבר זמיר, התוכן דלף, לא העמדות

ביחסיהם־הכוחות והליכוי־הרוח בציבור.

בהודמנות כלשהי אמר זמיר: "יועץ מישפטי לממשלה אינו יכול לפעול ללא כבוד והערכה מצד הציבור".

עד לתקופתו של זמיר זכה מוסד היועץ בהערכה זאת. בתקופתו של זמיר דלפה אומנם פרשת־השב"כ לתיקשורת (כנראה, מתוך השרות) אך לא דלף תוכן הדיונים. ולא דלפו עמדות הצדדים השונים, כפי שאירע באחרונה כפרשת־נאפטו.

משהו השתבש כחודשים האחרונים כמערכת. מושגים כמו "סחבת" או "פטיפט" העיבו על רצינותה.

אין לתלות זאת, על פי צו האופנה, באישיותו של היועץ הנוכחי, אלא במצב שאליו הוצנח ללא כל הכנה או ניסיון, שיכשירו אותו לכך.

זמיר הסביר לידידים שהתיק עקש להמשיך ולכהן בתפקידו כדי לסיים את הטיפול בשב"כ. מכיוון שסבר שלא יהיה זה הוגן להניח לשום יועץ בלתי־מנוסה לשקוע בדיוסה שנוצרה, ומי כיוון שחשב שקשה יותר לכיר סף יועץ המסים את תפקידו מאשר יועץ בתחילת דרכו. כך, סיפר באחרונה, העריך את המי צב לפני פרשות נאפטו, פרי לארד, איראן, ההניחות ספק א' וההניחות ספק ב'.

רק שנה חלפה מאז, קשה להאמין.

# השוכטים פסקו: סוויז (משואל) אנס את הילדה בת ה־8 ואחר־כך זרק אותה לבאר בעומק 50 מטר

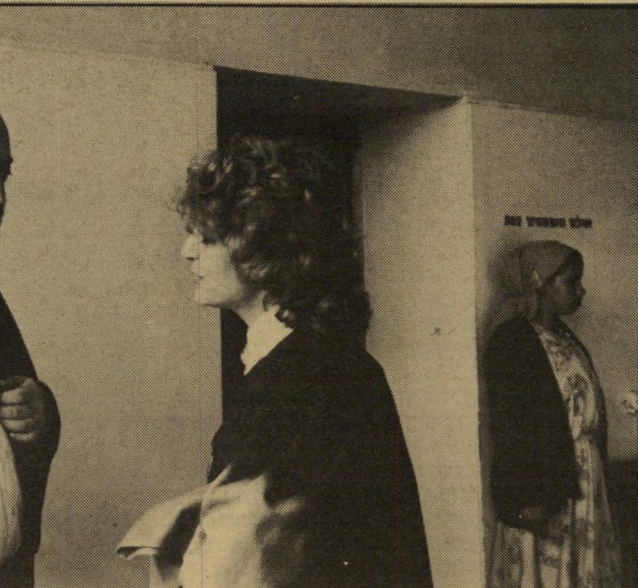
28 בינואר, 1986. כמו בכל כור קר, יצאה נוזיה (שם כדוי. ה' שם האמיתי נאסר לפרסום) בת ה־8 לרעות את הפרות של המישפחה, ליד המיזבלה של מושב־הכצלת, ליד רחוב בנות. קרוב למיזבלה הגדולה התמקם, זה שנים אחרות, מאהל ברווי. הגברים והנשים הבוגרות עברו כי ישובים היהודיים הקרובים. רק הילדים נותרו במאהל בשעות־הבוקר. אחיותיה הבוגרות של נוזיה היו עסוקות בעבודות־הבית, והיא נשלחה, זו השנה הראשונה, לרעות את הפרות.

כוואדי שליך המיזבלה נמצאת באר ישנה, שאינה בשימוש. את הבאר מכסה מיבנה־בטון אטום, שעשיר מדי רגות מובילות לגגו. המקום עזוב ומוז' נה, קירות־המיבנה עטורים כתובות רבות וציורים. באחד הקירות נפער חור גדול, המאפשר בקלות כניסתו של אדם. עומקה של הבאר הוא 50 מטרים. סולם פנימי מברזל מוביל אל תחתיתה. כל תושבי הסביבה ידעו כי הבאר עמוקה, ומכוון להתקרב אליה. ילדי

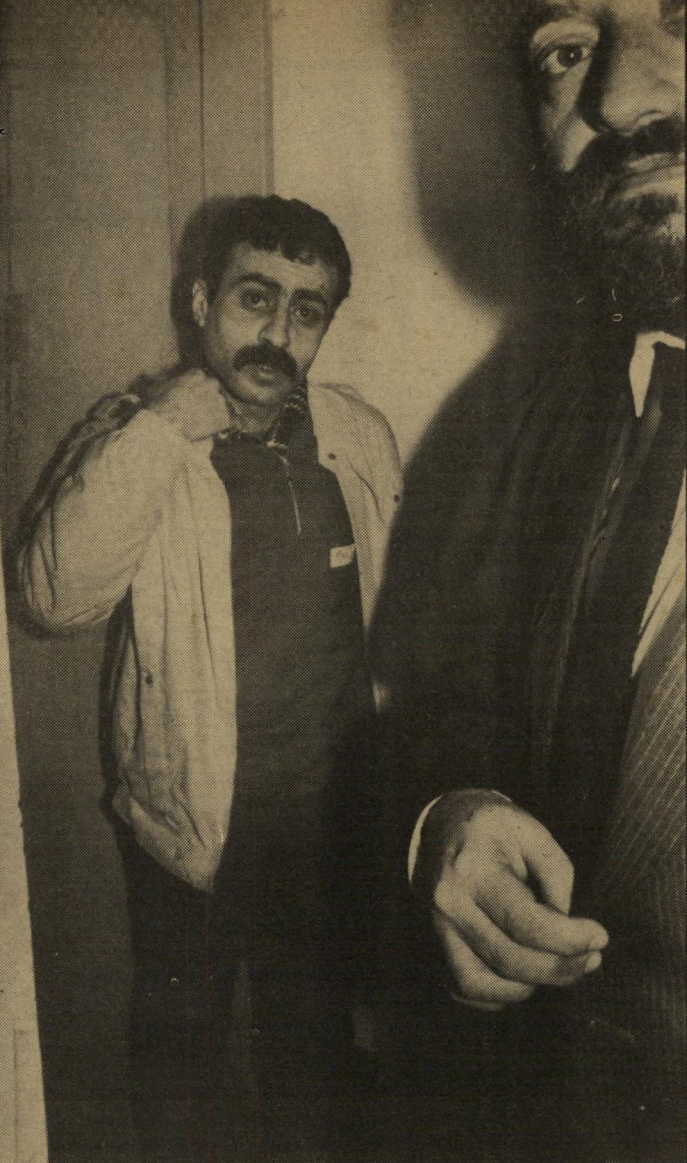
# ילדה

# בתחתיית הבאר

הברווים נוהרו שלא להיכנס למיבנה הנטוש. נוזיה דילגה במישעול המוביל מהאוהל של מישפחתה למיזבלה ולי באר. בדרך עברה ליד האוהל של חליי מה אל־עבדי, ברוית בת 10, שחורת עור. חלימה, הצעירה בכני־מישפחתה, היתה באותו בוקר לברה באוהל, ועסי קה בעבודות־הבית. היא ניקתה, כישר לה יוצאה לחצר כדי להרליק מדורה ולהרתיח מים לכביסה. כאשר עמדה בחצר, ראתה את נוזיה יושבת ליד מיבנה הבאר ומציירת במקל בחול. ליד



שלוש נפשות קרובתה של הילדה הפצועה, במישפחת ל־ראשה, חיכתה לרגע בו תיקרא להעיד בבית־



# בתחתיית הבאר

על כתפיו בלון חמצן וירד בסולם הפנימי עד שהגיע לילדה, הוא קשר אותה לאלונקה שהורדה בחבל, ועלה, כשהוא מושך את האלונקה אחריו. איש לא האמין כי הילדה תצא חיה מנפילה לעומק כזה. אולם היא יבכה, וגופה זע, הרופאים הפשיטו אותה, כדי להגיש לה עזרה ראשונה ולברר מה הניק שנגרם לה, ואז גילו דבר נורא. הם הבחינו כי מלבד שברים בעמוד־השידרה ובצלעות, שנגרמו מהנפילה לתהום, היו איברי־המין של הילדה מרוטשים לגמרי. מישהו אנס את

על כתפיו בלון חמצן וירד בסולם הפנימי עד שהגיע לילדה, הוא קשר אותה לאלונקה שהורדה בחבל, ועלה, כשהוא מושך את האלונקה אחריו. איש לא האמין כי הילדה תצא חיה מנפילה לעומק כזה. אולם היא יבכה, וגופה זע, הרופאים הפשיטו אותה, כדי להגיש לה עזרה ראשונה ולברר מה הניק שנגרם לה, ואז גילו דבר נורא. הם הבחינו כי מלבד שברים בעמוד־השידרה ובצלעות, שנגרמו מהנפילה לתהום, היו איברי־המין של הילדה מרוטשים לגמרי. מישהו אנס את

המישפט. כל אחיותיה של הילדה העידו במישפט. לידה עומדת התובעת, קלרה רג'יניאנו, והסיניגור יעקב קנטי, משוחחים במיסדרון בית־המישפט.