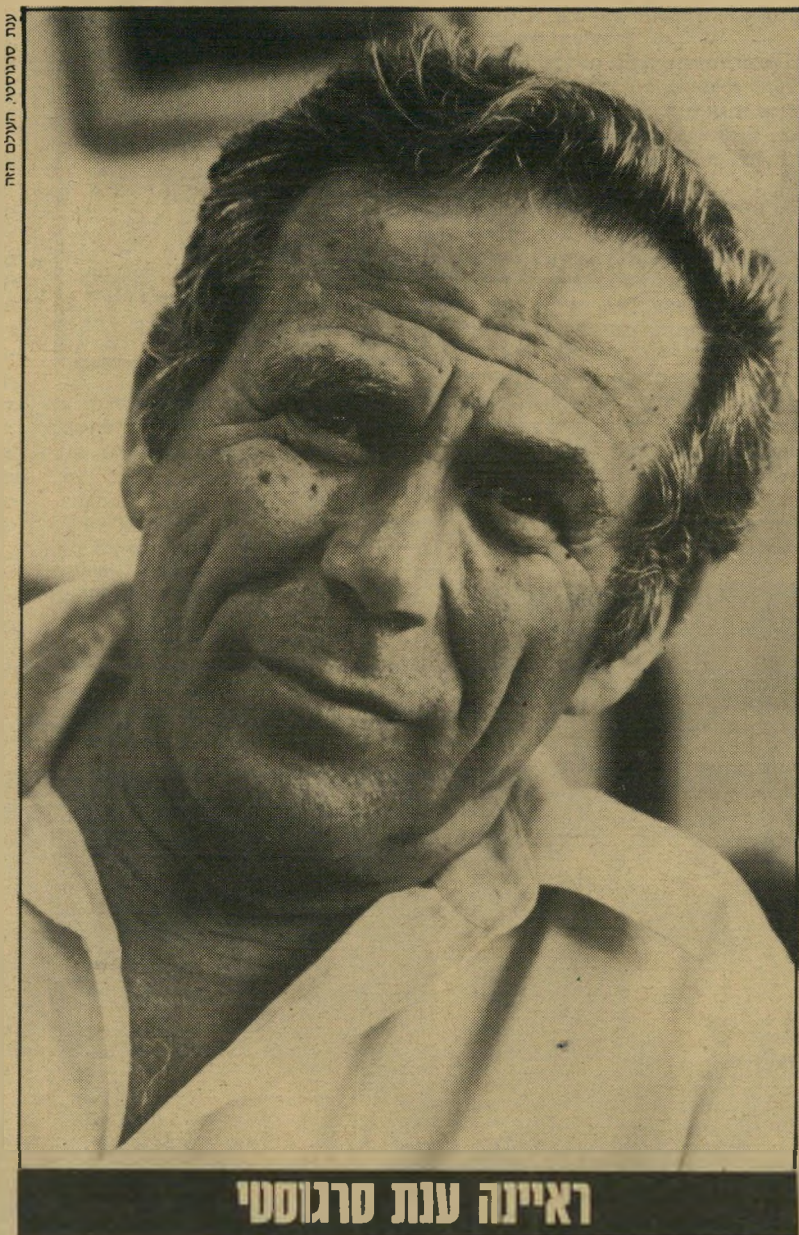


סטף ורטהיימר, תעשיין מהפכן שייסד עיד המשולבת עם מיפעלי תעשייה, ושיש בה בית ספר לתעשיינים ומוסיאון אמנותי, מספר על ילדותו, נסיונותיו הפוליטיים הכושלים וחזונו על ישראל אחרת, שתתחרה ביפאן

„לא אוהבים אותי בנהריה, כי אמרתי לאנשים באופן יחד מדי ברור מה אני חושב עליהם”

„בשבילי נסך זו לא מטרה. המטרה היא לראות את הדברים מתבצעים”

„הגיזבר ואשתי לא מסכימים שאחתום על ציקים. הם אומרים שאני לא מבין בזה”



ענת סרגוסטי, העולם הזה

„כשהורי עלו מגרמניה, אבא הביא איתו טחנות קמח, הוא היה מומחה לטחנות קמח”

„בנהריה היה לי צריך עץ של הסוכנות, כי לא רציתי להיכנס לבית ערבי בחיפה”

„כשבאנו לנהריה, שמו אותי ליד המיזבלה של העיד, וכך חייתי במשך 20 שנה”

„אינני סופר כל יום

כמה כסף יש לי!”

מיפעל ישקר בנהריה שוכן על שפת הים, צמונית לעיר. מחלון חדרו של סטף ורטהיימר נשקף נוף של ים וחוף. הכניסה למיפעל משובבת נפש. מיטשחידישאים ירוקים וערוגות פרחים ציבעוניים, מזכירים בצורתם קיבוץ. בשבילים מוצבים שלטים, המכוונים למחלקות השונות של המיפעל. מול הבניין יש מיגרש חנייה מסודר לעובדי דים, לידו מיגרש חנייה קטן למכוניות ההנדה, ובחוף מיגרש חנייה נוסף. בפתח יש בודקה, ובה שומר, ושער ברזל חשמלי. הכל מסודר ומאורגן להפליא. אורח הבא לביקור מקבל בכניסה תווית מבקר, שאותה הוא

חייב לעמוד על דש ביגדו ולהחזירה בצאתו. ורטהיימר עצמו יושב בחדר מרווח, שלי אורך קיר שלם שלו חלונות הפונים לכיוון הים. החדר מרוהט בפשטות, בריהוט עץ טבעי בעל קווים נקיים. על הקירות תלויים לוחות שנה של ישקר. אחרי הראיון, שבמהלכו היה סטף ורטהיימר קצת קצרי רוח לסיימו, הוא לקח איתי במכונית הוולוו הכחולה והממוזגת שלו לסיור נרחב ודי-מעמיק במשולש פרי יוז' מתו ויישמו, המורכב ממיפעל ישקר, גן התעשייה וכפר הווורדים. בהתחלת היום, עוד לפני שהתחלנו ב-

ראיון, נתן לי מוטי קירשנבאום, לשעבר עורך בכיר בטלוויזיה הישראלית וכיום עובד בכיר אצל ורטהיימר ומי שאחראי על התיק שורת ויחסי-הציבור, הרצאה קצרה ועניינית על יצירותיו של ורטהיימר. יש לו שני מיפעלים עיקריים. האחד מייצר להבנים למנוע-מטוסים והשני מייצר כלי חיתוך לתעשיית המתכת. המיפעלים נמצאים בנהריה, שלומי, מעלות ובגוש תנן שבגליל. לישקר 15 סניפים שיווק בעולם. 90% מהייצור הולך לייצוא, המסתכם ביותר מ-100 מיליון דולר לשנה.

מיפעל ישקר בנהריה שוכן על שפת הים, צמונית לעיר. מחלון חדרו של סטף ורטהיימר נשקף נוף של ים וחוף. הכניסה למיפעל משובבת נפש. מיטשחידישאים ירוקים וערוגות פרחים ציבעוניים, מזכירים בצורתם קיבוץ. בשבילים מוצבים שלטים, המכוונים למחלקות השונות של המיפעל. מול הבניין יש מיגרש חנייה מסודר לעובדי דים, לידו מיגרש חנייה קטן למכוניות ההנדה, ובחוף מיגרש חנייה נוסף. בפתח יש בודקה, ובה שומר, ושער ברזל חשמלי. הכל מסודר ומאורגן להפליא. אורח הבא לביקור מקבל בכניסה תווית מבקר, שאותה הוא