

חוג "משוב": יונים ופקידים

הוקם על-ידי יוסי ביילין לפני חמש שנים. ביילין הבין שכדי לשנות את המיפלגה והאידיאולוגיה שלה, וגם להגיע לכנסת, צריך לעשות זאת מבפנים. הוא הקים את החוג כמנוף לכניסתו לחיים הפרלמנטריים.

החוג עוסק בעיקר בפעילות אידיאולוגית שוטפת. הוא אירגן ש"ל וש"ע ועידות של יום שלם. זהו חוג אליטיסטי, שקירב את שם מבחוץ, שלא היו פעילים בו מיפלגה, כמו נימרוד נוביק, גם הוא מקורב של שימרון פרס ופ"קיד-ממשלה.

בין החברים הבולטים בחוג: בוריס קראסני, מנכ"ל האגודה לחינוך תנועת, מיכל כהן, דוברת מיפלגת העבודה, בועז קרני, חבר קיבוץ צרעה.

החוג לא היה מודע לחשיבות הכוחניות. במיפלגה פעלה אין זה מספיק להיות אנשים נחמדים ויפים, יש צורך גם בהרבה חברי מרכז ובהרחבת השורות. בשנתיים האחרונות הבין ביילין שאת הכוח לא ישאב מאנשי האוניברסיטות, אלא מעיירות הפיתוח, ולחוג צור"מ חברים מעיירות-פיתוח בעלי גוון יוני מובהק.

בין חברי החוג אנשים הקרובים לצלחת, והממלאים תפקידים מרכזיים בממשלה ובמיפלגה.

חוג "ערכים": יונים שמאליים

נוסד מייד אחרי המפלת, ב-1977. בין דורות ההמשך זהו החוג הראשון.

את החוג יסד יחיאל לקט, שהיה בזמנו דובר משרד-החינוך ומאנשי יגאל אלון. החוג קיבל עידוד מאלון, וחלק מהמייסדים ומאנשי המרכזיים הם אנשי יצחק רבין.

בין חברי החוג אפשר למצוא את דפנה שרפמן, מרצה באוניברסיטת חיפה, פיני שומר, חבר הוועדה המרכזת בהסתדרות, דני קורן, אחיה של רות ניסים, אשת שר-האוצר, ועמיר פרץ, ראש-מועצת שדרות.

את החוג מרכיבים 65 חברי מרכז המיפלגה ו-11 חברים בליש-כת המיפלגה. לחוג יש צבע ברור: יונים בתחום המדיני, רדיקאלים בתחום החברתי, תומכים בעמדות ההסתדרות בוויכוחים האקטואליים, נושאים את דגל המאבק נגד ויתורים לדתיים.

חברי החוג תומכים בהפרדת הדת מהפוליטיקה.

החוג פעל למען הקמת מיסגרת משותפת לכל דורות ההמשך, אך עד עכשיו לא הצליח - לא בגלל סיבות אידיאולוגיות, אלא בגלל תחרות אישית עם חברי שאר החוגים.

זהו חוג מגובש, הנפגש באופן קבוע לבידור עניינים אידיאולוגיים.

יחסם של רבין ופרס לחוג "ערכים" מעורב. החוג זוכה באהדה של רבין, מכיוון שחלק ניכר מהמחנה שלו נמנה עם פעיליו.

חוג "הכפר הירוק": בלתי מוגדר

חוג זה הוקם לפני שלוש שנים בכינוס ראשון, שנערך בכפר-הירוק. את השם המציא ד"ר ישראל פלג, שרצה להזכיר כינוס אחר של צעירים, שנערך אף הוא בכפר-הירוק בתקופתו של לוי אשכול.

במקורו היה אמור להיות חוג על שבו ישתתפו נציגי כל החוגים האחרים. אבל למעשה קיבל החוג במהרה תווית של מי שהשקפת עולמו אינה מוגדרת באופן מובהק. הוא נחשב כחוג יוני.

חיים רמון, שהיה בין יוזמיו של החוג, הבין, אחרי שעזב את המישורת הצעירה, שלא יוכל להצטרף לשום חוג קיים אחר במיפלגה. אחרי שכינה כמזכיר המישורת הצעירה, הוא ניסה לחקות את המזכירים הקודמים - עוזי ברעם, שהקים את "החוג לשילוב" ויחיאל לקט שהקים את "ערכים" - ולהקים חוג לעצמו. רמון לא היה מוכן להיות מיספר 2.

בין חברי החוג המרכזיים: ניסים זוילי, יו"ר המחלקה להת"י שבות בסוכנות היהודית, עמיר פרץ (שהוא חבר גם בחוג "ער" כים), שימרון צוריאלי, מנהל-המחלקה לתרבות במועצת-מועלי-ירושלים ומועמד ודאי לתפקיד מזכיר מועצת-מועלי-ירושלים בב"חירות הבאות, וחגי מרום, מזכיר הנוער העובד-הלומד. חבר קיבוץ יפעת.

בחוג מצויים 70 חברי מרכז.

חוג "דור ההמשך": הזרם המרכזי

הקמת חוג "משוב" גררה קונטרס: לפני שלוש שנים הבינה קבוצה של חברים שאינם יכולים להיות חברים אף באחד מהחוגים האחרים בשל השקפת-עולמם הירוקה, והחליטה להקים חוג המגדיר את עצמו כזרם מרכזי.

זהו חוג כוחני, שכל מעייניו נתונים להשגת כוח ומקומות בכנסת. חברי-החוג המרכזיים הם ראשי מועצות, שנבחרו בזכות עצמם, ומזכירי מועצות-מועלים, שגם הם עמדו לפני הבחור.

בין החברים הפעילים: משה כהן, עצמאי, ייסד את החוג ועומד בראשו; מיכה גולדמן, יו"ר המועצה המקומית כפר-תבור; יצחק אלישיב, ראש מועצת אזור; אלי דקסטר, ראש עיריית עכו; סלאח טריף, ראש מועצת ג'וליס; דני אלדר, יו"ר האגף המוניציפאלי במיפלגת-העבודה, שלום בר-זילי, ראש מועצת פרדס-חנה; רפי אלול, ראש מועצת מזכרת-בתי; ורפי הוכמן, ראש עיריית אילת. בחוג מאה חברי מרכז-המיפ"לנה.

ראשי החוג רואים את עצמם כמפא"י ההיסטורית. בחוג אפשר למצוא אנשים מרכזיים ממחנה פרס וממחנה רבין. בין היתר הם מועלים שהחזרתם של חובשייה-כיפות ושומרי-המסורת למיפלגת העבודה.

ראשי המועצות ועיירות-הפיתוח, חברי החוג, רואים עצמם כשוים לחבריהם מן הליכוד, שהגיעו לכנסת. הם קוראים לשינוי שיטת-הבחירות לכנסת, וטוענים כי הם המנהיגות הצעירה שצמחה בשטח בעשור האחרון.

כסאות מתכנים: מי לא?

בכנסת ה-12 יתפנו מקומותיהם של כמה ותיקים בספסלי סיעת המערך.

ברחוב הירקון 110 מנבאים כבר עתה, שכמה חברי-כנסת מרכזיים ייפלטו, בגלל שינוי שיטת-הבחירות במיפלגה. לא עוד ועדת-מינוי ייס ורשימה מומלצת, אלא בחירות חשאיות דמוקרטיות.

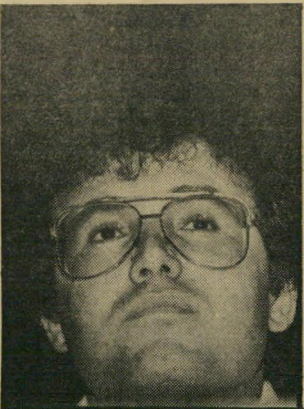
על 23 מקומות יתמודדו 20 ש"רים וח"כים. המכהנים היום, המאבק יהיה על 6 עד 7 מקומות שיתפנו.

בין הח"כים שיפנו את מקומם: אבא אבן, עדי אמוראי, אמנון לין ויצחק פרץ (שניים שערקו מספסלי הליכוד לספסלי מיפלגת-העבודה תמורת מקום בטוח בכנסת ה-11). דב בן-מאיר, דויד ליבאי, ואולי גם נאווה ארד.

שניים שמקומם בטוח הם יוסי ביילין ועמיר פרץ. כבר עתה ידוע שהם ייבחרו בעיקבות עיס-קה בין מחנה-רבין למחנה-פרס.

אלי דיין, ראש עיריית-אשק-לון שפרש מתמ"י והצטרף בחודש האחרון למיפלגת-העבודה, שלמה בוחבוט, ראש מועצת מע"לות-תרשיתא, שהגיע למיפלגה עם רשימת "חד", יחיאל לקט, מיכה גולדמן, משה כהן, יצחק אלישיב וחגי מרום הם בין המתמודדים. במאבק לחיים ולמוות, על שטח מחייה קטן.

פרס מעוניין במיוחד לקדם את אלי דיין, שלמה בוחבוט ושניים-שלושה אחרים, כדי לשנות את תדמית המיפלגה בעיני הציבור היהודי המיזרחי, הרואה במיפלגה גוף לבן, אשכנזי ומימסדי.



אלי דיין



מיכה גולדמן



ישראל פלג



יחיאל לקט



יוסי ביילין



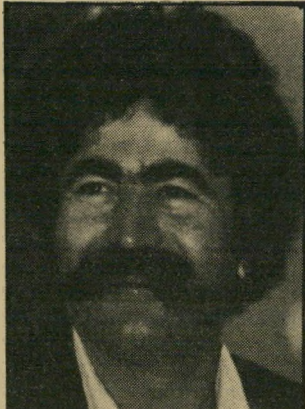
שלמה בוחבוט



יצחק אלישיב



חיים רמון



עמיר פרץ



נימרוד נוביק