

חיים
בניחין



מזל החודש: עקרב זהירות, לילית מביטה בך

על משמעותה של הלילית באסטרולוגיה נכתב כאן בעבר. נזכיר בקצרה שהלילית נקראת "הירח האמל" של כדור-הארץ, ומוכרת עוד מזמנים קדומים שבהם עסקו באסטרולוגיה. במיתולוגיה של העמים הקדומים שהיו כאן באזור היא נחשבת לאשת-השטן, ולמעשה היא מסמלת את הדברים השליליים והקשים שקורים למין האנושי.

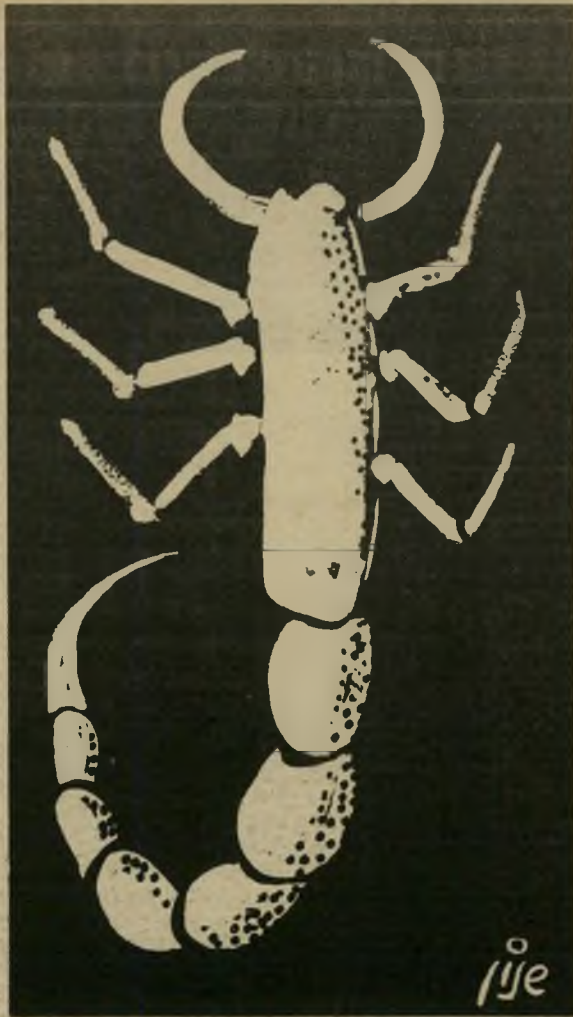
גם במפה אסטרולוגית אישית היא מצביעה היכן מתמקדים החסרונות והחולשות של האדם, והיכן הנקודה שממנה יוכל להתחיל לתקן את עצמו.

לילית מועלת במישור התת-מודע, ולכן היא מיוחסת לאסונות שבאים בהפתעה מוחלטת ובעוצמה רבה, אחרי הצטברות של דברים מודחקים שמרצו החוצה, מחוסר אפשרות להמשיך ולהתעלם מהבלתי-נעים. אחרי שמתרחשת הצרה, לילית אחראית גם להיוולדות או לבניה ולשיקום.

לילית עוברת את 12 המזלות, כשבכל מזל היא שוהה בערך 10 ימים. מאחר ש"השמש נמצאת החו" דש במזל עקרב, נת" ייחס למשמעות לילית במזל עקרב.

זה שנולד כשלילית היתה במזל זה, מהן תכונותיו ומהי הדרך שבה יוכל לתקן את עצמו, דווקא דרך אותה לילית?

המילים שחרטות בזיכרון בהקשר למזל עקרב הן לרוב כוח, עוז ועוצמה, תאוה ויצרים חזקים. לפעמים עד כדי חוסר שליטה בכל אלה. זהו טיפוס של מתקן עו"לם, ישר והוגן ולפי עמים ההיפך - משי"כה חזקה, סודיות, אכזריות חוסן, נקמנות ונסירת סינה, זומם מזימות, איש"תחבולות. כשהלילית בעקרב, אדם נולד לסבול, כדי ללמוד על בשרו מהי הדרך נכונה. אם הוא מנהל את חייו בריקנות ו"חוסר-תועלת, סבל רב יעלה בגורלו. הוא גם יסבול קשות אם ימנע ממנו לספק את תשוקותיו. אדם זה הוא בעל מנגנונות חזקה, אלא שהי"מצאותה של הלילית שם מראה על כך שהוא מסוגל לגצל את קסמיו בצורה שלילית כדי להשיג את רצונותיו ושאפותיו, ולאחר שהושגה המטרה - הקסם מג, אין לו עוד עניין באדם שבו הוא השתמש.



הסודיות היא תכונה עקרבית אופיינית שיכולה להיות מאוד קיצונית כשלילית מצומקמת שם. הוא יכול ליהפך לחשדן וחסר אמון בידידיו. שאותם הוא מרחיק על-ידי

התנהגותו המסתגרת והסודית. בעל לילית בעקרב מסוגל לנתק את עצמו מהעולם. יש לו נטיה להגות בשגיאות שעשה בעבר, ומעניש את עצמו - לפעמים במשך שנים - כתוצאה מרגשות אשמה חזקים. הוא פשוט אינו יכול לסלוח לעצמו על כל שגיאה קלה

חשוב מאוד מאוד ללמוד לשלוט ביצרים המיניים וללמוד לא לחזור על שגיאות העבר

או חמורה. בחלק מהמיקרים קיימת גם הנטיה ההפוכה - יש כאלה החוזרים על אותן השגיאות ולעולם לא לומדים מהנסיון. מאוד-מאוד חשוב לבעל הלילית בעקרב ללמוד לשלוט ביצרי המיניים החזקים. המין יכול להיות הרבה יותר יפה עבורו וגם יותר מספק, אם ינסה להפכו לביטוי של אהבה. כשמשתמשים בסקס רק לסיפור הפיסי, זה יכול להפוך את המין לעיסוק נחות, משפיל ומבזה את העוסק בו.

הצד החיובי של לילית בעקרב נראה אצל אותם שגרתמים לעזרה לזולת בשעת משבר, וזהו בעצם התיקון של האישיות: זו הנקודה שממנה הם יכולים להתחיל להשתנות.

בעלי הלילית בעקרב נלהבים מכל אתגר חדש, ולוא הקשה ביותר. הם אוהבים לרכוש נסיון ולהמיר את כוחותיהם וחוכמתם בנסיון. בעלי הלילית בעקרב מכירים בכוחם, לרוב הם אנשים בעלי ביטחון עצמי ומכירים בערך עצמם. הם גם מאמינים שהטוב יגיע בקרבם. בניגוד למזלי עקרב המוכרים, בעלי הלילית בעקרב הם טיפוסים אופטימיים.

ה"6 וה"7 מתאימים לקביעת פגישות לצורך שיחת בירור שמאן היתה צריכה להתקיים. יתכן שתשמעו אמצעות שיחיו מאוד לא נעימות לאוראיכם, אבל עדיף לדעת את האמת. החר דש הקרוב אינו מפק אתכם וחלק מהשאיפות הגדולות שהיו לכם - יתברר שאי אפשר להגשים. ב"9 בחודש יש נ"טיה לסבול מדברים ש"מתקלקלים. ה"10 וה"11 יהיו יותר נוחים, פגישה עם ידיד שידוע להאזין ולייעץ תביא להרגשה יותר טובה.

זהו שבוע שבו אתם נטיים להרוס כל מה שהשגתם עד עכשיו והכוונה היא למקום העבודה. אי שקט ומ"תיחות לא מוסברת יגרמו לכם להתנהגות חסרת שליטה. אתם נ"טיים להתפרץ ולהאשים את האנשים הלא נכ"רים בבעיות שנוצרות. ה"6 עד ה"8 יהיו קשים ומעייפים. יתכן שאתם סובלים מבעיה בריאור"תית ומעדיפים להת"עלם ממנה. אך כדאי לשים לב לעניין. ב"11 וב"12 בחודש צעות בעיות בתחום הכספי.

שבוע מאוד רגיש ומסובך עומד לפניכם. כל יום תצטרכו לבדוק היטב את תוכניותיכם ואת האנשים שעיתם יש לכם קשר. אתם נטיים לסבול מהפסדים, לאו דווקא כספיים. קשה לשפוט את המציאות ב"צורה נכונה. האופטי"מיות אינה מתאימה ל"תקופה זו. בשטח הר"מאנטי אתם מצליחים בני העשי השני מבניכם אליכם. אך היזהרו מ"אנשים לא מוכרים היכולים לגרום לכם לבי"עיות קשות. נסיעה לחרל עלולה להידחות.

בעיות כספיים יסרידו אתכם השבוע, זה לא הזמן לביצוע עסקות, אלה שחושבים על מעבר לדירה, וחייבים לתתם על חוזה או הסכם בימים אלה, ע"ל"יס להתחרט מאוחר יותר. בחודש הקרוב כ"דאי להשאיר את המצב הקיים, השינויים יכ"לים להביא להפסדים, אך לא מיידים. ה"6 וה"7 בחודש ממש מ"מינים לבצע החלטה לא נכונה בקשר למגורים. חווייה מרגשת בעניינים רומאנטיים - צפויה השבוע.

בעניינים רומאנטיים השבוע מתחילים לראות שיפור ביחסים שביניכם לבין בני הזוג. לפתע אפשר לה"יות יותר בטוחים בע"ידי היחסים. אך כדאי לבדוק אם לא טמונה כאן אשליה, זהו חודש שבו אי ההבנות תהינה רבות אך לא גלויות על פני השטח. בתחום ה"כספי יהיה עליכם לה"יות זהירים מאוד, שכן אתם אינכם ערים לכך שחלק ממה שמגיע לכם לא מתקבל. בעיות נוספות צפויות בנסיעה - תגובות איטיות.

ה"5 וה"6 בחודש מאוד לא נוחים. בעיקר בגלל בעיות בעבודה. הבטחות אינן מתקיי"מות ועליכם להעיר את תשומת לב הממונים על כך. סומכים על תמ"מותכם, אלא שהפעם זה יהיה קשה לתקן. ה"9 וה"10 אינם מתאי"מים לנסיעות, ביקורים וטיולים. עדיף לחשוב על תוכניות מסוג אחר. יש נטיה לסבול מכוו"ית או משריפות. ה"11 וה"12 יהיו היותר קשים. יתכן שתיאלצו להישאר בבית - בגלל בעיות בריאות.

ה"6 וה"7 מתאימים לפגישות נעימות עם אנשים שונים, הן במסגרת העבודה והן לאחריה. אנשים יהיו מאוד נחמדים אליכם, אלא שכדאי לבדוק מה מסתתר מאחורי החי"כים. מצפים מכם לו"י תורים גדולים שאינם לטובתכם. כדאי שתהיו עירניים לכך. מבחינה כספית מצבכם טוב, אלא שהשבוע אתם נ"טיים להתחיל מבלי לצפות לעתיד הרחוק - עדיף לדחות החלטות ולהשאיר את המצב כמות שהוא.

יותר מדי זמן עליכם להקדיש לענייני הבית, והפעם זה לא לפי בחירתכם. יותר מכל זמן אחר, עכשיו אתם נ"טיים לסבול ממכשירים שמתקלקלים. ה"6 וה"7 יהיו יותר מדי עמוסים, אנשים סומכים עליכם ומטילים עליכם יותר מדי אחריות, יתכן ש"כדאי להימנע מלקחת על עצמכם יותר מדי התחייבויות. ב"8 וב"9 בחודש אתם נטיים להסתכסך עם בני הזוג. בגלל הדהותכם עם ידידים שהשפעתם רעה על הקשר ביניכם.

למרות שעכשיו נפתחות אפשרויות חדשות, אנשים מתעניינים בכם ומעוניינים לעזור. אינכם מאפשרים לאיש לשנות דבר, וכך מנ"שיכים לסבול מניצול לא מצד אנשים רח"קים, אלא דווקא מבני מישפחה קרובים ב"י"ת. ב"6 וב"7 צפויות היכרויות חדשות, אלא שלא כדאי לכם לצפות להתפתחות של קשר רציני. ה"10 וה"11 יהיו קשים. השיחתו בעיקר על הבריאות. בני מזל גדי ודגים מוציאים מכם את מעט השלווה.

גדי
21 בדצמבר - 19 בינואר

מאזניים
21 בדצמבר - 19 בינואר

סרטן
21 ביוני - 20 ביולי

טלה
21 במרס - 20 באפריל

דלי
20 בינואר - 18 בפברואר

עקרב
22 באוקטובר - 22 בנובמבר

אריה
21 ביולי - 21 באוגוסט

שור
21 באפריל - 20 במאי

דגים
19 בפברואר - 20 במרס

קשת
22 בדצמבר - 19 בינואר

בתולה
22 באוגוסט - 22 בספטמבר

מאזניים
21 במאי - 20 ביוני