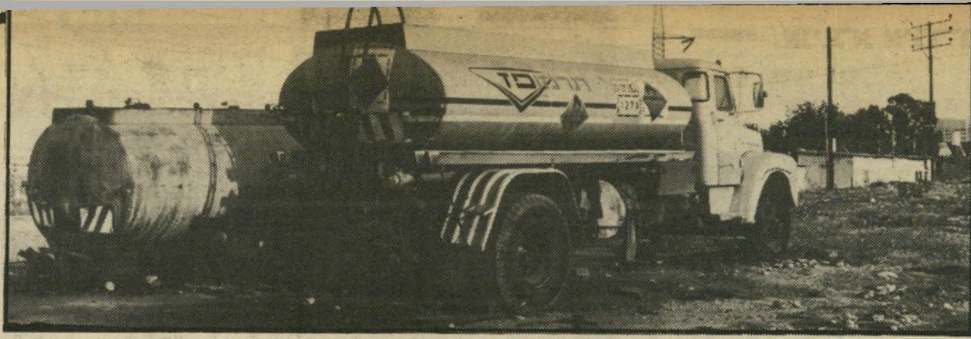


**מיכליות אלה מוכנות לקרב: הן נועדות להצתה אם יבואו לגרש את התושבים**



וחצי, אתריכך עברתי למיפקדה של הצבא — זה המקום שאני גרה בו עכשיו. המקום היה פרוץ, בלי חלונות, קירות שבורים — רק שני חדרים קטנים והרבה נחשים, ממשכה שר שנה. ישכנו פה לסכול. כלי מים — הילדים היו רבים כל הזמן על קצת מים. כן-גוריון חתם שיוציאו אותנו מכאן, אבל לא קיים מה שהבטיח. ואכן, ב-1 בנובמבר 1949 יצאה ממשרד ראשי-הממשלה הכרזה: „ג'מר

# ג'מארסין על סף פייצוץ

**ש** תי מיכליות-דלק ענקיות נרצבות במרכז שכונת גיבעתי-עמל ב', בצפון תל-אביב וממתנות ליוס-פקודה. „בבוא-היום, אם לא תהיה ברירה, נאלץ להצית מיכליות אלה, במאבק נגד אלה שרוצים לפנות אותנו מהמקום, ולא מפסיקים למרר לנו את החיים“ מכריז אחד מתושבי השכונה. אין אלה איומים ריקים. לפני שרד שה שבועות התבצרו אב וכניו על גג ביתם, ואיימו להתאבד באמצעות בלון גזו שהיה עימם, כאשר רחפורים, אנשי-מישטרה ופקחי-העירייה איימו להרוס מיכנה שהקים אכזי-המישפחה, שלמה חגש, סמוך לביתו.

למי שבא לשכונה הצפופת-תל-אביב בית, קשה להאמין למראה עיניו: באחד האזורים היקרים ביותר במדינה, לרגלי הכניינים הגבוהים של שיכון בבלי ה' יוקרתי, גרים אנשים בעליבות הזכורה מתקופת המעברות, כאילו הזמן קפא על שמריו.

תושבים רבים גרים בצריפים רעוי-עים ובמבנים הרוסים, שרק במיקרה נקראים בתים. כחלק ניכר מהבתים אין המים זורמים באופן סדיר, והדיירים נאלצים להתרחץ במים המובאים כדליים.

לפעמים, כשבאמצע המיקלחות מפסיקים המים לזרום, אני נשבעת לעצמי שאני הולכת להפוך שולחן בערייה אם לא יתקנו את הצנרת. אומרת ציונה יהוד, חברת ועד-השכונה. העזובה בשכונה מזדקרת בכל פינה, ערימות אשפה עמוסות לעייפה מת-גוללות על כל צער. „העירייה באה לאסוף אחת לשבוע, וגם זה לא בטוח.“ אומר חנוך אריאלי, תושב השכונה. המקום כולו מלא כנורות עמוקים, המהווים תחליף עלוב למערכת ביוב, שאינה קיימת כלל.

כאשר עוברים השכנים משיכון בבלי הסמוך בשבילי-השכונה, בדרךם



## זה מול זה: אחד הצריפים הישנים של גיבעתי-עמל ב' מול בתי שיכון-בבלי

סין (גיבעתי-עמל)... ועולים בשרדות יעקב אבינו יעברו לשטח המתאים, לפי התוכנית הקבועה.

השנים נקפו, אך העברת התושבים לשטח מתאים יותר לא נעשתה. כאשר פנו חלק מתושבי השכונה למינהל-מקרקעי-ישראל — בעל הנכס — נבקשה לקנות את הקרקע עליה הם יושבים, כדי לשפר את המיכנים ואת תנאי חייהם, נתקלו בסירוב: „מיכ-תכנס מיום 4.1.51... כשום פנים לא נוכל למכור לכם את הקרקע בג'מוסין, היות וערכה היום גבוה מאוד, ואיש מהדיירים לא יוכל לעמוד בהתחייבות כלפי מחירים גבוהים כאלה. ונוסף לכך מיועדות קרקעות אלו לצרכים חשר-בים וחיוניים אחרים.“

אכן, טיעונים רציניים. אבל דווקא המינהל עצמו לא התרשם מהם. בפברואר 1961 מכר המינהל שטח ניכר מהקרקע בגיבעתי-עמל ב' — 83 דונם מתוך 100 — לחברת דיור ב.פ., שהיא חברת-בת של סולל-בונה. ה' שטח נמכר ללא מיכר, במחיר של 22.5 ל"י למ"ר, כאשר המחיר הריאלי של אותה קרקע היה 70—80 ל"י למ"ר. מטרת העיסקה, כפי שצויינה בחוזה: „הקמת שיכונים ומיכנים אחרים.“

סולל-בונה התחייבה כלפי המינהל (המשך בעמוד 34)

לבתיהם, מעלות מכוניותיהם ענבר-אבק, המכסים את בתי השכונה. שכן כבישים — אין. מועדון או מוקד אחר לפעילות חברתית זהו נושא אשר הם להזכירו. כך גם לגבי מיקלטים ותוד-בורה ציבורית.

### מגורים ברפת

**ת** לאותיהם הרבות של תושבי השכונה התחילו סמוך לקום המדינה. בתיהם של תושבים רבים בשכר נותיה הרומיות של תל-אביב נהרסו עם פרוץ מעשי-האיבה. השילטונות רצו להבטיח את גבולותיה של צפון-תל-אביב, ומפוני השכונות הועברו לכפר הערבי הנטוש ג'מוסין, הנקרא מאז גיבעתי-עמל.

חלק מהפליטים הועברו ממקום מגוריהם לג'מוסין בכוח. לקחו אותנו בכוח מהבית שלנו בשכונת-התיקווה ושמו אותנו במשאית, שלקחה אותנו לג'מוסין, היה פחד לגור בג'מוסין, ה' ערבים משיח'מונים היו יורים עלינו, מספרת נעמי כנדויד, מוותיקות ה' שכונה.

הפליטים המפונים השתכנו ברפתות ובחצרות. „זה מה שיש — אמרו לנו, מספרת שושנה מגילה, חברה לשעבר באירגון ההגנה. ישכנו ברפת שנה



## מנהיגי המאבק: רוני לוי והראל רפאלי משקיפים מן התל