

אופנה חרדית



הפעם אין מה לעשות. את כל ההואריאציות ניצלנו כפעמים אחרות. הפעם צריך חדש. אין שום אפשרות לקחת את חצאיות-המיני, שהיו להיט בשנה שעברה, ולהאריך אותן. האורך השולט השנה הוא 15-10 סנטימטרים מעל הקרסול. גם המחשופים הנדיבים, מן הקיץ שעבר ומן הקיץ שלפניו, לא מודרניים הפעם. אם כעונות קודמות החוכמה היתה לחשוף כמה שיותר, במיקרה הזה העניין הוא לכסות כמה שיותר.

כמה שיותר בד *

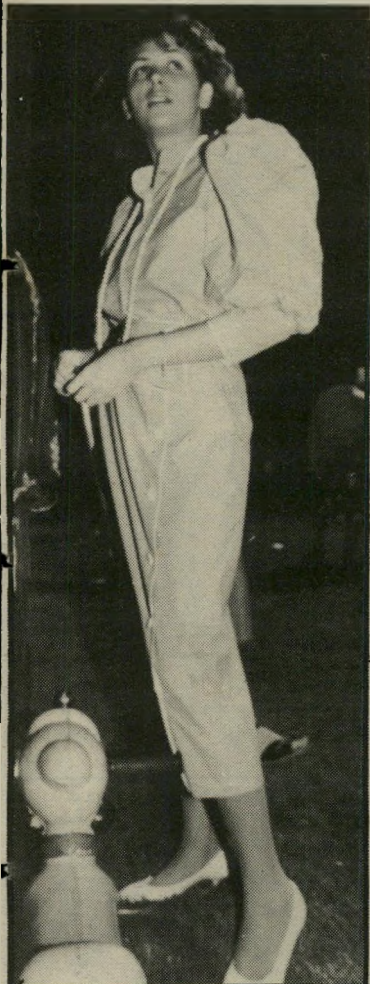
תחיל מלמעלה — מן הצוואר והצווארון. לא חשוב מה אופי השימלה, לא חשוב לאיזה אירוע את צריכה אותה, חשוב שהצווארון יהיה סגור. הולך בעיקר צווארון עגול פשוט, קלאסי, ללא הרבה מישחקים. חשוב מאוד שלא יראו כלום מבעד לצווארון.

נמשיך הלאה, אם הצווארון סגור, ברור מאליו שמתחתיו הכל סגור גם כן. אבל כאן יש יותר מישחקים. קודם כל אפשר להדגיש את הכתפיים, זה אפילו רצוי. את תרגישי הרבה יותר נשית עם כתפיים מודגשות. זה לא מה שהיה פעם, כשהאשה החרדית היתה צריכה להצטנע ולא להיות מודגשת. עכשיו המצב שונה לחלוטין — שיחרור האישה חל, כנראה, גם על האשה החרדית.

עיצוב כתפיים מודגשות של שמי לות עושה אותך הרבה יותר וקופה. מאריך את החלק העליון של הגוף ואת הצוואר. מן הכתפיים נשפך הבר למטה לכיוון המותניים, אפשר עם כיווצים כאיזור הכתפיים ובאיזור המותניים, או מתחת להן. כמה שיותר בר, יותר מודרני. רצוי שהבר יהיה רך, משי כמבון, או

ממשי מבריק גם היא. הסיגנון יותר קלאסי, רחב חצאית קפלים מסורתית כמעט. מבדיל אותה מן הסטנדרט הצעיר בצבע מנוגד, עם פרחים לבנים.

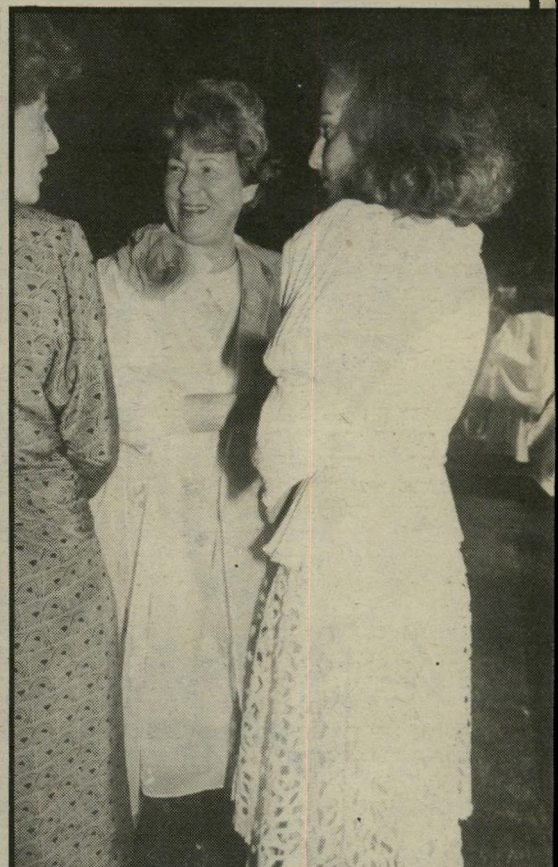
ירכיים מודגשות מימין: שימלות בד מימין: כחול, יקצת מבריק, ממשי דק ונופל. משמאל: שימלה לבנה.



כפתורים שימלה כמעט צי"רה. מעוטרת ב"כפתורים לאורכה. צווארון סגור.



מתחת למותן השימלה מימין מנוקדת עם שר" ווליס עד אמצע המרפק. השמאלית: חגורה רחבה על המותן. צווארון מלחים ובד משי רך.



תחרה מימין: בד משי עבה העשוי בחלק התחתון בסיגנון התחרה. החולצה עשויה קפלים. משמאל: ילדה בשימלת משי עם כתפיים מודגשות.