

פסים, גיאומטריים, עם חרוזים, פאיר טים, ריקמה, קישוטי תחרה ולייקרה מקומטת, החוגגים יחדיו.

השינוי העיקרי בקיץ בגוטקס הוא בכדי-הכנתה, בכך הג'ינס, באורגנוזה, תחרת-הווילונות, כדי-המגבת וכדומה כוהקים דמויי-סאטן. בגוטקס גם עוצבו שתי קולקציות: האחת עליידי לאה גוטליב והשנייה עליידי בתה, יהודית גוטפריד, בקולקציה לצעירות בלבד, סמאש. אלה הם ביגדיים צעירים ותוססים, שהותאמו במיוחד לכנות התישחות, המפוזות, משתזפות ונשרפות בחופיהים במשך כל חודשי הקיץ.

בסמאש יותר ממאה דגמים, ובהם נעשה שימוש רב בצבעים ורחניים.



כשהירכיים חשופות ביותר, כמעט עד לגובה הטבור, והביקיני ניתן לגילגול מינימאלי לפי רצון הלוכשת, וביגי דיייהים נקשרים כאופנים שונים. וכן מצויים באוסף סמאש ביגדיים הד מקושטים בניטים מתכתיים, כמראה הפאנקיסטי והרפסי-נמר בכחול-לבן ובשחור-לבן.

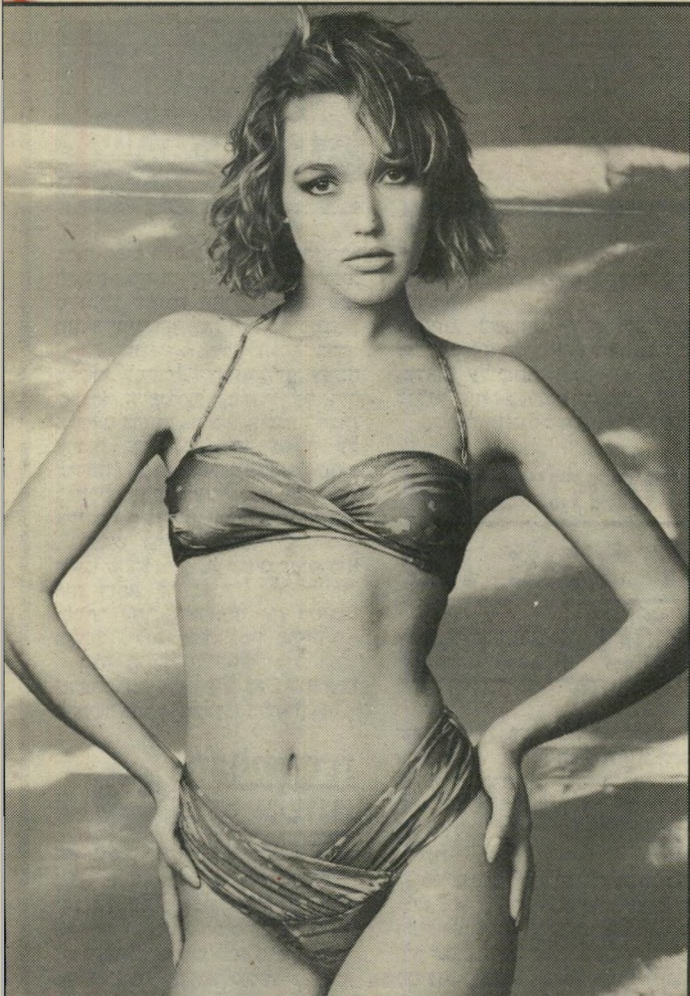
הגזרות חושפניות. גם גידעון אוברזון עיצב קולקציה עשירה ומרהיבה של ביגדיים, כשהרגש על מחשופי-הגב בצורות גיאומטריות שונות ובקווים איסימטריים. המוטיבים השולטים כביגדייהים של אוברזון הם מישחקי-ילדים בחוף-הים, עפיפונים ו משולשים.

גם המראה הספורטיבי-האטלטי מככב אצל אוברזון ומשתלב בדגמיו, כביגדיים כגורות מעין גופיות, הד מזכירות את ביגדי-המתאגרפים. והכל בצבעים עליונים ובהקים



(משמאל) בגדיים חדשנים, בקולקציה הנקראת סמאש, והם מותאמים במיוחד לצעירות ורוות: ביקיני מתגלגל, בשילובי צבעים של ירוק וכחול, ירוק וצהוב, שחור ולבן, מבדי לייקרה מבריקים ונאון בוהקים.

לא הדוגמניות, אלא המעצבות. מימין: בגדיים משולב - חצוי ביקיני וחצוי שלם, כולו עשוי מייאטים נוצצים בגוון תכול, בעיצובה של לאה גוטליב, (גוטקס). בתה יהודית גוטפריד, עיצבה



סיגנון מקצועי
בגדיים שלם, המחמיא כמעט לכל אחת. זהו עיצוב צרפתי, עבור חברת מואה. הפ" סים, העוברים לאורך בגדי-הים. עוזרים ללובשת אותו להיראות דקיקה.



כמו חיחול
נראה החלק התחתון של הביקיני הזה, בעיצובה של רחל פפקו (דיוה). בחזיה ובמיכנס מצויים עיטורי-קפלים. והביקיני כולו עשוי בהדפס חברבורות, בירוק וכחול.

עיצב עודד גרא עבור כלילי-ופי בגדיים חד- יאת המתאגרף, הנקרא פילפל. מימין: בגדי- ומגלה את כל השאר. הבגד שחור ומעוטר.