

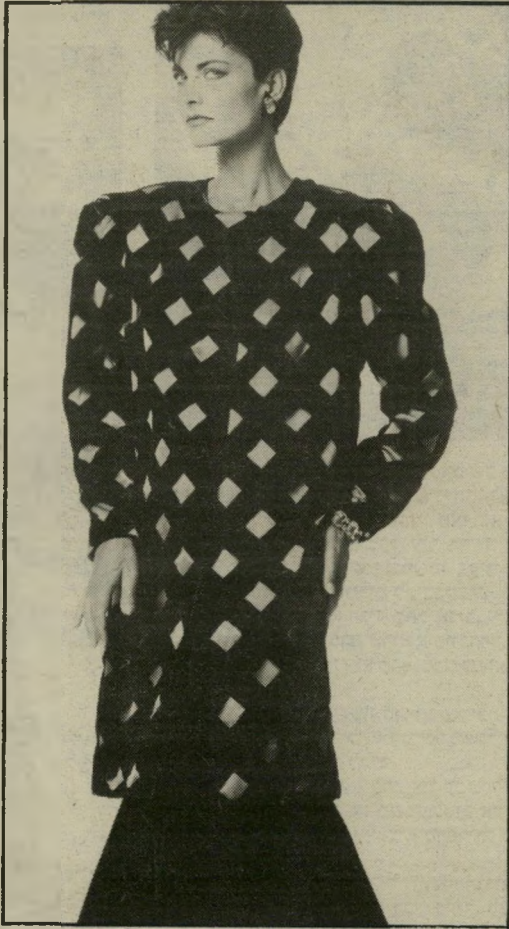
להיות בסדר בליל הסדר



פליסה פאריסאי - בד החוזר לאופנה. המבליט חמוקים ומח-מיא לבעלות גוף חטוב. הדגם עשוי משי סינתטי. בגוון שמנת. הוא מזכיר את הסאטן. האורך - מתחת לברך. אך מעל לקרסול.



קטיפה חצאית ארוכה מקטיפה תואמת. משמאל: שימלת ערב מהודרת. בעיצובו של עודד פרוביזור. אופנת עילית מבד עילית - קטיפה שחורה. ואלניס מטאפט.



אותם כערביספסח במלון מפואר. שימי לה מברזיהב בווק, בסיגנון הספרדי. צווארוןיתחרה נוקשה, למלמלותיתחרה

ריל, לא נראה להם מזור ללבוש בעונה זו שימלת-ערב חושפנית. המגלה זוג כתפיים חלקות ולבנות. הבר ז'ורז'ט כהיר, הסיגנון אלכסוני. כתף אחת חשופה והשניה מכוסה כשרול, המגלה זרוע ארוכה. חלקה התחתון של השימלה קלוש ורחב, ואת המתנניים מרגישה חגורת פאיטים וחרוזים רחבה. לאוהבות כרי כסף, זהב ונוצצים למיניהם - נגדים אלה תמיד יפים לאירועים נוצצים, ואפשר גם ללבוש

חג הפסח, חג האביב, חגי'הריאטה (חושבים שמצות לא משמיות), ליל הסדר. כל אחד חוגג - עם כניי המישפחה, בסעודה חגיגית, אצל חכי רים או בבית-מלון מפואר. מה נלבש כערב החגיגי? משהו חגיגי, כבר לא כלי כך חרפי שימלה? חליפה? אובורל? גם זה אפשרי.

ליתר בטחון נותנים מעצבי'האופנה את הרעת לכל חג, ומעצבים קולקציות חדשות. גם בפאריס, שבה מעצבי'האופנה הגדולים הם לא בדיוק יהודים, מקשטים את חלונות'הראווה ברגמים חדשים - לקראת אחיו התאום של חגי'הפסח, הפסחא הנוצרי. כמזו סירה. חדשות פאריס האחרונות כביגדי'ערב מהוררים הן בד הפליסה החוזר לאופנה. פליסה ריקה, המבליט חמוקיים והמחמיא לבעלות

לכנות'העשרה לאירועים מיוחדים. **תמיד בול**. עודד פרוביזור הוא מעצב ביגדי'עילית, שאצלו הסטייל הוא סטייל, הבדים מהמשוכחים ביותר והגיורה תמיד בול. הוא עיצב שימלת-ערב מהודרת, המתאימה לליל-סדר במלון חמישה כוכבים, ומאוחר יותר אפשר לחתן בה גם את הבן. מרכיבי שימלה זאת הם בדי'קטיפה שחור משולב בטאפט אדום ובוואלן בצד הבגד ובאימרתו. ואם לא מזמינים שימלה כזאת אצל פרוביזור, אפשר לפנות לשראה הרעיונות מרגמיו. התוצאה אולי לא תהיה זהה, אבל אם יש חצאית צרה מכר טוב, ואפילו קטיפה, אפשר להוסיף לה ולאלן בצד ובאימרה ולזכות במודל חדש. כלל חשוב: סוג הבדים חייב להתאימ זה לזה. **גם אשפית**. גם יהודית גוטפריד מגוטקס אוהבת קטיפה כהה ועשירה, ולכן עיצבה דגם אוריגינלי - שימלת-טוניקה העשויה שתי וערב מקטיפה כחולה, שמתחתיה מכבצץ בר סאטן צהוב, המעשיר את מראה הדגם, ומתחת חצאית ארוכה מקטיפה. את החלק העליון קשה לתפור לבר, גם אם משתדלים. אבל אפשר לקנותו ולהתאים לו חצאית הנמצאת כבר במלתחה, או מיכנסי קטיפה או סאטן בגוון צהוב. התכונה המיוחדת של כדי'הקטיפה היא כי גם פיסה קטנה ממנו הופכת כל בגד למהודר. את זאת מוכיחה מעצבת'האופנה הוותיקה (וכבר סבתא לנכד) רחל אהרונוביץ, אשר עיצבה שימלת-

כחצאית הרחבה או בשימלה המסיימת מתחת לברך באיזה מקום. שימלה כזאת מתאימה במיוחד



חושך כתף וגם זרוע: הבר ז'ורז'ט בהיר, הסיגנון אלכסוני. חלקה התחתון של השימלה - קלוש. חגורת פאיטים וחרוזים רחבה.



חושפני לבעלות חזה חגיגי: מחשוף נדיב, המסתיים במותן. הכל אקסטרווגנטי - השרוולים תפוחים, חגורת-בד במותניים וכפפות.



גוף חטוב. הפליסה עשויה מברים שונים, כולל משי סינתטי בווק, המזכיר את בר הסאטן. הרוגמות בסיגנון חלקי ופשוט: חצאית צרה וארוכה, שארוכה עדיין מעל לקרסול, החולצה בגורת סירה, השרוולים קצרים ואימרת'החולצה מסתיימת בעיגול. להדגשת המתנניים חגורה מכר תואם וכסיות ארוכות-ארוכות, המשוות לכניסה מראה דראמתי. מכיוון שלאירופים כבר הם באפי