

נגולן, אולם רק אחרי המילחמה נוכרו בצה"ל כמושג של "עתורת מיקוש ניידת".

חוסר האיזון של כוחות צה"ל ברמה בלט גם בתחום של אמצעי הנ"ט או, ליתר דיוק, בהיעדרם של אמצעים כאלה. טיילי נ"ט חרישים לא נרכשו על-ידי צה"ל ומעט תותחי הנ"ט שהיו ביישובי הרמה הוצאו משם שבועיים שלושה לפני פרוץ המילחמה משום שהסיקור היה סבור שאבד עליהם הכלה.

אילו היו תותחים אלה נמסרים למוצבים שלאורך הקו, ייתכן שהיה יכולתם לתרום במשהו לכלימה, או להשיית הסורים — ולחילופין ניתן היה להשתמש בהם כעתורת נ"ט פיקודית. אומנם תותחים נגררים הינם פגיעים, מהיותם חשופים וחסרי יכולת לשנות עמדה במהירות, אולם בצה"ל היו גם תותחי נ"ט מתנייעים (תותחי 90 מ"מ שהוסרו מטנקי הפאטון M-48 והורכבו על וחלמי"ם), שהתאימו לשימוש כעתורת ניידת. תוספת לעתודה כזאת יכלו לשמש ג'יפי התול"ר של יחידות החי"ר.

הסורים, יש לציין, הורכו לשלב תותחי נ"ט ותול"רים במערך ההגנה שלהם והללו גבו, במקומות מסויימים, מחיר כבד מצה"ל.

ביטוי נוסף למיעוט הכוחות של צה"ל ברמה, היה המחסור בארטילריה. בפרוץ המילחמה, אחרי תגיבור הרמה בארטילריה, היו שם 11 סוללות ובהן 44 קנים — שבע סוללות תותחי 155 מ"מ, שתי סוללות תותחי 175 מ"מ ושתי סוללות מרגמות כבדות 160 מ"מ.

גם המעט הזה לא מוצה כמות. ראשית — הצורך לסייע למוצבים שלאורך הקו, הסיח חלק מן המאמץ הארטילרי למשימה שלא תרמה לבלימת ההבקעה הסורית. שנית — העובדה שהמיתקפה הסורית העיקרית נערכה בשעות



הם הצילו את הקרב: צוותי הטנקים והטייסים

רפיד, והונחו מיספר שרות מוקשים נוספים. אלא שהיה זה בחוקת "מעט מדי, מאוחר מדי".

פריסה ידנית חמוזה

על פריצת המילחמה היו בקו שני גדודים בלבד. דבר שהותיר בו פרצות וקטעים בלתי

כלשהיא — מוצבים, עמדות, מיכשולים — בקיצור, מערך-הגנה.

רק מעט מאוד מזה היה נגולן. המיבנה הבלתי מאוזן של צה"ל — ההתבססות בעיקר על טנקים — הביא ליצירת קו שטיקרו רמפות עבורות, באשר מוצבי החי"ר שלאורך הקו היו

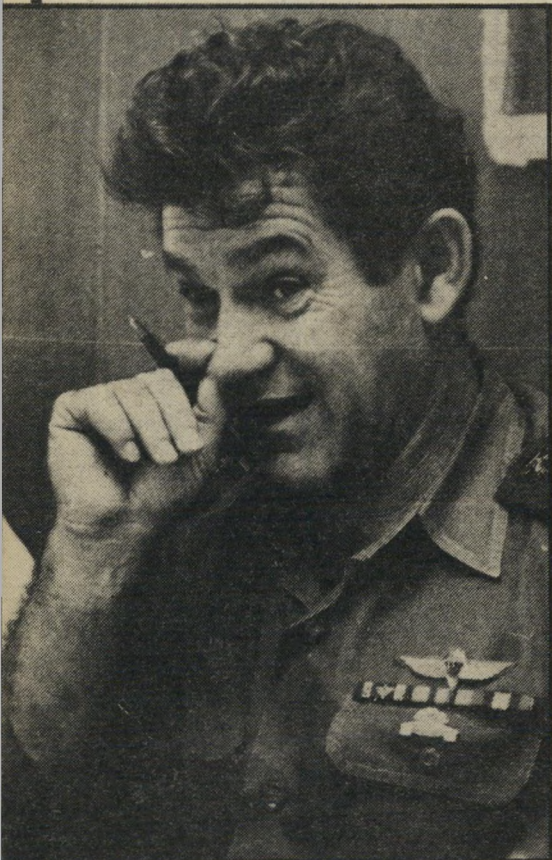
הצפונות. טיבה 7 ניפרסה בשני קווים, כאשר גרוד היה פרוס בקו קירמי יותר, וצורת פריסה זו היתה בזבזנית ולא מיצתה כמות את הכוחות. כך, לדוגמה, היתה פלוגה מוקטנת מגרוד ממוקמת ממזרח לבוסטר, באיזור מוצב 107, כשהיא, כמו המוצב, מנותקת משאר כוחות צה"ל וכמעט שאינה משתתפת בקרב העיקרי, מלבד פעילותה להגנת המוצב, אשר כנסיבות שנוצרו מן הראוי היה לפנותו, כמו גם את שאר מוצבי הקו, מאחר שלא יכלו להועיל בסוג הלחימה שנתהווה ובמידה מסויימת נפלו אף למעמסה. רק כיום שלישי, ה-9 באוקטובר, קיבלה הפלוגה פקודה לבוא לעמק-הכנא, אולם בנסותה לחבור אל קווי צה"ל, נפגעו מרבית הטנקים שלה מאש הסורים ומאש כוחותינו.

דרך עדישה היתה לערוך את הגרודים, כתף אל כתף, לאורך קו התילים (הרמונית-תל ג'ית-בוסטור), ואז צפיפות הטנקים בגיזרה היתה רבה יותר. התוצאה במיקרה כזה היתה חיסכון בכוח עקב מיצוי טוב יותר של הטנקים שבגיזרה ויכולת לשלוח כוח גדול יותר לגיזרה הדרומית.

עבר זמן רב יחסית עד שנודע לפיקוד על הפריצה הסורית ולפיכך, גם אם היה מגיב, היתה זו תגובה מאוחרת ובכוחות קטנים, ושנית, לא בטוח שלפיקוד היה ידוע, במדוייק, המצב בגיזרה הצפונית, שכן, לטענתו של חופי, הוא ניסה להוריד פלוגה כליל יום א' מן הגיזרה הצפונית לדרומית, אך נאמר לו שאין אפשרות לכך, שכן הגיזרה נתונה ללחץ כבד.

פיקוד מחור הבור

שתי התוסעות האלה מציינות את שתי פניה של בעיית הפיקוד והשליטה בקרב: פן אחד עוסק בעוצמת האוייב, מעשי, כוונותיו וכו', פן שני עוסק במצב כוחותיך — כמה כלים עומדים לרשותך ואיזה, היכן בריוק הם נמצאים.



רמטכ"ל דוד אלעזר

מיתקפה בכל רגע, ללא התראה



מפת המערכה

טווח גדול, אש בלתי יעילה



אלוף-סיקור חופי

מעט מדי, מאוחר מדי

הלילה, וכי הטנקים הסוריים, בניגוד לישראלים, היו מצויידים היטב ללוחמת-לילה, ריתקה חלק מן הסוללות המועטות ברמה למשימה של ירי פגזי-תאורה.

מאחר שאיש לא צפה שהסורים יתקפו בלילה, היה מלאי הפגזים מסוג זה ברמה מצומצם ועד מהרה אזל — דבר שהיקשה במידה ניכרת על הכוחות הכוללים.

כתוצאה מכך מיעטה הארטילריה הישראלית לפעול נגד זו הסורית, שהנחיתה אש כבדה על הרמה, ונגד הכוחות הסוריים הפורצים, הסוללות היו מפוזרות ברחבי הרמה, כך שאי-אפשר היה לירות ריכוזי אש ומסכים ארטילריים משמער תיים על טורי הסורים, ושתיים מן הסוללות שהיו פרוטות בקו קירמי מרי נשטפו על ידיהם. (המשך בעמוד 47)

מחופים, שבהם פרצו הסורים את המיכשולים ללא כל הפרעה, כך, לדוגמה, פרצו הסורים את שדה המוקשים והניחו גשר על פני תעלת הנ"ט בגיזרה שמול עמק-הכנא זמן קצר אחרי פרוץ הלחימה, מבלי ששום כוח יפריע להם. לאחר מכן העבירו פלוגת טנקים על פני הגשר, אולם זו הושמרה על-ידי כוח עתודה של גרוד שהוחש למקום.

דרך אלטרנטיבית להקשות את התקרמותו של האוייב היא באמצעות פריסה מהירה של מוקשים כצירי התקרמותו. היתקלות פיתאומית כשרה-מוקשים לא צפוי, וביחוד בלילה, עשויה לעכב את התקרמותו של כוח-שריון למשך שעות. קיימים אמצעים טכנים לפריסה מהירה של מוקשים, אלא שהללו לא היו, כנראה, ברמה, אך ניתן היה לבצע פריסה ידנית חפוזה על פני השטח, בסיוע שתי פלוגות ההנדסה, שהיו אז

הסרי-ערך לכלימה, הן משום שהיו מועטים והן משום שלא צויידו כמות. למערך לא היה עומק והמיכשולים הקרקעיים היו מינימאליים. ודווקא בשל מיעוט הכוחות ברמה, היה מקום לעבות את מערך המיכשולים הקרקעיים — שדות מוקשים, תעלות נ"ט וכו'. אולם רק פחות משבוע לפני המילחמה, ב-30 בספטמבר, הוחלט לקי יים עלייך דיון.

הדיון התקיים ב-4 באוקטובר — יומיים לפני פרוץ המילחמה — והוחלט להטיל על אג"ס מיבצעים להכין תכנית לשיפור מערך המיכשולים ולהגישיה עד ה-14 באוקטובר. בשבוע שלפני המילחמה נעשו אומנם כמה פעולות בתחום זה. שלושה ימים לפני המילחמה סימן חופי קו לחפירת תעלת נ"ט נוספת באיזור

מה מצב התחמושת והאספקה, איזה מהם נתונים בקרב ואיזה לא, וכו'. הפן הראשון הוא, במידה רבה, תפקידו של המודיעין (אם כי לא שלו בלבד), ונפילתו של מוצב החרמון פגמה ביכולת לקרוא את הקרב, שכן המוצב, מלבד תפקידו להיות חלק ממערך-ההתראה של צה"ל, נועד גם לספק מודיעין ברמה הטקטית והאופרטיבית.

קריאת-הקרב נעשית גם על-ידי ובאמצעות הכוחות שבשטח והמפקדים ברמות השונות והנטיה ל"פיקוד מתוך הבור" גם היא תרמה את שלה לערפול-הקרב ששרר בפיקוד.

את השליטה בכוחות גם ניתן היה לשפר באמצעות שימוש בקציני-מיקושור (וכך נהג מונטגומרי במילחמת-העולם, בפיקודו על קבוצת הארמויות 21 בחזית המערב).

אך קודם לכל, על-מנת לאפשר לצבא לבלום מיתקפת-אוייב הוא יזקק לתשתית-הנתית