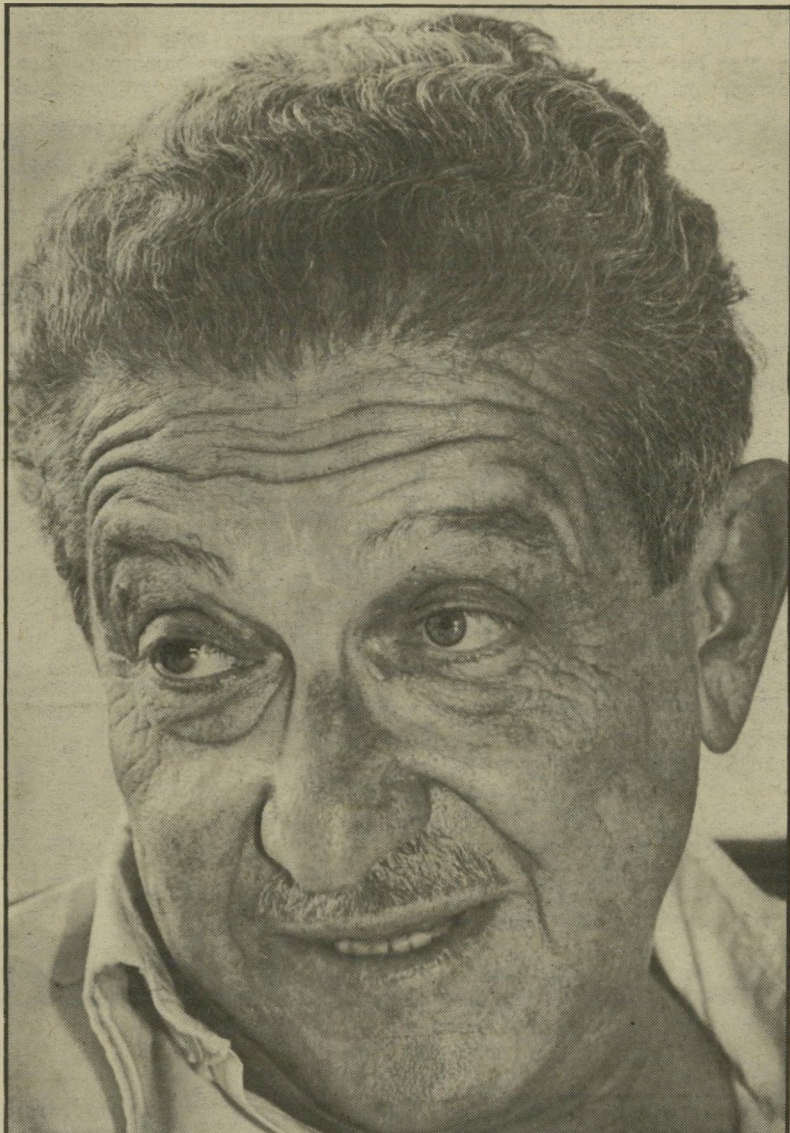


עזר וייצמן מסביר מדוע שתק בתקופת המילחמה ואחרי טבח צברה ושאתילא; תוקף את ארנס, שמיר וכהן-אורגד שהתנגדו להסכם השלום, ומאשים את הממשלה ושרון בתיפקודו של רפול כרמטני"ל



ראיינה שרית ישי

„אני לא יכול להבטיח עם מי אלך, אלא על מה אלך!“

„כשאני הייתי שר-ביטחון, רפול אפילו נסע למצרים להתייח זר על קבר החייל האלמוני!“

„לכן, חבדקו את הממשלה כולה. יש עדר שלם, למה רק לטפל בעז השחורה?“

„כשהצבעתי נגד הממשלה, בא אלי דויד לוי ואמר לי: וייצמן, אל תצביע נכה, זה לא יפה!“

„הפחתתי את חברי כשבנאומי לפני בוגרי קורס-טיס אמרתי: חברה, אני מקווה שלא תשתחפו במילחמה!“

„המשמעות הכי מעניינת של הבחירות היא שבפעם הראשונה בהיסטוריה לא משתתף בהן מנחם בגין“

”אני יודע“

לספור עד 3! “

לציון זאת אחרי שגירש את האישי. רק בדבר אחד הוא מצליח לשכנע לחלוטין: בכנות דבריו בכל הנוגע לשלום עם מצריים. כאן כמעט ואין ספק בלב השומע, כי הוא באמת ובתמים מצדד, מאמין בשלום הזה. כי הוא באמת ובתמים מיצר על כך שהשלום עולה על שרטון. אתה מצפה ממנו כמו שאתה מצפה מכל אחד בר דעת במדינה הזו, שינער את חוצנו מאריק שרון, בשלב מסויים הוא אפילו אומר: „אני בידידות עם שרון.“ אחרי-כך כאילו מבין מה אמר ומקטין את המילה ידידות בהקשר לשרון. דומה כי

המפורסם של וייצמן עצמו. לראיין את וייצמן תענוג. הכאריזמה פועלת. הקסם האישי שופע, החברמניות, הבלתי אמצעיות, הדוגריות, הרבה קסם, טונה של קסם. ומאחורי הדברים אתה שואל את עצמך מה חדש מוסיקטו וייצמן מסביר ולא משכנע מדוע שתק במלחמת הלבנון, וייצמן מסביר ולא משכנע מדוע לא חזר מקיסריה, וייצמן מתנצל ולא משכנע מדוע גירש את פאהד קאווסמה ומוחמד מילחס. הייתי מבאי ביתו של קוואסמה הוא אומר ואתה תוהה מדוע הוא טורח

משועממת. עדר של עושים במלאכה, קירות עץ שעדיין לא צובעו מפרידים את אנפי החדרים, תכונה רבה. מטה הבחירות של עזר וייצמן. הוא כרגיל לא רשמי, „יאללה תכנסו!“ הוא אומר, כשהוא יוצא לקראתנו מחדרו אל קיתונה של מזכירתו רווית. חדרו גם הוא בשלבים של לא גמור, האוורור לא פועל כהלכה, שולחן כתיבה ריק כמעט מנירות, שולחן ישיבות בסגנון דניש, לבד מלוח מודעות או הודעות, או תוכניות, ריק מכל, אף לא תמונה אחת על הקיר. לא הספיקו לתלות, אפילו את הפלקט

הכל נראה כאילו שתפסו אותו על חם, מחוץ לבניין מבצע פועל ערבי את המוליש האחרון, אולם המבוא מאובק ופועלים הולכים בו אנה ואנה, עם צינורות, חוטי חשמל ומברגים. אתה נכנס למעלית, לוח הבקרה מאוד משוכלל, אך ריצפתה מרופדת עדיין בניר קרטון ודומה כי המעלית כל רגע עומדת להישטט מתחת לרגליך, טעית בקומה. אתה מוצא עצמך בתוך תווה ובוהו של בניה בלתי גמורה, הגעת לקומה היעודה ואתה בעולם אחר, מה יקדמו את פניך שטיחים מקיר לקיר, פקידת קבלה