



לוי המצטמק

והשיכון, משה קצב, של ראש עיריית עפולה, עובדיה עלי, ושל עוד כמה מועמדים אלמוניים. בין האלמוניים: דויד מנע, עוזרו של קצב גבי ללוש מאפרידור וגבי לוי מאשקלון.

● **קבוצת רייס-קליינר** — מלבד הח"כים מיכה רייסר ומיכאל קליינר, נמנים עימה המועמדים מווינר. על המאמץ של כולם לזכות

לא גודל המחנות בחרות יקבע את הייצוג בכנסת, אלא להיפך — הייצוג בכנסת יקבע מי ישלוט בתנועה בשנים הקרובות

אחד מהם מניחים שירצה בעתיד להתמודד לראשות הרשימה.

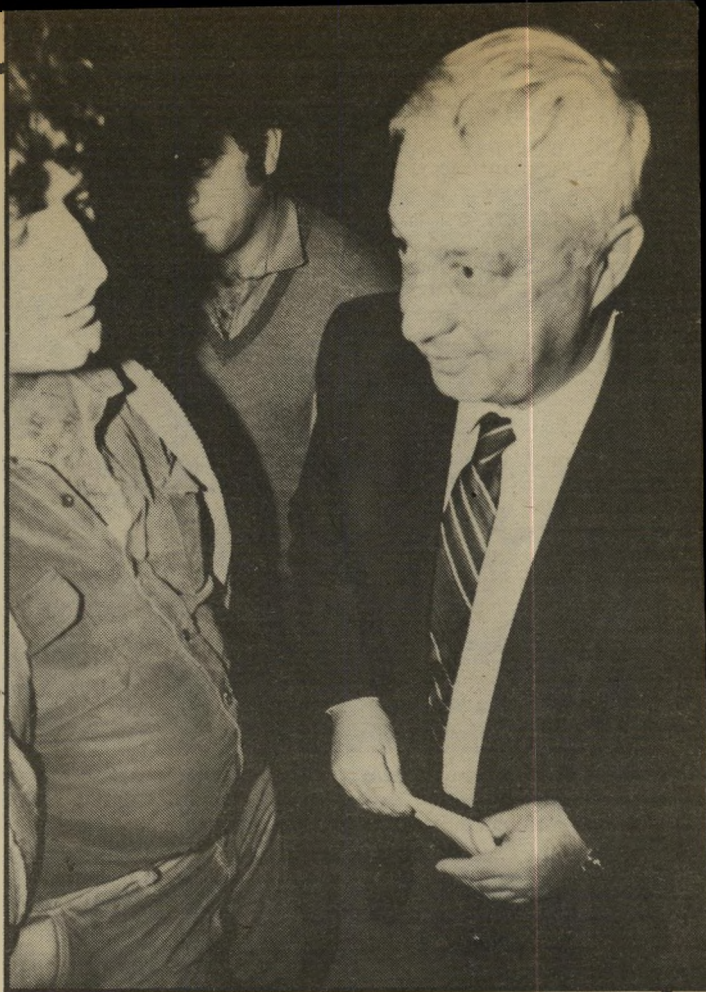
● **קבוצת שמיר** — זוהי קבוצה מצומצמת ביותר, המונה יוצאי לח"י ספורים, המקורבים לשמיר. שמיר בנה את כוחו האלקטורלי במרכז על קבוצותיהם של רוני מילוא ושל סגן-שרהחקלאות, מיכאל דקל (להלן). מקורב של שמיר המתמודד על מועמדות לכנסת הוא מנכ"ל מישרדו, מתי שמואלביץ, לשעבר בעל הוצאת ספרים ובעלה של הסופרת ש' שפרה. הוא מקווה לתמיכה ממחנה ראשיהממשלה, שיחסיו האישיים איתו אינם מהשובחים לאחרונה, ולתמיכת חברים מקבוצות אחרות.

מי שהתקרב מאוד לראשיהממשלה באחרונה הוא ראש המועצה המקומית יבנה, מאיר שיטריט, שרוצה להיבחר לכהונה נוספת.

● **קבוצת מילוא** — מתוכה מתמודדים מילוא, כמובן, ומיכאל (מיקי) איתן מרמת-גן. איתן הוא מנכ"ל אגודת כוכב יאיר — התנחלות ממערב לקרית-ארבע.

● **קבוצת דקל** — כוללת אנשיהתיישבות ואחרים, שזכו בטפול אישי מדקל המתמודד על תקופת כהונה נוספת בכנסת.

● **קבוצת ארנס-כהן-אורגד**



שרון הגדל

להשתחל לפאנל. כדי להצליח, צריך המועמד להיות או בעל כישורים מצויינים מוכרים, או מווייך לאחד המחנות הגדולים — ורצוי שיהיה בעל שתי המעלות גם יחד.

במצודת זאב מדברים על כך שהמרכז מפוצל כיום בין שלושה מחנות. מחנהו של ראשיהממשלה, יצחק שמיר; מחנהו של סגן ראשיהממשלה, דויד לוי; ומחנהו של

ר בע מחברי מרכז חרות בילו את סוף-השבוע האחרון במלון דיפ-לומט בירושלים. תמורת חמשת אלפים שקל לזוג ליומיים — סכום זעום לכל הדיעות — זכו החברים הגלהבים לשמוע נאום חוצב להבות של בעל רשת המלונות, חיים שיף, שהוא חבר מרכז חרות, ושלא במיקרה הוא מתמודד על מקום ריאלי ברשימת התנועה בבחירות לכנסת ה-11.



ראשיקבוצת מילוא ובשביעיות

במינוי מנצה אישיהעסקים דויד אפל. ייתכן שהקבוצה תתמודד גם בעיתונאית מירית שם-אור, אשתו של הומר צביקה פיק, שאף היא מנסה את כוחה במרכז.

● **קבוצת מצא** — קבוצתו של יושב ראש הדירקטוריון של שיכון ופיתוח, יהושע מצא, האיש החזק של סניף ירושלים.

● **קבוצת תכלת-לבן** — מבין אנשי חברי הוועד הפועל של ההסתדרות מטעם חרות מתמודדים שני העסקנים הבולטים של הקבוצה, יעקב שמאי ועורך-הדיון זבולון שלישי.

● **קבוצת קרמר** — לאריה קרמר, סגן-ראש-עיריית תל-אביב, יש קבוצת תומכים, הכוללת כמה עשרות ותיקי חרות מתל-אביב. קרמר מתמודד



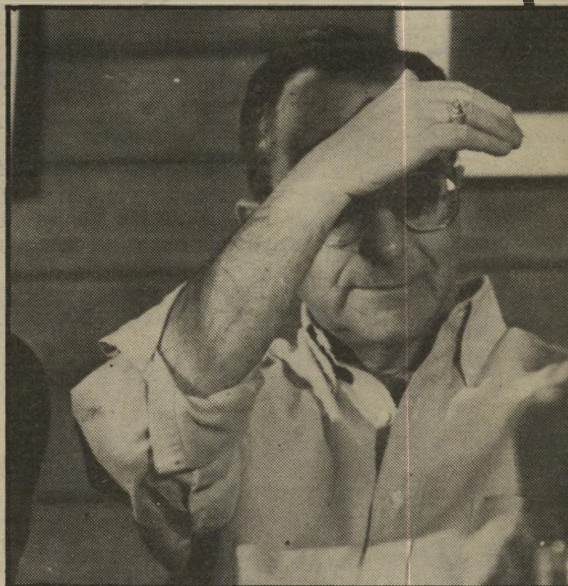
ראשיקבוצת דקל בפאנל

תתמודד במועמד נוסף, אלמוני, יוסף לרמן, המבקש אף הוא להיבחר לכנסת.

מחנה לוי:

● **יבוי הקבוצות** והמתמודדים במחנהו של שר הבינוי והשיכון, עלולים לגרום לצימצום כוחו של סגן ראשיהממשלה ואנשיו בהרכב הפאנל. עד עתה שמר לוי על שתיקה ולא ביקש מאיש להסיר את מועמדותו.

● **קבוצת לוי** — קבוצתו של סגן ראשיהממשלה היא די מצומצמת. היא תנסה להשיג את המינוי של מנכ"ל מישרדהשיכון, אשר וינר, של היהלומן ואישיהעסקים דויד (דודו) מור מסביון, של סגן-שרהבינוי



ראשיקבוצת ארנס להוביל

— מלבד בשני ראשיה תומכת הקבוצה גם בקבלן הקשיש דויד שטרן, אחיו של מפקד לח"י אברהם (יאיר) שטרן, ואולי אף בחיים שיף, שבאחרונה - התחבר עם ארנס, כאמצעות העסקן אברהם אפל, מתומכיה הנאמנים של קבוצה זו. שיף נהנה מתמיכת חוג תג"ר, העורך מדי פעם את כינוסיו במלונות רשת שיף. בשבוע שעבר אירח שיף את משה ארנס.

אילמלא היה יגאל כהן-אורגד שר האוצר, ספק אם היה מצליח להגיע לפאנל. עתה תהיה סיסמת הבחירות שלו: "אם לא יתנו בי אימון — משמע שלא נותנים אימון בכל ממשלת שמיר".

● **קבוצת קורפו** — מלבד

השר בלייטיק, אריאל שרון. על גודלו המווייק של כל מחנה אין הסכמה. מיספר זעום של חברימרכז עדיין יושבים על הגדר, מבלי להודות עם מי מבין המחנות.

להלן רשימת המועמדים העיקריים — כאלה שנתמכים על-ידי המחנות וגם כאלה המתמודדים. באופן עצמאי, אך שסיכוייהם גבוהים במיוחד.

בכל מחנה יש קבוצות-משנה, שעמן נמנים המתמודדים. סביר להניח כי מתמודדי כל קבוצה יזכו בתמיכת קבוצות אחרות באותה המחנה.

מחנה שמיר:

● **מחנהו של ראשיהממשלה** מפוצל בין כמה תת-מחנות. לפחות לגבי