

ח"כים רבים במיפולגת העבודה יעמדו השבוע בדחילו וברחימו לפני מרכז המיפולגה, כשהם מחפלים ל-60 האחוזים שיקבעו את גורלם



אבן מתינות

מחר תגיע שעתם הגדולה של 1000 חברי מרכז העבודה - קבוצת אנשים אנונימית בחלקה, שתוכל לחרוץ את דינם של 17 ח"כים לשבת או לחסר.

רוב חברי המרכז הם שכירים, ולפי חות שליש מהם עובדים במוסדות הסתדרותיים או מיפולגתיים, בתפקידי ניהול ופקידות. אבל יש בהם גם אינטלקטואלים, חברי קיבוצים ומרשימים, עסקנים מיקצועיים רבים, ראשי ועדי עובדים והתאחדויות עולים, ויש הטוענים שגם כמה עובדי יכפיים.

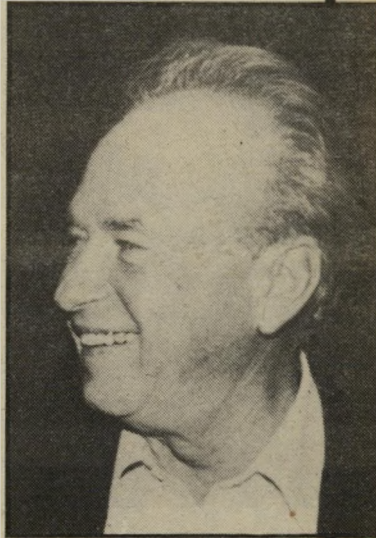
17 חברי הכנסת, שמערכת הבחירות הפרטית שלהם עלתה דם, מרץ ועצבים, זקוקים ל-60 אחוז מכלל קולות החברים, כדי להבחר גם לכנסת ה-11.

המשימה הזאת אינה פשוטה כלל ועיקר. אישים ידועים, כמו ישראל גלילי וישראל ישעיהו, סיימו את הקאריירה הפרלמנטרית שלהם אחרי שנשכשלו במרכז.

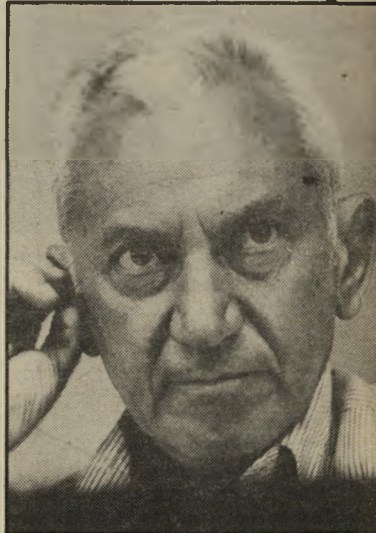
שעת הסכנים הארוכות הגיעה, ועימה גם התככים, ההסורים החש"איים, ההפצרות, התחנונים, הניפנוף בהישגים אמיתיים או מרומים, ח"כים ניציים וזוללי שטחים נוטים או להסתיר כמיקצת את קיצוניותם ולתקוף את הליכוד. חבריהם מהאגף הימני מסתתרים מאחורי ידידים מיפולגתיים רביי כוח, שומרים על שתיקה, או אפילו תוקפים ככלי התקשורת את "השמאל הקיצוני".

בשבוע האחרון שרר במיפולגת העבודה עידן הבינוניות והמתוונות, שאינו אלא חזירה נואשת למצוא את הקו האמיתי של הקונסנזוס, ולהיצמד אליו בכל מחיר. אנחנו אפורים כמו בולם, בעצם אנחנו אפורים כמו בולם, זהו המסר לחברי המרכז. תנו לנו עוד הזרמי נות?

מכלל הח"כים הזקוקים ל-60 האחוזים, מכיוון שהציגו את מועמדותם לקארנציה שלישית או יותר, כבר יש



רביץ פופולריות



ברילב הסתייגות

שני מאושרים, הפטורים מהחוויה הר"מוקראטית, אבל הבלתי-נעימה הזאת: יו"ר המיפולגה, שימעון פרס, המאייש את המקום הראשון בתוקף אקט הבחירות החגיגי השבוע, וח"כ מנחם הכהן, המייצג את העובד הר"מ. הכהן, שהוא בעל תואר רב, מצא לו סידור ממש אידיאלי. הוא אומנם איש המיפולגה לכל דבר, וחבר פעיל במוסדותיה, אבל "איזור הבחירה" שלו הוא קבוצה דתית אוטונומית, שבה הוא שולט ללא מצרים. כל האחרים, ובכ"לם אישים כמו יצחק רבין ואבא אבן, חייבים להתייצב לפני חברי המרכז, ולקבל את אמונם ברוב גדול.

משקופים צופים לכמה

לכנסת ה-10, יו"ר ועדת הפניסיונרים כות'הסניבה. ארבל, חברה בכנסת מאז 1956, ידועה בחריצותה הרבה וביחסה הרציני לכנסת ולוועדותיה. היא נץ קיצוני ביותר, שזרחה שלמות הארץ בנוסח טבנקין, קרובה יותר לתחייה מאשר לליכוד. בנושא חברתי היא רצינית ושקדנית, בעלת זיקה חזקה למינסד ההסתדרות, שבו ממלא בעלה תפקיד חשוב. תמכה בהתלהבות כהרפתקה להלבנון, ותתמוך, ככל הנראה, בקואליציה עם הליכוד בפעם הבאה (ראה הניו).

● **אבא אבן:** בן 69, יליד רומן-אפריקה, שרהחוז לשעבר ואיש בעל שם עולמי. חבריכנסת די גרוע.

ליכוד וזעומים. כנראה, תתמוך, אם תיבחר, בממשלת אחדות עם הליכוד.

● **יצחק רבין:** יליד ירושלים, בן 63, ראשיהממשלה לשעבר, פופולרי בציבור, אבל לא בקרב פעילי המיפולגה. נץ, פראגמטי. תומך בפשרה טריטוריאלית בלתי-יקבילה, אדיש לזכויות האדם של הפלסטינים (ראשיהממשלה ביום הארמה הראשון). עמדותיו בנושא החברתי-כלכלי הן שמרניות, די קרובות לרעיונות משה ארנס. יצחק שמיר ויגאל כהן-אורגד. תמך בהתלהבות בשלבים הראשונים של מילחמת הלבנון, והעניק גיבוי חשוב לאריאל שרון. תומך נלהב בניציות גלובלית גם בזירה הבינ-

המתנהגדים

לאומית, תמך כריצ'ארד ניקסון וברך נאלד רגן. ישתתף בממשלת אחדות לאומית ויתמוך בכינונה, בתנאי שיוצע לו תיקהביטחון או תיקהחוז.

● **חיים ברילב:** בן 60, יליד וינה. מוכ"ל מיפולגת העבודה, רמטכ"ל לשעבר, איש נחמד, אבל לא דווקא מבריק. נחשב כיהיד בצמרת מיפולגתו המאמין ברצינות בפשרה טריטוריאלית, שפירושה חלוקת הגדה המערבית עם ירדן. תמך בשלבים הראשונים של המילחמה, אבל היה די מסויג, בין השאר גם בשל שינאתו היוקדת לאריאל שרון. שמרן מובהק בנושא החברתי-כלכלי. פרלמנטר בינוני. אחרי הבחירות יצטרף לעמדת הרוב בעניין ממשלת אחדות.

● **גד יעקובי:** בן 49, יליד כפרזיתקין, שרהתחבורה לשעבר, יו"ר ועדת הכלכלה. יעקובי רפ"סיט לשעבר, תומך נלהב בהקמת ימית ובמצע גלילדיין, עבר תהליך של התמתנות. מבקר חריף של הליכוד בנושאים מדיניים, והתנגד למילחמת לבנון בשלבים מוקדמים. בנושאים החברתיים יעקובי הוא שמרן, והקו שלו אינו שונה באורח קוטבי מזה של כהן-אורגד או יגאל הורביץ. פעיל

נעדר קבוע, המכבא את הקונסנזוס הלאומי באורח הניתן לשינוק ואפילו לייצוא. מתון בהשקפתו המדינית, כלומר, אינו נץ נלהב להרפתקות, אבל גם לא הציע איפעם פיתרון קביל לסיכסוך הישראלי-פלסטיני. ממעט להתבטא בנושאי-פנים. יש להניח שהוא תומך בקו כלכלי-חברתי די שמרני, עם ססתומיביטחון סוציאלי-דמוקרטיים. לא יצא בגלוי ובאומץ נגד הרפתקת הלבנון, והשמיע ביקורת רק בשלבים מאוחרים. עמדתו בנושא ממשלת אחדות לאומית, אחרי הבחירות, אינה ברורה. אינו ידוע באומץ לב ציבורי ויתכן שסיכים לכהן בממשלה כזאת, אם אך יפנו לו בה את מישרדהחוז.

● **תמר אשל:** בת 64, ילידת לונדון, כיהנה כעבר בתפקידים דיפלומטיים וכמוכירת נעמ"ת. המייצגת הנאמנה ביותר של אסכולת גולדה מאיר במיפולגה. נץ קיצוני ביותר, שלא הסתייגה מהרפתקת הלבנון. פעילותה כמליאה מוגבלת, אבל עוסקת במרץ בנושאים חברתיים המעניינים אותה. בנושאים אלה היא די קרובה לעמדות סוציאלי-דמוקרטיות. אדישה לזכויות האדם של הפלסטינים בשטחים הכבושים. צרקנית. סיכוייה

הפתעות. בעיקר, יש הסבורים, שאבא אבן, ואולי גם שלמה הלל, לא יצליחו לעבור את המשוכה הקשה הזאת.

כמו לפני כל מערכת בחירות, יש הימורים בסכומים גדולים על גורלו של יוסי שריד. תמר אשל נחשבת כמועמדת בטוחה לכישלון. אך כל אלה הם בבחינת ניחושים. ב-1981 הספידו הכל את גר יעקובי, והוא עבר בהצלחה.

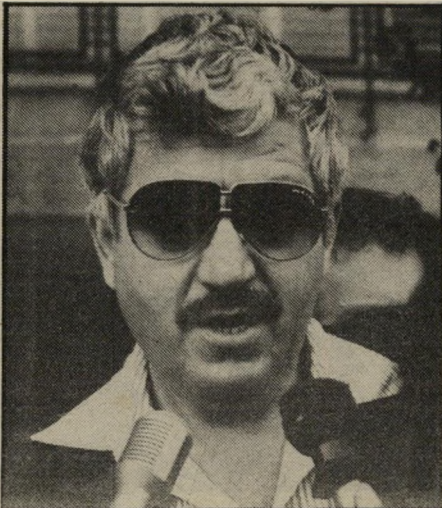
הגורם המרכזי בערפלה הקרב הקיים עתה הוא בניכור הרב שבין חברי המרכז ובין "שליחיהתנועה בכנסת". פעילים ועסקנים רבים גם מעוניינים באורח אישי, בפניו כמה מקומות בכנסת, כדי שגם להם יהיה סיכוי כלשהו להגיע למחוזי-החפץ הנכסף ביותר עבורם. דבר אחד ברור: משעמם לא יהיה.

מי הם, אפוא, המתנהגדים, הקורר כנות-ככוח של ההליך הדמוקרטי? באיזה עמדות נקטו בנושא החברתי, המדיני, מילחמת הלבנון? כיצד תיפ"קדו בכנסת?

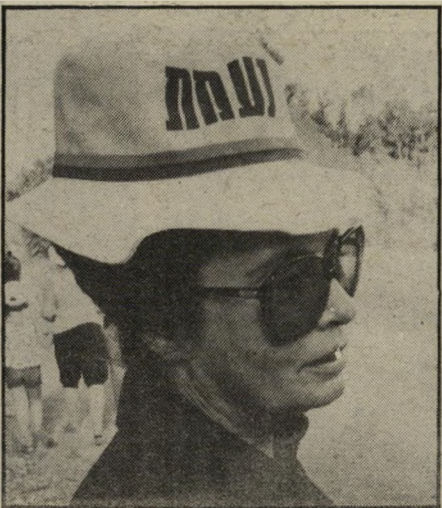
● **שושנה ארבל-אלמוזלי:** בת 58, ילידת עיראק, השניה ברשימת מיפולגת העבודה בבחירות



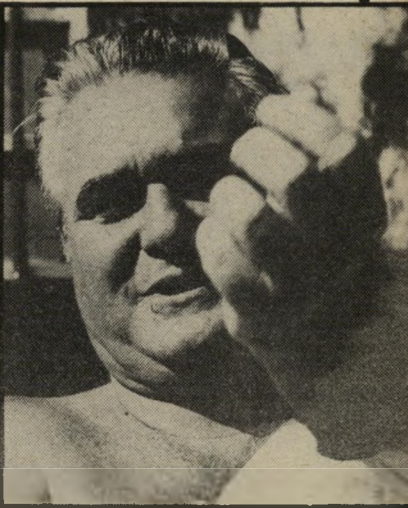
חריש יוניות



ברעם התנגדות



נמיר פעלתנות



אמיר ניציות