

נסיגה חלקית לנהרות בדרום – עדיפה על דריכה במקום אך בנסיגה כזאת יש קוץ – היא איננה מוציאה את צה"ל מהבוץ

ככל השטחים בהם מחזיקה כיום ישראל בלבנון, שכן מהלך כזה תלוי בהסכמתן של סוריה וברית-המועצות. מבחינה זו יש ברכה ביציאתם של האמריקאים מביירות, שכן כל עוד היו תקועים בביירות לא היה להם עניין בנסיגה של צה"ל מלבנון. אבל גם במקרה כזה, אין לצפות לגרולות מהתפרסות של יוניפי"ל בכל השטח שאותו מחזיקה ישראל בלבנון. הוא לא יצליח למנוע ירייקטיושות על הצפון ועל-יפי נסיון העבר ייתכן שגם לא יצליח למנוע היווצרות מובלעות של אש"ף (בעיקר במחנות-הפליטים). ניתן לצפות שיצליח למנוע חדירת נשק כבד לדרום ויצמצם את ממדיהן של התארגנויות עויינות. אין זה הסדר טוב. זה הסדר גרוע. יתרונו היחיד הוא שכל הפיתרונות האחרים גרועים ממנו, או בלתי אפשריים.

מכל לבנון, כיום כבר ברור שאין אפשרות להסתמך על כוחות מקומיים לצורך שמירת הביטחון שם ולפיכך יש מקום להשתמש בכוחות חיצוניים. ניתן לחשוב על שני סוגים של כוחות חיצוניים – כוח רב-לאומי וכוח או"ם. עדיף כוח רב-לאומי, המשוחרר מן המיגבלות הפוליטיות, החלות על כוחות או"ם, אולם הסיכויים לאירגון כוח כזה כיום הם קלושים. לפיכך נראה שיהיה צורך להסתמך על יוניפי"ל.

כוח חיצוני סובל מקשיים במילוי תפקידו, עקב זרות ואיידיעת השפה, ולכן היה רצוי שיפעל בשיתוף פעולה עם כוחות מקומיים. אך יוניפי"ל אינו מוכן לשותף פעולה עם המישמרות שהקימה ישראל והיחסים עימם מתוחים למדי.

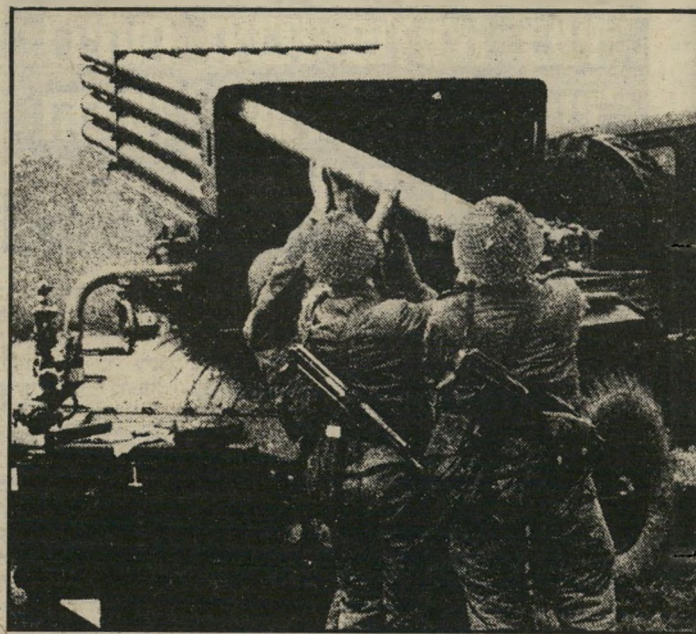
על כל אלה מאפילה השאלה מה הסיכוי להתפרסותו של כוח האו"ם

יהיו הסורים עדיכים בכוחות גדולים כאיזור הבקאע, יהיה צורך להחזיק כוחות ניכרים הן על מנת להגן על הקווים והן על מנת להרתיע את הסורים מלהכנס לשטח שיפונה.

פירוש הרבר, שעדיין ירותקו כוחות גדולים של צה"ל לגיזרה זו.

עניין אחר הוא ג'בל ברוכ. כל עוד ערוך צה"ל בלבנון בצמידות, או בקירבה, לסורים, יש ערך לכסיטי המודיעין שם, ואם יפונה עשוי להיפגם כושר האתראה. יתרה מזאת: תפישת ההר על-ידי הסורים תשפר את כושרם המודיעיני, ולכן נסיגה חלקית, הכוללת ירידה מג'בל ברוכ, טומנת בחובה סיכונים. נסיגה חלקית, תוך הישארות על הג'בל, מעמידה את הכוחות והמיתקנים שיישארו בו במצב לא נוח ואף מסוכן.

הפיתרון הטוב ביותר הוא לסגת



מטול רקטות בייאם 21

איזור בעייתי אחר הוא האיזור שמדרום-מערב לנבטיה, שהכפרים בו, כמו חרוף וג'בשית מכונים בפי קציני צה"ל קנייצרעות. כמה מן הכפרים הבעייתיים, כמו לוסיה שמדרום לליטאני וג'בשית שמדרום-מערב לנבטיה, יהיו קרובים לקו ואין זה משנה אם יהיו מצידו הפנימי או החיצוני – ככל מיקרה, יהיו מקור של צרות.

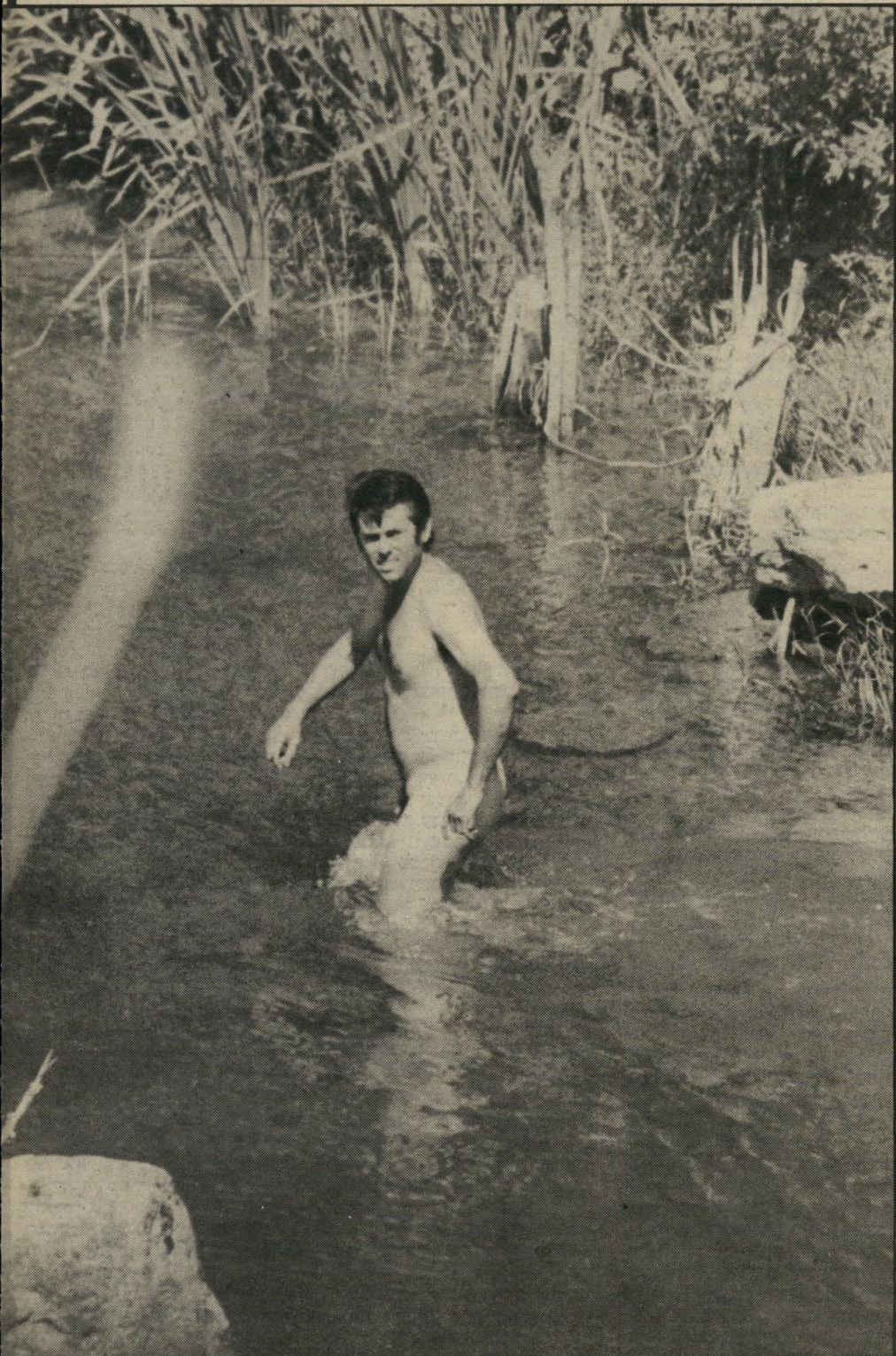
גם עימות, גם איווולת

יסיגה לא תסלק את המוטיבציה של השיעים לחום בצה"ל, מאחר שסביר להניח שתתפרש כסימן של חולשה, וכחתקפלות תחת לחץ, ואף תעורר אותם להמשיך בפיגועים על-מנת להביא לנסיגה מהחלטת. ניתן לצפות שהשיעים באיזורים שיישארו בשליטת צה"ל ימשיכו בפיגועים ואילו השיעים מן האיזורים שיפונה יפעלו נגד צה"ל וירי קטיושות על מיתקני צה"ל ותקיפת סוורים ומוצבים לאורך הקו.

פעילותו של צה"ל בשטחים שיפונה, בדומה לפעילותו כיום, מצפון לאוואלי, תהיה קשה יותר, שכן בניגוד לפעילות זאת, הנעשית ברובה בשטח המוחזק בידי הפלנגות או, לעיתים, באיזורים דרוזיים, בשטחים שיפונה ריכוזים של אוכלוסיה עויינת וקל יהיה לגורמים עוינים להסתנן לתוכה. הדבר נכון במיוחד לגבי קו ההזרואני, שמצפונה צידון ומחנות-הפליטים.

כך שנסיגה בגיזרה המערבית עדיין תחייב ריתוק של כוחות, כדי למנוע חדירות, לקיים את הביטחון השוטף, ולפעול בשעת הצורך, מעבר לקווים. לנסיגה לקרה-ליטאני עשויות להיות תוצאות חמורות יותר. אין זאת סתם הרחבה של רצועת חראד. זה איזור ששיטחו וגודל האוכלוסיה שבו הם יותר מפי שלושה מאשר רצועת חראד. באוכלוסיה רוב שיעי גדול, בעוד שברצועת חראד 40% מהאוכלוסיה היא נוצרית.

קו זה חוצה את הדרום, שבו מרוכזת עיקר האוכלוסיה השיעית בלבנון, לשניים. ניתוק הדרום, כולל שתי הערים השיעיות צור ונבטיה מיתר חלקי לבנון, אינו מתקבל על הדעת. הגבלות התנועה שינבעו מכך יעוררו זעם והתמרמרות בקרב האוכלוסיה, וכתוצאה מכך את הגברת העויינות והפיגועים.



איך לצאת מהבוץ? חייל צה"ל מתרחץ בליטאני

יתרון להסדר גרוע

בגיזרה המיוזרחית קיימות שתי אלטרנטיבות עיקריות. האחת – הישארות בקווים הקיימים, כאשר הנסיגה מתבצעת בגיזרה המערבית בלבד. במקרה זה כמעט שלא תהיה לנסיגה משמעות מבחינת הנטל על הצבא והפגיעה ברמת-המוכנות הקרבית. השנייה – נסיגה לקו כלשהוא – דרומי יותר. מאחר שאין סיכוי לכניסה של כוח או"ם לאיזור שיפונה ומאחר שמעבר מרחק של 15–20 קילומטר הוא עניין של מהיכך לכוחות שריון, הרי שכל עוד