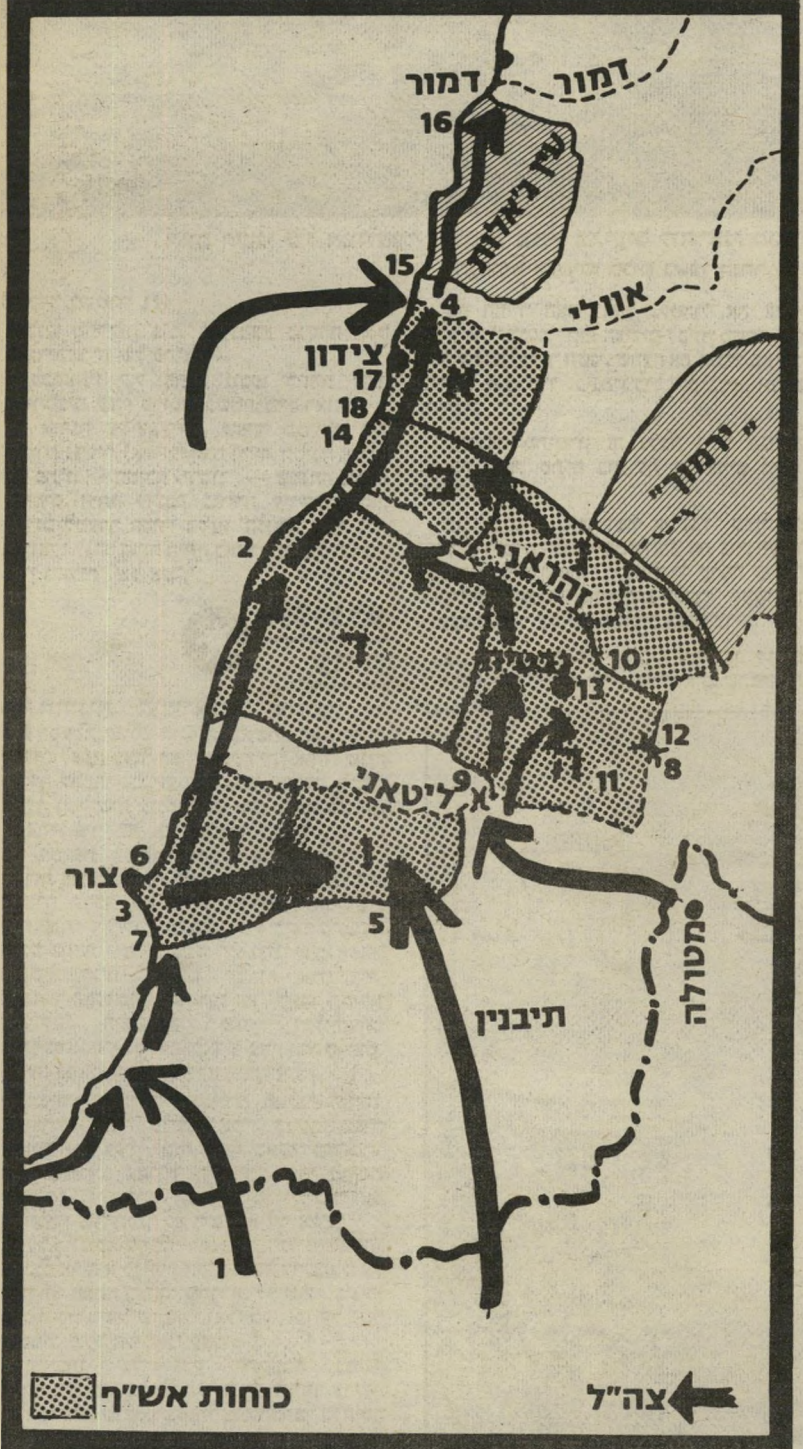


בחוגים מיקצועיים - וגם שלא בסרסהיה, ולרוב גם לא בסדרומים סגורים. אלא בשירות פרטיות בלבד. בסדרה זו נעשה נסיון ראשון לנתח את המהלכים הצבאיים של המילחמה באופן שיטתי ואובייקטיבי, ולהשיב על השאלות הנקבות: מדוע לא השיג צה"ל ניצחון מהיר וחותך במילחמה, למרות עליונותו הכבירה? מדוע אחר להגיע לביירות? מדוע לא הביס את הצבא הסורי?

כבר בשבוע הראשון של מילחמת-לבנון פתח "העולם הזה" בביקורת נוקבת של כישלונותיה המדיניים והמסוריים. מאז נכתבו על כך אלפי מאמרים. בסדרה זו נעשה נסיון לנתח את הבישלויות הצבאיים המיקצועיים של מילחמה זו, בלי קשר לזיכוכה על מהותה המוסרית והמדינית. הביקורת על המהלכים הצבאיים של מילחמת-הלבנון נערכה, עד כה, בעיקר

# הפיקה של צידון



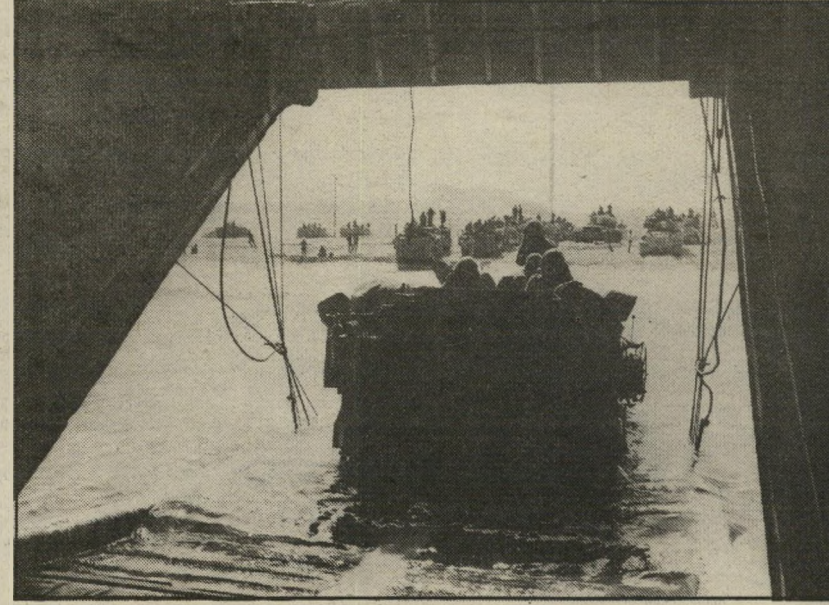
שעמד תחת פיקודו של פת"ח מנה כ-6,500 לוחמים, שהיו מאורגנים במסגרות הכאות: 4 חטיבות חי"ר. אגד שריון. אגד חת"ם. נוסף על כך עמד תחת פיקודו של פת"ח כוח של צש"ף (צבא-הייחוד הפלסטיני) שכלל את היחידות הכאות:

## מאת רוני שפיגל

● חטיבת "עין ג'אלות".  
● חטיבת "כר".  
● אגד שריון.  
● האירגון השני בגודלו - אלי צאעיקה - מנה כ-2,000 לוחמים, שאורגנו בי"ג גרודי חי"ר. יש לציין שמושגים כמו חטיבה או גרוד עשויים להיות מטעים בהקשר זה. בייחוד באירגונים הקטנים יותר. כך, למשל, מנו אירגונים של חבש וחואתמה 4 גרודים כל אחד, אולם כל "גרוד" כזה מנה כ-100 לוחמים, דהיינו - סדר-גודל של פלוגה בערך. חטיבת "עין ג'אלות"

הפלישה הישראלית ללבנון לא באה בהפתעה לכוחות אש"ף. החשש מפלישה כזאת כירסם בהם מאז תום מיבצע ליטאני, והפך לודאות אחרי יולי 1981. האיזור שבו התנהלו עיקר הקרבות נגד אש"ף הוא השטח שהיה ידוע כמיני-מרינה הפלסטינית בדרום לבנון. זו השתרעה מנהר הליטאני בדרום עד האיזור שמצפון לנהר רמור, בעיקר באיזור

החוף, ויש להוסיף לה את מובלעת צור מדרום לליטאני. החלק המיוחרי של הגזירה היה תפוס בדרומו, באיזור רמת-נבטיה שבין הליטאני לזרנה, על-ידי אש"ף, כאשר מצפון, באיזור ג'זין, פרוסים כוחות סוריים. אחרי עשרת ימי ההתשה של יולי 1981 הגביר אש"ף את מאמץ ההתבצרות שלו באיזור, אך לא יצר מערך-הגנה רציף, אלא בעיקר בונקרים לרכב ותחמושת, ומערך עמדות בנקודות השולטות על הצירים העיקריים. האיזור הוא



הנחיתה מצפון לצידון ראשונים נחתו אנשי הקומנדו

היתה למעשה כוח בסדר"ג של גרוד מוגבר, וחטיבת "כר". היתה למעשה בעוצמה של גרוד. הכוח העיקרי שנפרס בגזירה המערבית היתה חטיבת "הקסטל" של פת"ח שמנתה שישה גרודי חי"ר, גרוד ממוכן אחד ושלושה גרודי חת"ם. מפקד החטיבה היה מוקדם (סא"ל) חג' איסמאעיל, והיא נערכה כדלהלן: באיזור נבטיה - רמת-ארנון גרוד "ג'רמק". צפונה לו, מצפון לזרנה ולארכו, גרוד "ג'ואר אבו-אלי-שער". באיזור צור, מדרום לליטאני, נערך גרוד "אבו יוסף אלי-נג'ר", בפיקודו של עזמי זכיר, וממזרח לו, גם כן מדרום לליטאני, בתוך שטח יוניפל, היה פרוס גרוד, הגזירה התיכונה. באיזור שבין הליטאני לזרנה, לאורך החוף, נערך גרוד "בית אל-מוקדס", ומצפון לזרנה גרוד "אבו-חסן סלאמה". באיזור צידון היה פרוס הגרוד הממוכן של הפת"ח - גרוד "הללי ספמבר" - בפיקודו של ראאד (רס"ן) כמאל אלי-שיח. הגרוד כלל שתי פלוגות טנקים, 4 פלוגות חי"ר, שתי כיתות מרגמות 120 מ"מ

הררי כרובו, ומבותר על-ידי שלוחות של הר הלבנון, היוודות לעבר הים, ובמקומות מסוימים מגיעות אליו. ציר-התנועה העיקרי בגזירה - כביש החוף - נשלט על-ידי שלוחות אלה לכל אורכו, ועובר בתוך איזור העשיר בצמיחה צפופה, בעיקר מטעים. הציר עובר כערים גדולות ובמיספר גדול של כפרים ועיירות. את הגזירה חוצים ממזרח למערב מספר רב של מיכשולים, שהגדולים בהם הם נהרות הליטאני, הזרנה, האויל ונהר דמור. סדר-הכוחות שעמד לרשות אש"ף בלבנון מנה כ-15,000 לוחמים, כ-100 טנקים מיושנים מתוצרת סובייטית (T-34, T-54, T-55), כ-250 תחלים, כ-100 מטל"רים רב קניים, כ-150 מ"מ שים ושריוניות וכן אמצעי נ"ט ונ"מ. לכך יש להוסיף כ-25,000-30,000 אנשי מיליציות של אש"ף, תושבי מחנות הפליטים. כל הכוח הזה היה מפורז בין האירגונים השונים, אשר הדומיננטי שבהם הוא פת"ח. הכוח

**הזירה המערבית** 1. כוח השריון של גבע וכוח החי"ר חודרים ללבנון גבע לאיזור עדלון. 2. כוח צנחנים נקלע למארב באיזור אל-ב. 4. בשעות אחר-הצהריים של היום השני חובר כוח גבע עם הכוח שנחת מן הים. 5. כוחות חי"ר לופתים את גודו הגזירה התיכונה. 6. כוח החי"ר וכוח צנחני מילואים מתחילים לטהר את צור. 7. כוח נח"ל מתחיל לטהר את ראשידייה. 8. כוח של צה"ל המנסה לחצות את גשר חרדלה ונבלם. 9. עוצבת קהלני חוצה את גשר עקיה. 10. כוח של גולני מטחר את רמת ארנון. 11. הבופור נכבש על-ידי לוחמי גולני. 12. כוח של צה"ל חוצה ע"ג גשר חרדלה בבוקר יום ב'. 13. נבטיה מכותרת ונכבשת במהלך היום. 14. בלילה שבין יום ב' ו'ג' חובר כוח מעוצבת קהלני עם כוח גבע. 15. ביום א' בערב נוחת כוח צנחנים מצפון לאויל. 16. איזור סעדיאת נתפס ביום ב' בערב. 17. הפקק בצידון מעכב את התנועה צפונה. 18. לאורך כל השבוע מתנהלים קרבות במחנה עין-חילוה והוא נכבש סופית ב-15 ביוני. היערכות גודו חטיבת קסטל: א. הללי ספמבר. ב. חסן סלאמה. ג. ג'ואד אבו אל-שער. ד. בית אל-מוקדס. ה. ג'רמק. ו. הגזירה התיכונה. ז. אבו יוסף אלי-נג'ר.