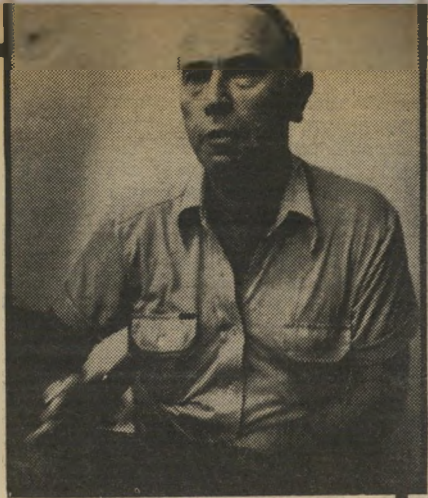


# ראש היחידה לפיצוי מפוני-סיני, שמואל אלבק (מימין)

## נתן את ההוראה: לבדוק במכונת-אמת את מקבלי הפיצויים



נה על עניין הפיצויים, סירב להגיב על השאלה אם אכן מבוצעות בדיקות פוליגרף למפוני סיני. הוא היפנה את העולם הזה לראש-היחידה לפיצוי מפוני סיני, שמואל (שמוליק) אלבק, יחידה זו מסונפת למשרד ראש-הממשלה. אלבק לא הכחיש שאכן משתמשים בגלאיי-שקר, כדי לחקור אמיתות. הוא הסביר שכל מיקרה נבדק לגופו, ואם מתגלה חשד לאי-אמירת אמת, מבוצעת הבדיקה.

פליליים האחרים שנתגלו, הועברו על-ידי משרד ראש-הממשלה לטיפול של המשטרה, שפתחה בחקירה. כמה ממגישיה התביעות, שביצעו מעשי-הונאה, קיבלו כבר מיקדמות על-השבון הפיצויים. ש'כביכול היו זכאים להם. בעיקבות חשיפת שיקריהם הם יאלצו להחזיר את הכספים שקיבלו. עד היום העבירה היחידה לפיצוי מפוני סיני כ-60 עד 70 אחוז מתוך הסכום ה-

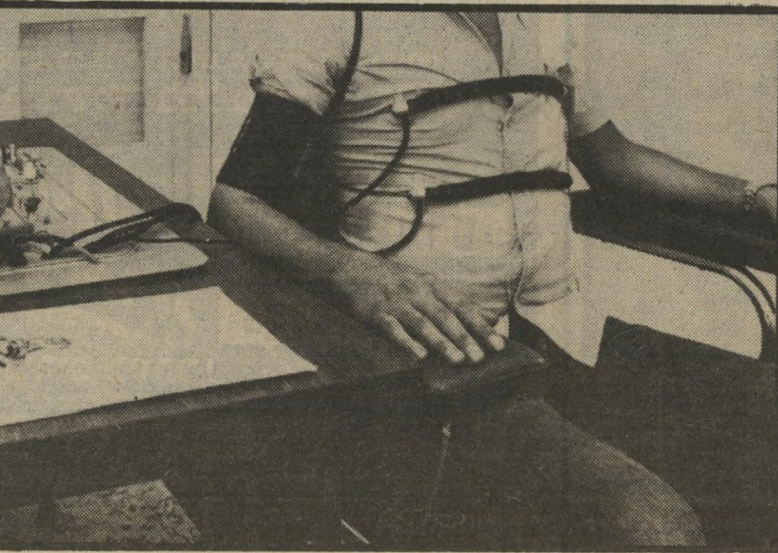
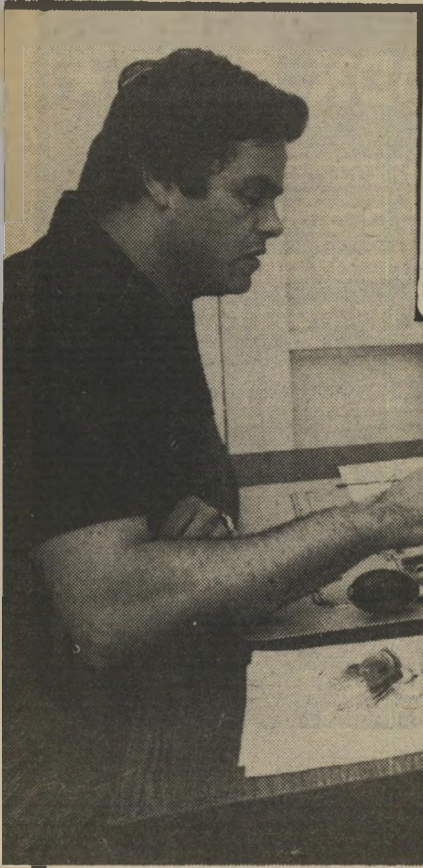
כי רובם של מקבלי הפיצויים הם בסדר גמור. יש רק קבוצה קטנה ושולית ביותר, שאיתה יש לנו בעיות.

### לא לפגוע

### בנחקרים

חקירה שלנו יש שתי מסרות: האחת היא לאמת באופן כללי את הנתונים לגבי הנוכחות בשטח, ולגבי היקף הרכוש והציוד. אימת זה נעשה לגבי כל התביעות, ללא יוצא-דופן. המטרה השניה היא לחקור חשדות של זיופים ותצהירי-כזב באותם המיקרים השורייים.

# גלאי שקר נגד מפוני ימית



האם ביטן בספטמבר 1978 כבר גרת באופן קבוע בסיני? זאת היא השאלה שעליה נאלצו כמה מפוני סיני לענות, בעת שנבדקו בגלאי-שקר (פוליגרף).

בדיקות הפוליגרף מבוצעות בהזמנת משרד ראש-הממשלה, במסגרת חקירה נרחבת של כל מגישי תביעות הפיצויים, שהתפנו מסיני בעקבות הסכסוך-שלום עם מצריים. במיקרים שבהם מתעורר חשד שהתביעה היא שיקרית, נשלח התובע ליחידת בגלאי-שקר. כיום החקירה ככלל, ובדיקות הפוליגרף בפרט, נשמרים בסודיות רבה, על-פי הוראה אישית של ראש-הממשלה. מנחם בגין, החושש שמא יאשימו אותו בכך שהוא מתייחס אל המפונים כאל גנבים. בחוק פיצויי מפוני סיני, שנוסח בהתאם למיסמך עקרונות משנת 1979, נקבע כי



מנכ"ל שמואלביץ כל החומר אליו

יקבלו פיצויים רק אלה שהיו בסיני החל מסוף ספטמבר 1978. המועד שבו נחתמו הסכמי קמפ-דייוויד. על כן זהו התאריך הקובע לגבי כל התביעות. אולם, מכיוון שלא כל תובעי הפיצויים שינו את כתובתם בתעודת-ההוות מייד עם מעברם לסיני, התגלו מיקרים שבהם על-פי הרישום לא התגורר האיש במקום בתאריך הקובע. אך הוא טען שהיה שם. לכן הוחלט להשיג ימש במיקרים מסוימים בגלאי-שקר.

### זיופים

### ותצהירי-כזב

מנכ"ל משרד ראש-הממשלה, מתייתו (חתי) שמואלביץ, שהוא הממיר

### מפעיל גלאי-שקר אמסר מיקרים של אמירת שקר

מרבית הבעיות התעוררו סביב החודש שים ספטמבר אוקטובר 1978. מכיוון ש'יהיה צריך לקבוע תאריך מסוים, שהוא יהיה הקובע לגבי הפיצויים, התעוררו ספיקות לגבי אנשים שהגיעו למקום בסמוך לתאריך זה. בישובים חקלאיים, שם מתבצעת ההתיישבות בתיאום ובסיוע המוסדות המיישבים, לא היתה בעיה לוודא על-ידי המיטמכים, מתי בדיוק הגיע המתיישב למקום. אולם לא כך הדבר בערים ימית ואופירה, לשם יוכל היה כל אחד לעבור ללא כל פיקוח מצד המוסדות. לכן התגלו קשיים לקבוע מתי בדיוק הגיעו אנשים מסוימים לשם.

החלטנו באופן עקרוני, שאסור ש'מישהו יקבל כסף שלא מגיע לו. לכן נעורנו בחוקרים פרטיים, כשהתגלו ספיקות, שאותם לא יכולנו לחקור באמצעים הרגילים. נתתי הוראה לבצע בדיקות פוליגרף, בדרך-כלל איני מתערב בחקירות. מה שחשוב לי הם הדוחות שאני מקבל. כל החומר מועבר למתי שמואלביץ, המעורב ובקיא בנושא כולו.

החקירות בוצעו בחשאי רבה, תוך הקפדה שלא לפגוע בנחקרים. יש כאלה שאפילו לא ידעו שחוקרים אדוותם. כמובן, כשגילינו מיקרים פליליים העברנו מייד למשטרה. העברנו גם מידע על אנשים גוספים, שסייעו למגישי התביעות במעשי-ההונאה. כל החקירה הזאת חסכה למדינה כמה מיליונים טובים. זאת לא היתה רק זכותנו לבצע את החקירה, אלא גם חובתנו יוסי הימן

כולל של 2 מיליארד השקלים, שבהם הוערכו הפיצויים. חלק הארי מן הסכום הנתור ישולם במהלך החודשים הקרויבים.

### רק קבוצה

### שולית

היחידה לפיצוי מפוני סיני הוקמה ב-1979. היא כוללת 15 עובדים. על-ידי הם מתוספים יועצים ועוזרים, כגון יועץ כלכלי ורואה-חשבון, המקבלים שכרם לפי שעות.

החוקר יהודה זוהר עבד כבר בעבר עבור משרד-הממשלה, ולכן הוחלט להעביר לו גם את הפרוייקט הזה. מבצע בדיקות הפוליגרף, טוביה אמסל, אינו קשור למשרד ראש-הממשלה או ליחידה לפיצויים. הוא הופעל על-ידי זוהר.

שמוליק אלבק עומד בראש היחידה החל מאוגוסט 1981. קודם הוא היה מנהל מחוז תל-אביב והמרכז במשרד-השיכון. עיקר תפקידו הנוכחי הוא לנהל את הי'משאומתן עם המפונים. בקרוב, כאשר יסתיים המשאומתן, הוא עומד לפרוש מתפקידו.

הנושא כולו הוא די חסוי, הודה אלבק, יש רגישות רבה לחקירות ולבדיקות, משום שהדבוק למפונים כל מיני תווים ותגים, שבמרבית המיקרים לא היו מוצדקים וגרמו להם עוול. אני רוצה להדגיש

על החקירה. הכללית סביב התביעות ש'הגישו המפונים מופקד החוקר הפרטי יהודי זוהר, המשרת את משרד ראש ה'ממשלה במשימה זו כבר שלוש שנים. בעת שהשטח היה עדיין בידי ישראל, הוא ביצע את חקירותיו בעיקר שם, כדי ל'אסוף מידע על החושבים ורכושם. היום משתמשים במידע זה, כדי לקבוע למי מגיע פיצוי וכמה.

במיסגרת חקירתו גילה זוהר זיופים בי'רישומים בתעודות-ההוות, ובמיטמכים אחרים, תצהירי כזב ועדויות-שקר, שכולם היו מכונים להונות את המדינה. היו גם מיקרים שבהם הביאו התובעים את שכני'הם, כדי שיעידו שגרו במקום לפני הי'תאריך הקובע, וגם בעדויות השכנים נמצא כזב.

חקירת מיקרים שבהם לא הצליח זוהר לגלות מעשי הונאה, אך התעוררו חשדות, הועברה למשרד החקירות של טוביה אמר סל בתל-אביב. במשרד זה בוצעו בדיקות הפוליגרף.

אמסל החל מבצע את הבדיקות לפני חצי שנה. הבדיקה האחרונה שביצע היתה לפני חודש. תחילה היתה כוונה להעביר אליו כמות גדולה של מיקרים, אולם בשל החשש לתגובה נועמת מצד המפונים, הוחר לט לבסוף לצמצם את השימוש בגלאי-שקר עד כמה שאפשר.

במהלך ביצוע הבדיקות אכן גילה אמסל מיקרים שבהם תובע הפיצוי דיבר שקר. מיקרים אלה, ביחד עם כל המיקרים הי'