



כי לקוחו סובל ממחלת-לב, מדיסקוס, ממים בריאות ומברונכיטיס. בשל מצבו המיוחד הוחלט במישטרה להקפיד שיימצא תחת פיקוח רפואי, במשך כל תקופת מעצרו. החשוד לוי טען באוזני חוקריו כי הצילום של נאווה, שנתפס בדירתו, נעשה לפני שנתיים, בעת שעברה ברחוב על-יד ביתו. לגבי התמונות וקטעי העיתונות טען כי הם ישנים. הוא מכחיש בלהט כל קשר לחטיפה ולרצח.

בחקירתו של לוי נעזרים החוקרים ב-פסיכולוגים ובמחקרים מדעיים, שנועשו על סמך נסיון שנצבר בחקירות מסוג זה במישטרות שונות ברחבי העולם. אנשי הצח"מ משוכנעים כבר כיום כי החשוד אינו בריא לגמרי בנפשו. על כך מצביעה גם עבירת המין שביצע בעבר בקטין, ואשר עליה הורשע בבית-המישפט. אך ישנם סימנים נוספים לכך.

בעת שהחוקרים פרצו לדירתו של לוי, הם גילו בה הונחה משועת. בכל מקום נמצאו ליכלוך וזבל, ובדירה עלתה צחנה רבה. מצב הבית מלמד כי בעליו מתעלם לחלוטין מהתנאים שבהם הוא שרוי, כאילו הוא עצמו חי בעולם אחר, המנותק לחלוטין מהסובב אותו.

לוי היה נשוי בעבר. החוקרים בודקים שאלות סתומות לגבי חיי המישפחה של האיש, החי כיום בודד וערירי. על אפיק חקירה זה הטילה המישטרה אפול מלא, כדי שלא לפגוע באנשים אחרים, שאינם קשורים לפרשה עצמה.

## השכנים התחילו

### להתלונן



**ר**עיקבות מעצרו והפירסומת הרבה שבה זכה באמצעי-התיקשורת, נפוצו בסביבת ביתו של לוי שמועות שונות. רבים החלו להיזכר לפתע, כי הבחינו בעבר בהתנהגות יוצאת-דופן של החשוד.



**מקום הכשע?** חדר השינה של דויד לוי, על הריצפה נראים מתגולל לים עיתונים, ספרים ארוטיים ותרופות. המישטרה ערכה במקום חיפוש מדוקדק. האם נאווה אלמליח הגיעה לכאן ביום שבו נעלמה?

**החשוד** דויד לוי, מכחיש כל קשר לחטיפה ולרצח. בעבר הוא הורשע בניסיון למעשה מגונה.

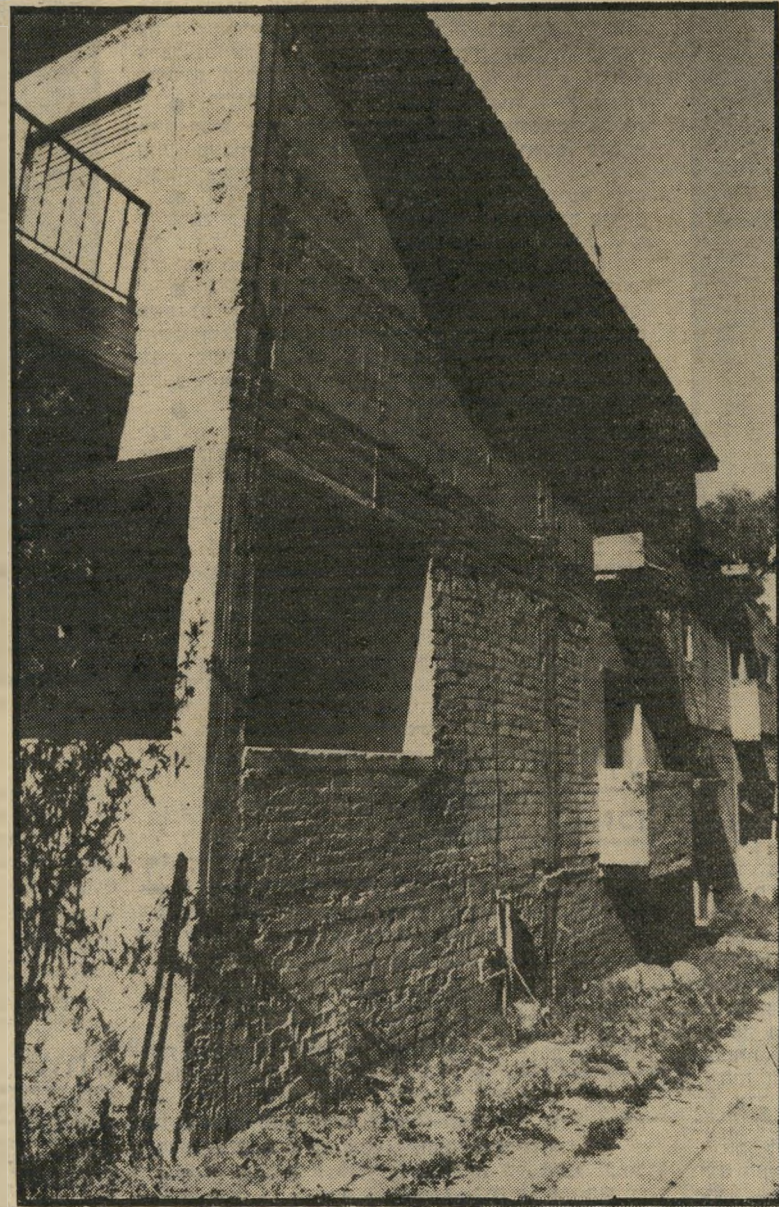
ומיהרו לדווח עליך למישטרה. החוקרים בודקים את הדברים בזהירות רבה, תוך הקפדה לסנן את הטפל. הוזהרות הרבה של המישטרה, הנובעת מאי-הביטחון כי בידיה נמצא אכן האיש הנכון, בולטת גם לנוכח העובדה שבית-המישפט התבקש להאריך את מעצרו של לוי בחמישה ימים בלבד. במיקרים שבהם מדובר בחשוד לרצח נוהגת המישטרה, בדרך כלל, לבקש הארכת מעצר ל-15 יום. התקופה הקצרה, יחסית, שבה הסי תפקו החוקרים הפעם, מעידה על כך שהם מבקשים לעשות כל שביכולתם, כדי לגבש עמדה סופית לגבי החשוד, בזמן הקצר ביותר.

אם ימצאו ראיות נוספות הקשורות את החשוד שנעצר לביצוע העבירה, ישתמשו חוקרי המישטרה בדברים, כדי לשכנע את לוי להתוודות בפניהם. כך היה גם במיקרה של צבי גור. הוא דבק בגירסתו כל עוד היה משוכנע, כי ההוכחות שבידי המישטרה אינן מספיקות. כאשר הציגו לפניו החוקרים הוכחות שאינן משתמעות לשתי פנים, הוא נשבר והודה בכל.

הסביבה הראשונה, שבגללה החליטו-אנשי הצח"מ למקד את החקירה בלוי, היא יחסי הידידות בינו ובין מישפחת אלמליח. החוקרים סבורים שנאווה לא היתה מתי לווה לאדם זר, שהיה מנסה לפתותה.

לוי היה מוכר לנאווה, והוא מתגורר בסביבת ביתה. לדברי בני-המשפחה אלי מליח, הוא אהב ילדים ונהג להתחבב עליהם. אך אין בשלב זה כל הוכחה לכך שהוא ראה את נאווה לפני מותה.

אם יתברר בסופו של דבר כי דויד לוי הוא הן מפשע, לא יהיה הפעם מקום לטענות שהמישטרה ניפחה את הפרשה. אולם בכל מיקרה תישארנה השאלות הר אחרות עדיין פתוחות. המישטרה תצטרך לתת להן הסבר, אחרי שהחקירה הנוכחית תסתיים. **יוכי הימן**



## לכאן הגיע הכלב

שעקב אחרי דרכה האחרונה של נאווה, על-פי בגדיה, שנמסרו לו לריחוח. הוא נעצר מחצר הבית ברחוב ארלוזורוב 21 בבתיים, שבקומת הקרקע שלו מתגורר החשוד לוי, ומיאן להמשיך ללכת. אולם למרות עברו בעבירות מין, נעצר רק בסוף השבוע שעבר.

דויד לוי לחשוד, כמו חשודים רבים אחרים שנחקרו בשבועות האחרונים, אמר קציני מישטרה ממיפקדת המחוז, "אם כי יש לגביו כמה פרטים, שהצטברותם מחשידה אותו יותר, אך עדיין יש צורך לעשות בדיקות רבות ולנהל חקירה מאומצת, כדי לקבוע לגביו עמדה."

החומר, שנמצא כעת בידי החוקרים, נאסף כולו בדירתו של החשוד, שאותה הפכה המישטרה על פיה. הוא כולל את הפרטים הבאים: תצלום של נאווה אלמליח, שכפי הנראה צולם על-ידי לוי עצמו; תשליל של סרט צילום, שלפי החשוד הנציח עליו החשוד מעשה מגונה שביצע בקטינה; עשרות צילומים של נערות עירומות ולבושות, שחלקן מצולמות בתור חות שונות עם לוי; גיזרי עיתונים, שבהם מופיעות ידיעות על נערות ונשים שנעלמו בתקופות שונות מבתיהן; סיפרי פורנוגרפיה וארוטיקה שונים.

מחומר זה ניתן לקבל תמונה לגבי אישיותו של האיש. אולם אין בכך עדיין כדי לקשור אותו לרצח המוזעזע. החוליה המקשרת, שאותה בודקת כעת המישטרה, נמצאת במעבדות הסקוטלנדי-ארד בלונדון. לשם נשלחו שקיות הניילון, שבהן נמצא ראשה הכרות של הילדה, על שקיות אלה נמצאו חלקי טביעות אצבעות וסימני זיהוי נוספים, שהצינד בארץ אינו משוכלל מספיק כדי לנתח אותם. באמצעות בדיקות מסור-כרות, שתוצאותיהן מעובדות על-ידי מחשב, יתכן שהמומחים בלונדון יצליחו לספק נתונים, שאותם ניתן יהיה להשוות עם החשוד.

פרק אחר שבו מתמקדת החקירה, הוא בדיקת האליבי שמסר לוי, לגבי יום השבת שבו נעלמה נאווה. הוא טען לחילופין שביקר אצל שכנתו וששהה במיסעדת צ'יצ'ו בשדרות העצמאות בבתיים. השכנה הכחישה כי היה אצלה, ואילו בעלה-מיסעדה, שהוזה בחופשה, עדיין לא אותר. כאשר הוצע לחשוד להיבדק בגלאי שקר (פוליקרף) הוא הסכים, אך זמן קצר לפני הבדיקה חש ברע ונלקח לבית-החולים.

## אינו בריא

### בנפשו



**מצב בריאותו** של דויד לוי מעורר ספקות, אם הוא מסוגל לבצע פעולה כה קשה כמו נשיאת גופת הילדה וביתורה. כפי שעשה הרוצח, פרקליטו, עורך-הדין דויד לוי, שלא ברור אם החשוד בחר בו דוקא מפני שהוא נושא את שמו, או ששכר אותו למרות הזהות המפתיעה, הדגיש נקודה זו בבית-המישפט. הוא סיפר