

9 אנבים בגרון



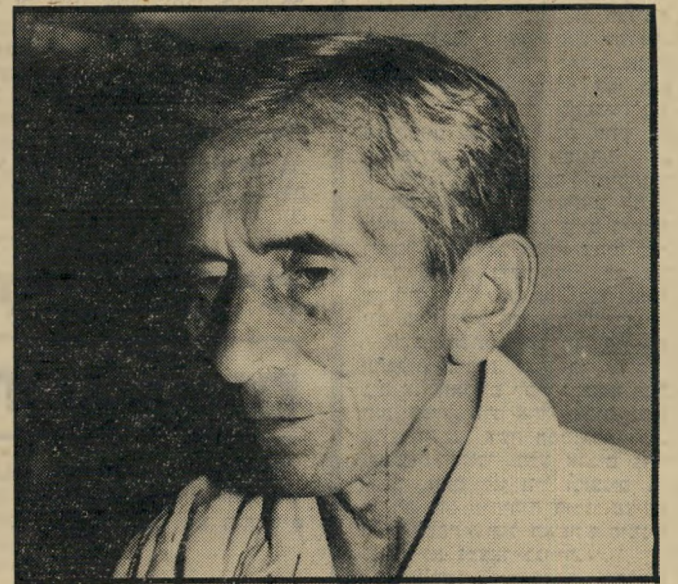
גופתה של רבקה ויסל בתצלום המישטרה דיכאון, בחילות, הקאות



תשע האבנים שנמצאו בנתיחה שלאחרי המוות, בתצלום המישטרה חלקי מירצפת, אסבסט, זכוכית

לטי ועמוק הגורם למוות מייד. גפיה של האשה ושימלתה היו מלוכלכים בחומר שמנוני שחור שדבק בה ממתקן התנור. היא לבשה שימלת קיץ מהוזה ומתה-תיה בגדים ישן. אנשי המישטרה והמעבדה הניידת סיימו את צילומיהם ובדו-קוניהם, והגופה נשלחה למכון הפאטולוגי לניתוח שיקבע את סיבת המוות. למחרת, כאשר החל ד"ר בלוך לנתח את הגופה, כבר היה לפניו חומר-רקע נוסף. הוא ידע כי שמה של האשה הוא רבקה ויסל, שגילה הוא 67, ושהיא יצאה מביתה ביום המוות בשעה 6.30 בבוקר. כאשר חזר בעלה לביתם בשעה 10 לפני הצהריים, הוא מצא מיכתב התאב-

רצח או התאבדות? שאלו חוקרי המישטרה את ד"ר בצלאל בלוך, הפאטולוג הממשלתי. הרופא עתיר הנסיון והידע לא ידע לענות. הוא פישפש בזכרונו המיקצועי הכולל יותר משלושים שנות נסיון בניתוחי גוויות ופיער נוח מקרי מוות מיסתוריים, ולא מצא תקדים. אפשר לשער כי באותו רגע קינא קצת בעמיתו הטלוויזיוני, ד"ר קווינסקי, שמוצא תמיד את הפיתרון לפני סיום הסרט. גופת האשה הקשישה נמצאה בתנוחת ישיבה, ליד קיר בית שתמך בגבה, ראשה שעון על חזה, וידיה פשוטות לפניו. על גופה היה מונח מיתקן נושן של תנור-בישול, מזהם בשמן ובפיח.



פאטולוג בצלאל בלוך מיקרה להדגמה

דוה קצר בעברית. בעלה מסר למישטרה כי האשה סבלה בחור דשים האחרונים מקצרת ובחילות, והיתה שרוייה בדיכאון. לכאורה, היה עתה תפקידו של המנתח קל ביותר. מהנסיבות ידע כי מדובר במיקרה התאבדות. המישטרה אימתה את כתב-היד של מיכתב ההתאבדות ומצאה אותו מקורי. אפשר היה אפילו להסתפק במימצאים החיצוניים, ור לקבוע כי החבורה האדמדמה ש-הקיפה את צוואר האשה, ולידה שפשוטים ונפוחות, הצביעו על מוות בחנק. במצב ובעפפעי ה-עיניים מצא הפתולוג שפכי דם קטנטנים, המעידים גם הם על מוות מחנק.

מי שמצא אותה בבוקר ה-19 ביוני 1978, ראה כי היא מתה, והזעיק את המישטרה. האשה הוגדרה כאלמונית. איש לא ידע מאומה עליה ועל עברה. כאשר הגיע למקום ד"ר בלוך, לפי בקשת המישטרה, הוא בדק את הגופה, ומצא עליה סימני חבלה ואלומות. על מצחה היתה חבורה נפוחה, כתוצאה משטף דם פנימי. גם על חזה היתה חבורה דומה, שצבעה כבר הפך סגול. על אמות ידה ועל צווארה נמצאו חבורות נוספות. הרופא קבע שהסימנים נגרמו כתוצאה מפגיעת מכשיר קהה.

מיכתב

התאבדות



מיכתב החבורות, היו על צווארה. מיצחה וזרועותיה סימנים קטנים של פיצעי חיתוך שיטחיים. סימנים אלה אינם אופייניים, בדרך-כלל, לתוקף אלים, והם נקראים בפי המומחים "פיצעי היסוס" - פצעים שיטחיים, ש-אדם מטיל בעצמו לפני שיאזור אומץ לפגוע בעצמו את הפגיעה הסופית. פיצעיהם של מתאבדים בחיתוך עורקים או חיתוך צוואר מתחילים בדרך כלל במיספר רב של פצעי היסוס כאלה, בעוד שמיקרי רצח מאופיינים בחתך הח-

גדולה וזכוכית של בקבוק בגודל 3x2.5 ס"מ ובעובי של 0.4 ס"מ. שלוש האבנים שהיו בחלק ה-עליון של הוושט יצרו קרעים ברירית וחדרו לשכבה השרירית של הלוע. אנשי המישטרה שערכו חיפוש ליד הגוויה לא הבחינו במקום באבני מרצפת דומות. אולם הם העלו את האפשרות כי החתכים השטחיים שנמצאו בגופה, של ה-מנוחה נעשו אולי בשבר הזכור, כית, לפני שבלעה אותו. אולם שום דבר לא הצליח ל-הסביר, כיצד הצליחה המנוחה בקור-רוח ובתפקוד איברים מוש- (חמש בטמוד 44)

מרעלים. אבל כאשר הגיע המנתח ללוע לא האמין למראה עיניו. עוד כאשר העביר ידיו על צווארה של הגופה שמע רשרוש מוזר העולה בעיקבות לחיצה על גרון הנפטרות. הוא ייחס זאת לעצמות גרון שנשברו בלחץ החניקה. אך כאשר הגיע בניתוח ללוע בצבצה מתוכו אבן מרצפת בגודל של 2x2 ס"מ. האבן היתה חלק מ-מירצפת בית בעלת דפנות בלתי ישרות. היא סתמה לגמרי את הלוע. מתחתיה, בנויות כמו לבר-נים בקיר, כדברי הרופא, היו חבויות עוד שש כמה, בגודל שנע בין ס"מ מרובע אחד לשלושה ס"מ. מתחתן היתה חתיכת אסבסט

התנור הכבד, שהיה מונח על הגופה ואשר הזקנה לא יכלה להזיזו בעצמה, אפשר היה להסי-ביר בכך שהיא עצמה זחלה תח-תיו, ושם מצאה את מותה. כדי להבהיר את המצב החליט הפאטולוג לנתח את הגופה. בעת ניתוח הקודקוד מצא כי החבורות שנראו על המצח נמשכו והקיפו את כל הקודקוד, הם כיסוהו, ממש כמו כובע. האם הטיחה האשה את ראשה כל כך הרבה פעמים בקיר ובאופן שפגע בכל חלקי הגולגולת? שאל את עצמו הרופא, המשיך לנתח. האף והפה היו נקיים מחור-מרים זרים, והדם היה נקי

אך עדיין נותרו כמה שאלות פתוחות - במה גרמה האשה לעצמה את החבורה מסביב ל-צווארה? ליד הגופה לא נמצא כל חבל או צעיף שיכול היה לעזור למנוחה לאבד עצמה לדעת בחנק. ליד הגופה לא נמצא גם כל מכשיר חד, שיכול היה לגרום לפצעים הרבים שנמצאו בחזה, בצוואר ובזרועות. אך כתמי-המוות העידו כי האשה מתה במקום בו נמצאה, ולא הועברה לשם ממקום אחר. את החבורות שמצא הפתולוג אפשר היה להסביר כתוצאה של הטחת ראש בקיר, דבר שיכול לגרום לסימנים דומים. את מתקן