

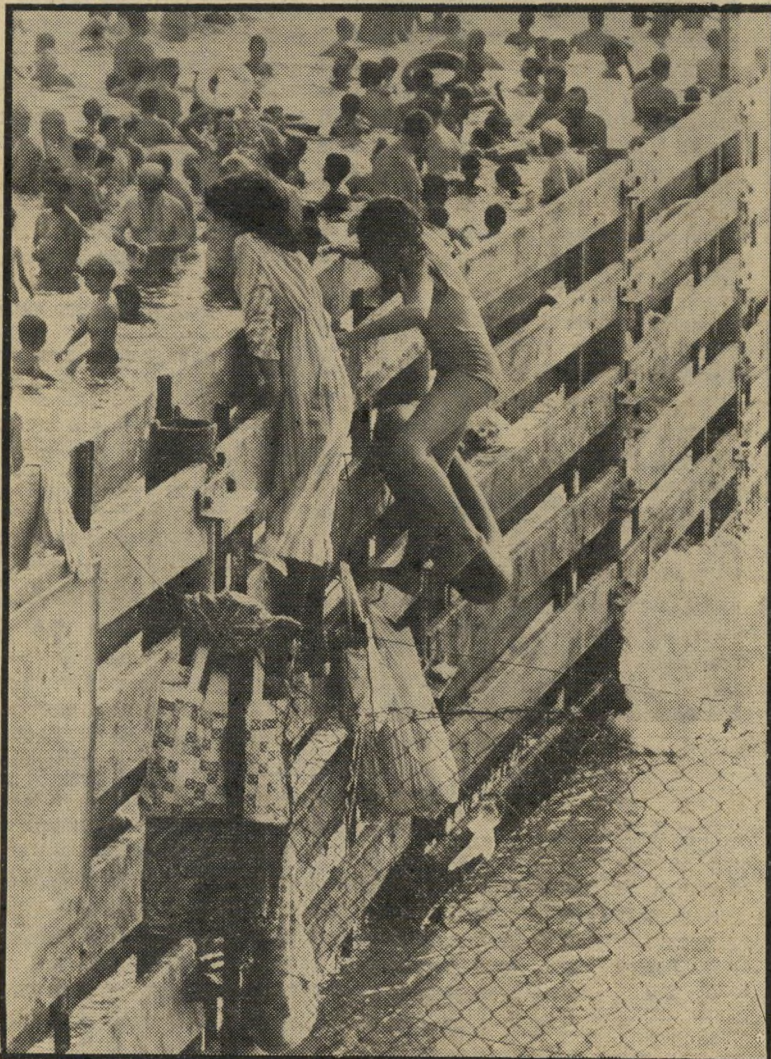
אומנם, לוקחות איתן לחוף היס את הבגדים הצעירים שלהן, אולם מן הבעלים הן נפרדות בכניסה ונפגשות איתם רק לאחר הרחצה. בימיה הטובים יותר נראתה המחיצה, כפי שהיא נראית בתמונה. ואז, הגבר היחיד, כמעט, שראה את המתרחצות, היה המציל.

גבר בין הנשים

אף אחד לא ידע להסביר איך הצליח גבר להכנס לחוף הנשים הדתיות. למרבה הפלא לא נראות הנשים בתמונה מבוהלות מנוכחותו של הגבר, והן כלל לא מתייחסות אליו. הנשים,

נעשה בצורה זו, והמחיצה שאמורה להפריד בין חופים ממלאת תפקידה בקושי. "הגימוק היחידי", אומר אלי רובין, "ש" יכול היה להיות לעירייה לחבר את שתי תחנות ההצלה של שני החופים שנחשבים כחופים נפרדים, הוא הגימוק הכלי" כלי" אולם גימוק זה אינו עומד במבחן המציאות. ההוראה אימרת שכדי שתחנת הצלה תהיה תחנה חוקית, צריכים להיות בה לפחות שלושה מצילים. כשהיו שתי תחנות היו בכל תחנה שני מצילים ואילו היום כשיש תחנה אחת נמצאים בה חמירי שני מצילים, כך שאין כל חיסכון בצמיג צום תחנות ההצלה.

הנשים הדתיות מזה 13 שנים, עשר שנים מתוכן תחת ניהולו של אלי. לחוף הרחצה הדתי הווי מאוד מיוחד. המשפחות מגיעות יחד אל החוף, אך נפרדות בכניסה אליו. הנשים פוגות לחוף שלהן, ובעליהן, ובניהן לחוף הגברים. את הדרך חזרה הביתה עושה המישפחה ביחד. הנשים והגברים נפגשים לאחר הרחצה על השביל המרוצף המחבר בין החופים. אין כל גיוון בהפרדה שנעשתה בין החופים. כדי שיהיו שני חופים נפרדים צריכה היתה עיריית תל-אביב למקם כל אחד מהם באיזור אחר, אולם הדבר לא



מסחחרים ומציצים

הגדר המפרידה בין החופים אינה מונעת את הילדות מלטפס עליה ולהשקיף ממרור רואות, ללעיתים קרובות, גברים עירוניים. מיה על הנעשה בחוף הגברים, שם הן