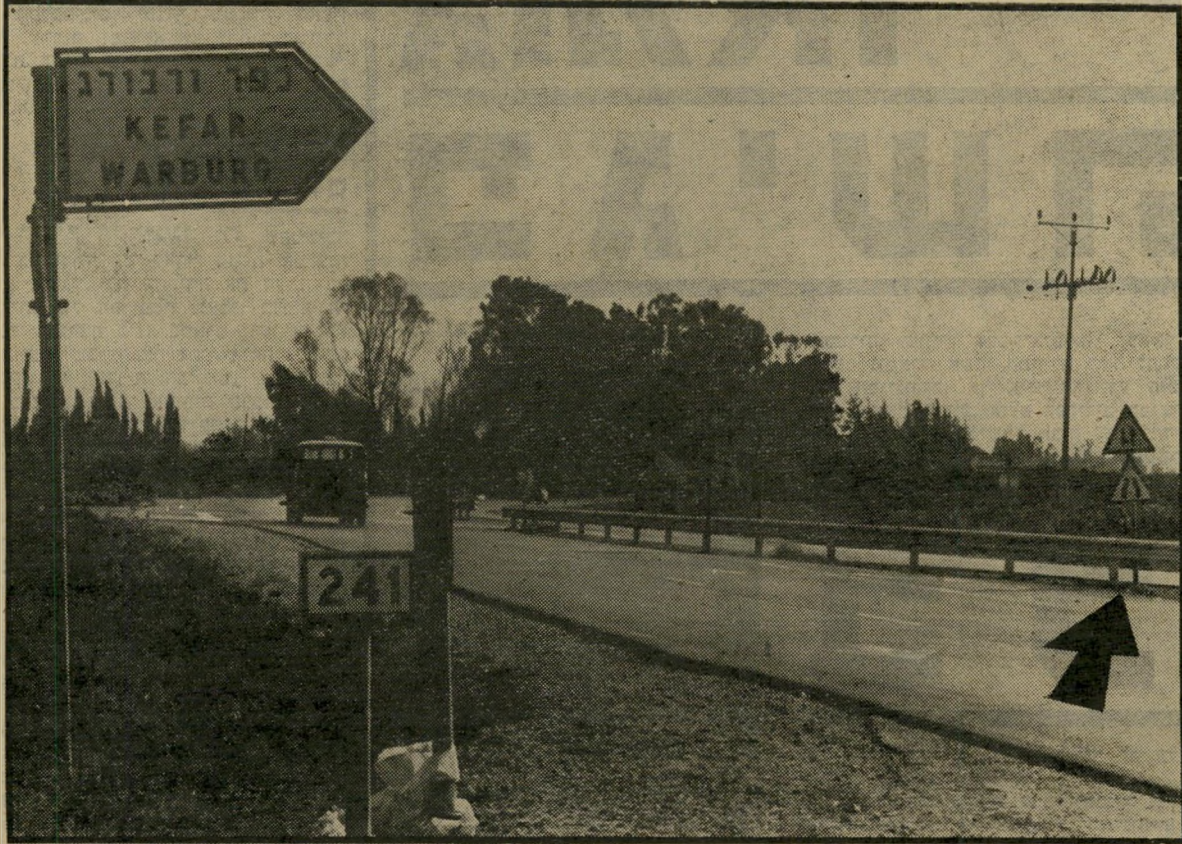


הליצנים בסביבה קוראים לו „כביש הורביץ“. הוא הורחב ביולי כהונתו

של ייגאל הורביץ כשר-האוצר - בדיקת עד לכניסה לכפר-מגורין

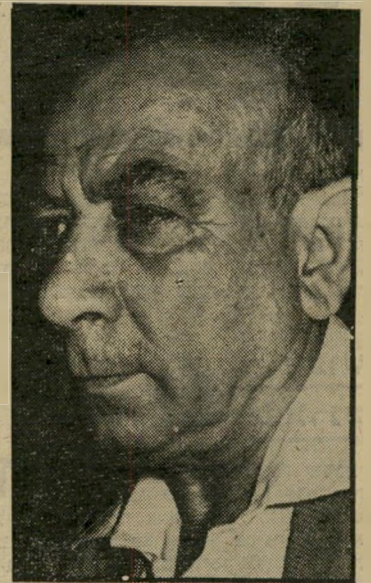
אוטוסטרדה פרטית



עכשיו צריכים שר אוצר שיגור באשקלון, צוחקים הנהגים המקוריים. „שר האוצר האחרון, שגר בכפר ורבורג, אירגן את הכביש עד הכפר שלו, אבל מה יהיה עם המשך הדרך? שר האוצר החדש גר בירושלים. מי ישפץ לנו את המשך הכביש?“

לא רבים הם הכבישים בארץ שאפשר לנסוע בהם בנוחיות כה רבה כמו בכביש בעל ארבעת המסלולים, המתחיל בצומת כנות, עובר דרך הצמתים העמוסים מס' מיה וקסטניה, ונגמר בדיקת מול הכניסה לכפר-ורבורג. הנוסעים הממשיכים בכיוון אשקלון נאלצים לנסוע בכביש משובש, בעל מסלול אחד בלבד, הרצוף בטלאים, ובגשרים שעליהם יכול לעבור בכל פעם רכב אחד בלבד בכל כיוון.

כביש זה הוא ערוק תחבורה חשוב. בכל בוקר משתרכת בו התנועה באיטיות רבה. הוא צר מלהכיל את כל משאיות-הענק, נושאי הטנקים, האוטובוסים והמכוניות הפרטיות, העושים את דרכם בו. עד לפני זמן קצר היה הכביש כולו משובש וצר, אולם לפני כארבע שנים החלה מעיצ



עדות של תמרורים

המורים על הפניה ימינה לכיוון כפר ורבורג, בהמשך הכביש, כשני מטרים אחרי

תמרורים (ראה חץ) המורים על הפיכתו לכביש רגיל בעל מסלול אחד, שהתנועה בו היא בשני הכיוונים. הכביש הצר ממשיך לכיוון אשקלון. הכביש ברוב שעות היום, עמוס כל-ירכב כבדים.

שהושקעו. לדבריו, בהרחבת הכביש מסוף אזור התעשייה ועד לכפר-ורבורג, שהוא אזור מת לחלוטין, בשיפוץ הכביש עד למחנה עמנואל לפחות. תשובתו היתה: „אנחנו לא גמרנו עדיין את העבודה באזור. ישנה כוונה להמשיך בהרחבתו של הכביש. אין שום סיבה להפסיק את בניית הכביש באמצע ולקפוץ הלאה להרחבת הקטע הבא. כל דבר יסודר בזמנו. הכביש למחנה עמנואל מתחזק על ידינו באופן שוטף, ויורחב ברגע שיהיה תקציב.“ איילת דקל



לשעבר

שר-האוצר ייגאל הורביץ מתגורר בכפר ורבורג, אחד הכפרים המשגשגים באזור.

לשפץ ולהרחיב אותו. משום מה נעצרה העבודה בדיקת כניסה לכפר-ורבורג. השמועה הנלחשת באזור מפה לאוזן מספרת, שהעובדה שכפר-ורבורג הוא מקום מגוריו של שר-האוצר לשעבר, ייגאל הורביץ, היתה בין הסיבות שגרמו למעצ' להזדרז ולסיים את הרחבת הכביש בדיקת עד הכניסה לכפר. גם המועד שבו התחילו בכביש עבודה הרחבה חופף למועד תחילת תהונתו של הורביץ כשר בממשלת הליכוד.

האם יתכן שהיתה לשר-האוצר לשעבר השפעה כלשהי על קביעת מועד הרחבתו של הכביש או על הקביעה עד היכן בדיקת יש להרחיבו?

מאיר גזית, דובר מע"צ, מכחיש האשמה זו בכלל תוקף. „אין שום קשר“, הוא אומר בלהט. „בין התאריכים שבהם התחילו בעבודה, או בין העובדה שהחלטנו לסיימה בשלב זה מול כפר-ורבורג, לעובדה שהורביץ היה באותה התקופה שר-האוצר.“ הוא טוען שהכביש באזור הורחב בתאם לתוכנית מיתאר ארצית, שאושרה כבר לפני עשר שנים.

„התכתוב לתוספת מסלולים ולשיפורים בכבישים“, ממשיך מאיר גזית, „נעשה בראש וראשונה אחרי שאנחנו מבחינים בעומס תנועה בכביש כלשהו. אנחנו עושים תחילה תוכנית מסיימת מעקב, ורק אם אנחנו

הוא הכביש הממשיך מכפר-ורבורג לכיוון אשקלון. הכביש צר במיוחד. על הגשרים הרבים שלאורכו יכול לעבור בכל פעם רק רכב אחד. הכביש שנסלל עוד בתקופת האנגלים, הוא משובש מאוד.

כביש מיסכן

מגיעים למסקנה שאכן יש עומס בלתי נסבל באזור, אנחנו משפצים את הכביש. רק אנחנו רשאים להגיש תכתיב כזה.“ הקטע הראשון של הכביש, מצומת קס' סינה ועד לקריית-מלאכי, הורחב לפני ארבע שנים עקב עומס התחבורה באזור. לטענת דובר מע"צ הוחלט להמשיך בהרחבת הכביש עד לכפר-ורבורג, מאחר שזהו אזור תעשייה, שבו עוברים כל-ירכב כבדים רבים. מצויים שם גם בסיסים צבאיים, שאליהם מגיעים בדרך כלל כל-ירכב בעלי נפח גדול במיוחד. על פי התוכנית, מתכננת מע"צ להרחיב את הכביש עד לצומת

סילבר, והלאה, עד לבאר-שבע. איזור התעשייה של קריית-מלאכי, שעל-פי דיברי הדובר גזית, היה הגורם לרחבת הכביש, מסתיים כשני קילומטרים לפני כפר-ורבורג. הדרך ממנו והלאה רצופה משני צידיה בשדות השייכים לכפר ורבורג ולמושב אביגדור שממולו. לעומת זאת, אל המחנה הצבאי הגדול ביותר, מחנה עמנואל, הנמצא כחמישה קילומטרים דרומה לכפר-ורבורג, מוביל כביש צר ומשובש. הכביש עמוס ביותר בכל בוקר. שאלנו את דובר מע"צ אם לא היה נכון יותר להשקיע את 20 מיליון השקלים



ההצטלבות

קריית-מלאכי - באר טוביה. ה' שלט מכוון לאיזור התעשייה המקומית.