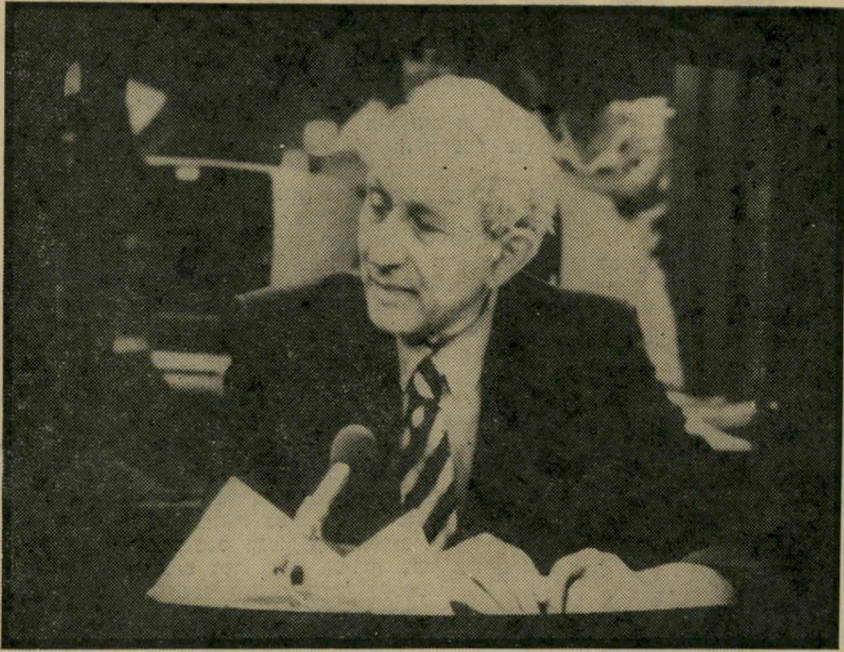


# סיקרי דעת-הקהל נחלו בבחירות אלה כישלון מדהים - ושום תירוצים אינם יכולים להעלים את העובדה המרה שהם הפכו מכשירים של תעמולת-בחירות וגם עיוותו את התוצאות

## שיקרי דעת-הקהל



### הנה

הוא חנוך סמית, בעל מכון סמית לסיקרי דעת-קהל בירושלים, המפרט את סקריו השוטפים במעריב. בפירוטו הגדול זכה סמית כשחזה כמעט במדויק, על-פי המידגם שערך, את תוצאות הבחירות ב-1977.

מוטל בספק, והתנודות המזורות של הסיקרים לא הפחיתו מערך התפקיד העיקרי שמילאו הסיקרים הללו במערכת הבחירות — כמכשיר תעמולה.

### תוצאות בלתי-

### צפויות

**א** ליעזר זורבין, בעליו של מיש-רד הפירסום דחף, הסיק מסקנה חשוד בה מאוד מהלך מערכת הבחירות לכנסת ב-1977: עליו להפעיל במלוא המרץ את מכון הסיקרים שלו, וכך לזכות באמצעי תעמולה אדיר.

מכון הסיקרים של דחף נוסד כבר ב-1962 על-ידי רפאל גיל, המנהל היום את מכון פור"י לסקרי דעת-קהל. אך המכון כמעט שלא עסק בסקרים פוליטיים. זורבין הבין שכדי להקנות אמנות למכון שלו (רפאל גיל עזב אותו לאחר שהבין, לדבריו, בסתירה שבין האובייקטיביות הנדרשת מסקר דעת-קהל ובין הדינמיקה של סקרי דעת-קהל ממשלתי-פירסומי), עליו לרכוש כוכב. ואכן, לפני שנתיים רכש זורבין את הכוונה הגדולה של הסיקרים, הד"ר מינה צמח. הד"ר צמח ניהלה את סקר דעת-קהל של מודיעין אורח, שב-1977 חזה בקירוב — אך לא בדיוק, בניגוד למה שנוהגים לומר — את תוצאות הבחירות לכנסת. מאז לא היה למינה צמח מול כה רב. היא טענה בחי"ה הבחירות להסתדרות להסתדרות השנה, והיא טענה בשלישית בחי"ה תוצאות הבחירות לכנסת השנה.

אך בין טעות לטעות, עשה אליעזר זורבין שימוש מעולה בסיקרי דעת-קהל של מינה צמח. חלק מהסקרים הללו פורסמו על-ידי הירחון מוניטין. ירחון זה מנהל על-ידי חיים בראון, מי שהיה עוזרו של יגאל אלון. לפני שעברה לדחף, הוכיחו הסיקרים של מינה צמח כי הסקר פולריטי של רבין עולה בהרבה על זו של פרס. כאשר הסיקרים התמודדות במיפ לגת העבודה, שירתו הסיקרים הללו את המערך.

אך לסקרים היו גם תוצאות בלתי-צפויות.

שבועיים לפני הבחירות כמעט גרם סקר לפרס להתפטר מראשות רשימת המערך לכנסת. סקר דומה גרם לפרס

עיים לפני הבחירות למידת דיוק כה רבה?

אף לא אחד מהם. כותבת הדברים היא מרים בנימיני, אסטרולוגית. הדברים התפרסמו בגיליון העולם הזה 2285. סיקרי דעת-הקהל באותה תקופה דייקו הרבה פחות. הם דייקו הרבה פחות גם כאשר התקרבו הבחירות.

אך הדיוק המפוקפק, הערך המדעי ה-

לגות. להצלחתו שו אבוחצירא יש משהות נוספת — פירוד או קיטוב קיצוני ביותר על רקע עדתי. פירוד זה נראה כדבר העלול לגרום לאלומות ולהגברת השינאה והאיבה בתוך העם... אנו צפויים להפתעה מדהימה ביותר הקשורה למיפולגה הדתית לאומית... אחת למיספר מנדטים כה גדול, כפי שהם מציינים וכפי שאנו רגילים. לכן יתכן מאוד שהיא לא תשתתף בהרכבת הממשלה. עד כאן התחזית.

מי מסוקרי דעת-הקהל הגיע כבר שוב-

**ר** יום שדישי, ה-17 ביוני, כמעט שבועיים לפני הבחירות, התפרסמה בעיתון ישראלי התחזית הבאה:

צפויות הפתעות הקשורות בכל המיפולגה המשתתפת בבחירות. הדבר הבולט ביותר באותו יום יהיה — חוסר-הכרעה, או נכון יותר שיוויון בין שתי המיפולגות הגדולות. בכל-זאת מסתמן סיכוי גדול יותר למנחם בגין להרכיב את הממשלה, מאשר לפרס. לשון-המאזניים היא המפתיעה מכולן. לאהרון אבוחצירא יש סיכוי לזכות במיספר מנדטים, וכתוצאה מכך להיות מחזור על-ידי שתי המיפ-

## מדוע הם טועים?

● **האוכלוסיה הערבית.** עורכי הסיקרים אינם מגיעים כלל לשיטת מאוכלוסיי מדינת ישראל — האזרחים הערביים. אף לא אחד מהסקרים לא הצליח, משום כך, לחזות את ירידת חז"ש ועליית המערך ברחוב הערבי.

● **אוכלוסיה כפרית.** המראיינים אינם מגיעים אל תושבי הכפרים הקטנים והקיבוצים והמושבים, וגם התפלגות ההצבעה באיזורים אלה היא בבחינת תעלומה.

● **שאלות מטעות.** אלה נפוצות מאוד דווקא בשאלוני בחירות, כאשר מיפולגות מעוניינות בחלק מהסקרים לשם פירסומם במיסגרת תעמולת הבחירות, ולא דווקא לשם שימוש אמיתי.

● **השאלונים.** גם כאשר השאלות אינן מטעות במתכוון, והן מנוסחות בידי בעלי מיקצוע, יש להביא בחשבון שלק מהשאלות מנוסחות כך שיוליכו לטעות בתשובה, ביגלל ניסוח מעורפל מדי, מסובך מדי, ולעיתים ספציפי מדי.

● **המראיינים.** הללו מקבלים שכר נמוך למדי, על-פי מיספר השאלונים שהם ממלאים. הפיתוי לסיים במהירות את העבודה הוא גדול. החוקרים יכולים לגלות שהוטעו רק כאשר המראיינים המנסה לרמותם אינו מתוחכם דיו. אך גם כאשר המראיינים מנסים לעשות את עבודתם נאמנה, הם טועים לא פעם ברישום התשובות.

● **המראיינים.** חלק מהמראיינים נוטים להטעות ב-מיתכוון את המראיינים. רבים אחרים מאבדים את ריכוזם במהלך השאלות, ומשיבים תשובות מטעות.

איראפטר לומר בוודאות בכמה אחוזי טעות יכולות להסתכם נקודות אלו. במיקרה המוצלח ביותר כמו זה שאירע, אולי, למינה צמח ב-1977, מתקזזות הטעויות אלו באלו, והטעות מסתכמת ב-3% בלבד. אך בדרך-כלל אין חדר כך. הטעויות עלולות להצטבר, ואף להכפיל את עצמן. הטעות בסקרים עשויה להגיע במיקרים מסויימים ל-10% עד 15%.

סיקרי דעת-הקהל נערכים ל"מידגם מייצג" של האוכלוסייה, וכוללים בין 600 ל-1200 נשאלים בכל סקר (חוקרת גרמניה שהשתתפה בסימפוזיון שנערך בירושלים בנושא הסיקרים טענה כי אין שום משמעות מדעית לסקר המסתמך על פחות מאלפיים נשאלים). מידגם הוא מעין חתך, או הקטנה בקנה-מידה של 3,000:1 של האוכלוסיה כולה בישראל, על ההתפלגויות השונות בתוכה. בכל סקר מריצים הסיקרים כ-100 שאלות, ומחיר כל שאלה למזמין נע בין 1,500 ל-3,000 שקלים. לטעויות הגסות שבתוצאות הסיקרים יש עשר סיבות:

● **טעות הדגימה.** זו מוערכת על-ידי הסיקרים ב-3%. ההנחה בטעות זו היא, שמימדיו הקטנים של הסיקר אינם משקפים במדויק את התפלגות האוכלוסיה, אך שיעור העיוות קטן. זו הטעות היחידה שעורכי הסיקרים עצמם מוכנים להודות בה.

● **אוכלוסיה "נמוכה".** שלושה עד חמישה אחוזים מן האוכלוסיה — שאליה מגיעים גם עורכי מסקרים, אינה מסוגלת להשיב כלל על השאלות, או שהתשובות אינן ניתנות כהלכה, ביגלל בעיות של גיל, שפה, או אינטליגנציה.

● **אי-עידכון.** הסיקרים עורכים את המידגם שלהם תוך התבססות על סיפרי בוחרים, או מירשם האוכלוסיו. אלה כמעט לעולם אינם מעודכנים, ואינן מפיק כי ההתבססות עליהם מביאה לכמה אחוזי טעות.

● **השנתון הסטטיסטי.** כדי לבדוק אם אמנם מייצג המידגם כהלכה את האוכלוסיה, בודקים עורכי הסיקרים את עצמם בהסתמך על נתוני השנתון הסטטיסטי. אך נתוניו של השנתון אינם מעודכנים, ובמיקרה הטוב הם מבוססים על מיפוד אוכלוסיו שנערך לפני יותר משמונה שנים. מוצאם של רבים מנתוני השנתון עצמו בסקרים שנערכו בקרב מידגם של האוכלוסיה, ובסקרים אלה שוררות כל הטעויות המנויות כאן.