

מכונה מטיילת

אימה (משמאל)

חורטת סעיפיי

חוק על גופם

של עצידיים

בצפון תל-אביב

מ זה כמה שבועות מופעלת בתל-אביב מכונת-העיניים יחידה במינה בעולם. די להעיד בה מבט מרהוק כדי להתחלחל. המכונה, המונעת בעזרת חשמל, זקוקה לטיפול יומיומי. להלכה די חיה במכונאי, כדי לנקותה ולהכשירה לפעולה תקינה. אך מפאת חשיבותה המיוחדת של המיפלצת המתכתית, הקוטלת חיי-אדם לתאבון, מופי קד צפין הדור-מידים על תקינותה והפי-עלתה.

בשעות היום, כשמרבית התושבים עוסי-קים במלאכת-יומם, שובתת מכונת-העיניים לגמרי. בערבים, כשתושבי העיר ישרי-הדרך מתכנסים וצופים בטלוויזיה, מופעלת המיפלצת כמלוא כוחה. וכשהיא פועלת, רוטטת וגונחת בעוצמה רבה, רועדים עימה קירות הבניין שבו היא ממוקמת.

למרבה הפלא מעטים יודעים בכלל על קיומה של המכונה. וכך, בלב ליבה של תל-אביב — במרתף ברחוב דיונגוף 163 — מופעלת מכונת-העיניים כמה ערבים מדי שבוע, מבלי שאיוושהי רשות ממשלתית או עירונית תנקוף אצבע ותתערב. גם יפיי-הנפש המפורסמים, הממחים להקיע כל עוולה, עוברים על כך בשתיקה.

„כבד את

הממונה עליך”

כ אשר התבקש פעם הקצין המענה להסביר את סודות המכונה לעוברי-אורח תמים שנקלע למקום, אמר: „היא מורכבת, כפי שרואה אדוני, משלושה חלי-קים. ברבות הימים נוצרו כינויים עממיים, במובן מה, לכל אחד מהחלקים האלה. החלק התחתון קרוי 'המיטה', החלק העליון קרוי 'המשרטטת' והחלק האמצעי, זה התלוי-מוסע, קרוי 'המשדדה'.

„שם הולם הוא זה. המחטים ערוכות בצורת משדדה, וכל החלק כולו — תנועתו כשל משדדה... כאן, על היצוע הזה, מטי-לים את הגידון. היצוע מכוסה כולו רובד של צמר-גפן שעליו יושב הגידון בגחון — והוא ערום, כמובן.

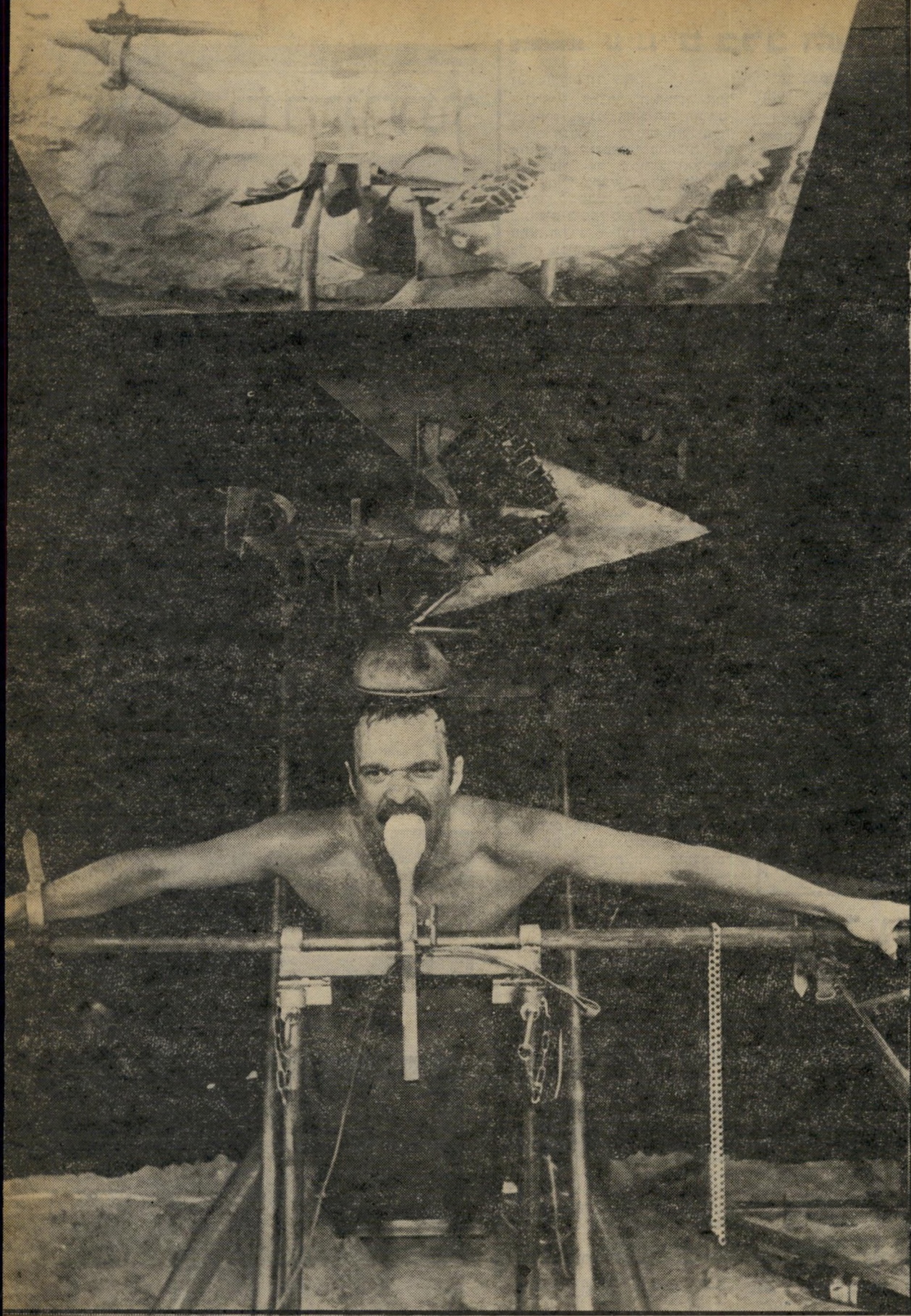
„הנה כאן רצועת-יעור לקשור אותו — כאן לידים, כאן לרגליים, כאן לצוואר. וכאן, למראשותי המיטה, מקום שם האיש יוטל תחילה ופניו למטה, נמצא פקק-לבד, שניתן לכוונו ולהניעו בקלות, עד שהוא חודר במישרים לתוך פיו של האיש. הוא נועד למנוע צעקות ונשיכות הלשון. מובן שהאיש אנוס לקלוט את הלבד לתוך פיו, שאם לא כן תשבור רצועת-הצוואר את מפרקתו.”

האורח התמים נבעת. הוא בתן את ה-מכונה פרט אחרי פרט, גילה שהמיטה והמשרטטת שוות בגודלן ודומות לשני ארגונים כהים. המשרטטת מוגבהת כשני מטרים מעל המיטה, והשתיים מחוברות בקצוותיהן בארבעה עמודי פלזי מבוהקים. בין הארגונים תלויה המשדדה על רצועות פלדה.

„כפי שרואה אדוני, הסביר הקצין ל-אורח. „מתאימה צורת המשדדה לצורת גוף האדם; הנה כאן המשדדה בשביל פלגי-הגוף העליון, וכאן המשדדות בשביל ה-רגליים. לגולגולת נועד רק איזמל קטן זה. הברור הדבר לאדוני?”

האורח, כולו נפעם ומשתאה — לא כל אדם זוכה לראות מכונת-חופת שכזו, ועוד בשעת פעולה — רכן כדי לבחון את המכשיר המוזוויע מקרוב.

הקצין הפשיל מעט את כומתתו והעביר כף ידו על פניו המשולהבים. „ועתה יסכיטיגא אדוני וישמע. המיטה והמשרי-טטת — כל אחת מהן מצויידת בסוללת-



עינוריים בלב העיר

למעשה יכול כל אדם בישראל לחנות במכונת-העיניים בשעת פעולה. לשם כך די לקנות כרטיס לתיאטרון המדרגות, המעלה על בימתו הקטנה מחזה בשם „מושבת העונשין, על-פי סיפור של פרנץ קאפקא.

חתיך, אתלט

ורברבן

א ת התיאטרון החדש הזה הקים השחקן אשר צרפתי בבחינת יש מאין, ללא גיבוי מימסדי ובלי מימון ציבורי. את מכונת-העיניים בנה הפסל יגאל תומרקין לפי תיאוריו של הסופר.

גופו ייכתב: „כבד את הממונה עליך!” האורח גחן על המשדדה, והקצין המשיך בהסבריו המצמררים: „כאן רואה אדוני שני מיני מחטים ערוכים באופנים שונים. כל מחט ארוכה — מחט קצרה לה בצידה. המחט הארוכה היא הכותבת, והקצרה מתיוה מים, כדי לשטוף את הדם, למען יהיה הכתב ברור תמיד.

„מי-הדם הולכים כאן לתוך צינורות קטנים, ומתוכם הם קולחים ובאים אל הצינור העיקרי, המוריקם במרוב אל ה-בור.”

הקצין הורה בידו על כיוון הוריימה של הדם.

האורח זקף ראשו וגישש בידיו לאחוריו, כמבקש לחזור למושביו.

חשמל משלה; המיטה זקוקה לה לעצמה, המשרטטת זקוקה לה בשביל המשדדה. מייד לכשיאסר האיש ברצועות תופעל המיטה ותנוע. היא מרטיטה בריטוטים זעירים ומתירים מאוד, הן לצדדן הן מעלה-מטה. ודאי כבר ראה אדוני מכשרי-רים מעין אלה בבת-יחולים. אבל במיטה שלנו מחושבות כל התנועות מראש ובדיקת גמור, שכן התנועות חייבות להתאים את-אמה שלמה לתנועותיה של המשדדה. ואילו למשדדה נועד התפקיד העיקרי בהוצאת גזרי-הדין אל הפועל.”

גזרי-הדין הוא פשוט בתכלית: משהונח האסיר על מקומו, במיטה, חורטת המשדדה על בשרו את אותו סעיף בחוק שעליו עבר. לדוגמה הצביע הקצין על אסיר, שעל