

ל הצפון מבית שאן עד קרית שמונה

צים אפיקים וגיגוסר. גם הם שמעו על הרעש מהידיעה ששודרה בטלוויזיה, אך הם קיבלו זאת דווקא באדישות. "זה בכלל לא מטריד אותנו", אמר גידעון, נהג מיכלית-הדלק של קיבוץ אפיקים ונסע לדרכו.

ההשגחה

העליונה

ב עיר צפת נראה שהידיעה עוררה הדים חזקים יותר. מהנדסת העיר, לאה בוים, מודאגת מהמצב. "לא קיבלנו הנחיות מאף אחד", סיפרה, "אולם התור שבים שמעו שצפוי רעש-אדמה והם פונים אלי יומיים בשאלות. בעיקר מעניין אותם לדעת אם בנייני העיר יעמדו בפני עוצמת הרעש, והיכן בטוח יותר להימצא בעת התרחשותו — בתוך הבית או בחוץ". הידיעה עוררה דאגה מיוחדת בצפת, בשל הסיפורים שעוד נותרו מהרעש ש-התרחש בעיר בשנת 1837, שבו נהרסה העיר כלייל. המהנדסת בוים עצמה חזתה בארץ הולדתה, רומניה, ברעש-אדמה. "תוך שלוש דקות הכל התמוטט והאנשים נשארו חסרי-אונים", נזכרה. "אבל לדעתי זה היה מעשה בלתי-אחראי להודיע כך סתם לתור

שאן לקרית-שמונה, יש פוטנציאל סייסי גבוה, אשר עדיין לא בא לידי ביטוי ברעש-אדמה. הרעשים הסייסים הנמדדים בארץ מיר-זיסים לפעילות הנמשכת בשבר-הירדן. שבר זה הוא חלק מהשבר הסורי-אפריקאי, שנוצר כתוצאה מרעש-אדמה. שבר מעצם טיבעו מנסה להתאחות, במשך תהליך והתאחות נוצרים אמצעים, שיום אחד האנרגיה האצורה בהם פרוץ באזורי חולשה. על סמך נתונים סטטיסטיים קבע הפרופסור בן-מנחם כי איזור החול-שה, שבו צפוי הרעש, הוא צפון-הארץ.

במועצת בית-שאן מיהרו לכנס את החברים לשיבת-חירום. לדברי סגן ראש-המועצה, מר-סה איובי, מונח על שולחנו מיכתב מיושב-בראש ועדת-מל"ח (משק לשעת חירום) ארצית, משה גת, שבו הם מתבקשים "להתארגן לקראת ה"באות". אולם במישרדו של משה גת לא ידעו כלל על מיכתב כזה. "מל"ח מטפלת אך ורק בבעיות המתעוררות עקב מצב ביטחוני מסויים, וכלל לא בבעיות של רעש-אדמה", אמר גת. "כך שהמיכתב שעליו דיבר איובי לא נגע כלל להתארגנות למיקרה של רעש-אדמה."



הקלית

אפיקים

מוצרי עץ וציפויים

באפיקים לא פוחדים! סמוך לבית-שאן שוכן לו הקיבוץ הגדול ביותר בי מדינה. תושביו כלל לא ייחסו חשיבות לידיעה ואף אחד בקיבוץ לא דואג. גם נהג מיכלית-הדלק בקיבוץ איננו חושב שצריך להתייחס לידיעה שפורסמה.

מייס הנמדדים בארץ מייחסים לפעילות הנמשכת בשבר-הירדן. לשם מיפוי אזורים סייסיים רגישים הוצבו 11 תחנות קליטה מיוחדות, מאילת ועד מטולה, הרושמות את תנועת האדמה במקומות השונים בארץ. מפות סייסמיות מהעולם כולו נשלחות לארצות-הברית, בריטניה וצרפת, שם מעבדים את הנתונים. בשל ההרס הרב שגורם הרעש מתאמצים החוקרים מהמעבדות שבארצות אלה לחזות אותו מראש. תחזית שניתנה לגבי הצפוי התאמת. אם וכאשר יתרחש הרעש, ייחסו בשל כך חיי אדם רבים.

שבים, כדי שיוכלו להתארגן בעצמם. "בשבוע שעבר נסעתי יחד עם ראש-העיר במכונית והתלבטנו בבעיה כיצד נבנה את בית-הספר החדש המתוכנן בעיר, כש-תקציב העיריה צומצם לאחרונה, הצעתי שנחשוב על בנייה טרומית. אולם ראש-העיר הוכיר לי את רעש-האדמה הצפוי, ודנו בבעיה אם קירות טרומיים יעמדו בי רעש. אילו לא ידענו מראש על-כך, יתכן שלא היינו מתחשבים בבעיה זאת". לדברי מומחים בשטח הסייסמולוגיה, ככל שקרובים למוקד-הרעש התאוצה של השבר גבוהה יותר, והיא הולכת ופוחתת ככל שמתרחקים מהמוקד. ישראל אינה שוכנת על הגורת רעש מובהקת. הרעשים הסייס-



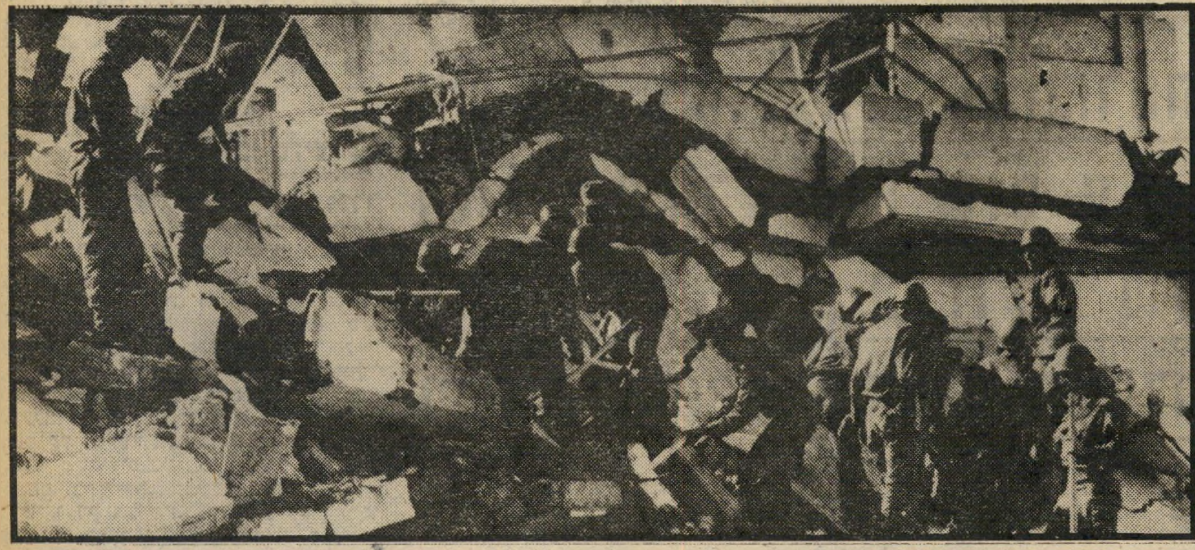
המפקד

מרדכי תמיר, מפקד העיר בית-שאן, לא הוזמן לשיבת-חירום שערכו בעירייה. שבים על האסון הצפוי מעל מירקע הר טלוויזיה. היו צריכים לארגן קודם לכן את המוסדות, כדי שיוכלו להתכונן לקראת מצב החירום, ולמנוע פאניקה. סגן-ראש עיריית צפת, דן איסק, סובר אחרת. "צריך לסמוך על ההשגחה העל-יונה", אומר איסק, שהוא אדם דתי. "אבל יחד עם זאת חשוב גם להודיע מייד לתור



143 שנים נמחקה העיר ברעש-אדמה שהיה צמח 9 בסולם ריכטר. צפת היתה אז מוקד העיר מהידיעה שפורסמה בטלוויזיה.

האבא של בית-שאן הוא לדעת הרוב במקום סגן-אלוף מרדכי תמיר, מפקד תחנת הג"א בעיר. הוא גם האדם שאליו הם פונים בימי המתה, כשהם נמצאים תחת ירי הקטיושות. "אני מתפלא מאוד שהעירייה התכנסה לישיבת-חירום", אמר תמיר. "לא ידעתי כלל על כך. בדרך-כלל אנחנו מאורגנים לקראת כל אסון, אבל כנראה שעל רעש-אדמה איש לא חשב. התחנה שלי דווקא ידועה בשילוב ה-מוצלה שלה עם כל זרועות-ההצלה, פרט ל-בית-שאן אין אף מקום אחד בארץ, שהג"א, מגן-די-אדום ומכבי-האש שוכנים בו ברצף בניינים, ושיכולים לתפקד מייד במצב חירום". בקו גיאוגרפי מבית-שאן ועד לקרית-שמונה יושבים להם בנחת תושבי הקיבוץ-



הדוגמה לפני האחרונה בחודש אוקי סובר פקד רעש-אדמה חוזר את אל-עסנאם שבאל-זיריה בעוצמה של 7/2