

**בגין רצה להיות**

**בטוח ולכן הורה**

**להפקיע אדמות**

**סביב**

**לישכתו החדשה**

**במיזרח ירושלים**

**לני בולדוורים** שעטו קדימה. כפות הענק שלהם הופנו אל עבר כמה עשרות עצירי פרי, שהיו נטועים במיגרש קטן. כהרף עין הורמו מקלות והושלכו אבנים. קבוצה קטנה של מבוגרים וילדים התייצבה מול הבולדוורים. הם חסמו בגור פם את התקדמותן של מיפלצות-הפלדה. ומנעו מהן לעקור את העצים.

זה קרה ביום הרביעי בשבוע שעבר. שדה-המערכה היה מיגרש ששיטחו דונם אחד, סמוך לבניין שנועד להיות הלישכה החדשה של ראש-הממשלה, בשכונת שיח' גראח בירושלים-המזרחית. בעליו של המיגרש, סאלח-עלי מחמוד אבו-טהה, קיבל יום קודם לכן התראה על הכוונה לעקור את עציו.

"באו אלי נציגים של הממשלה, ולקחו אותי איתם", סיפר אבו-טהה בן ה-68. "הם הכניסו אותי לתוך משרד, שנמצא מאחרי הבניין החדש, ושם התחילו לאיים עלי."

הם אמרו לי, שלמחרת, בשעה 12 בצהריים בדיוק, יבואו בולדוורים, שיעקרו את העצים, וישרו את האדמה בשטח שלי. הם הציעו לי לוותר על האדמה ולא להסתבך בצרות. אמרתי להם שזאת אדמה ששייכת למישפחתי הרבה מאוד דורות, ואני בשום אופן לא מוכן לוותר עליה. הם אמרו שאם ארצה ואם אסרב, הם יקחו ממני את האדמה.

"אחרי שיצאתי משם, לקחתי את המישי פחה שלי לשטח, ואנחנו יושבים שם כל הזמן ושומרים. כשבאו הבולדוורים לא נתנו להם לעלות על השטח. אחרי-כך הם התחילו לגדר את המיגרש מסביב,



שלהם, וגם כמה מהעצים של המישפחה, שאותם מתכוונת הממשלה לעקור, בשבוע שעבר ניסו בולדוורים לפרוץ למיגרש, ששיטחו דונם. בני המישפחה עצרו אותם בגופם. הם שומרים על רכושם.

של לישכת ראש-הממשלה בירושלים המזרחית. בתמונה נראים סאלח-עלי אבו-טהה ובני מישפחתו, ניצבים על המיגרש

## הבניין החדש

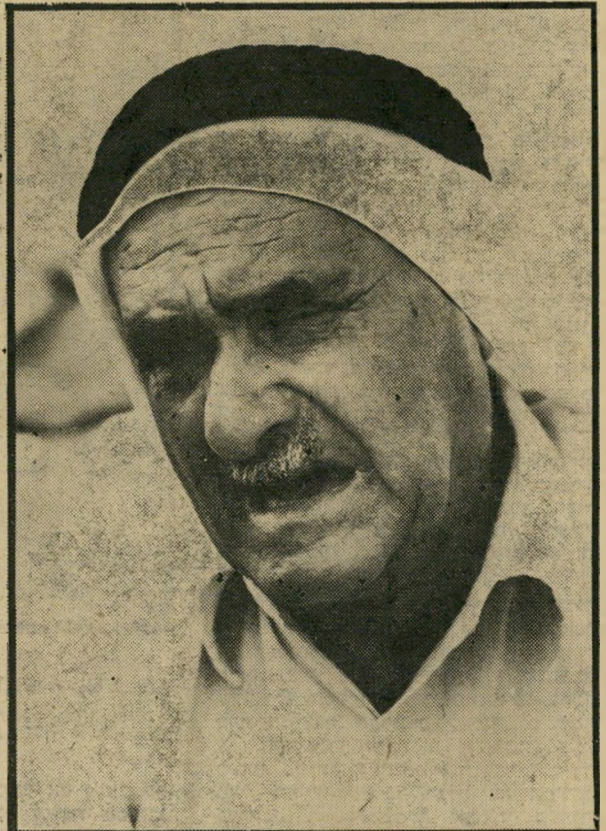
# הירשת

# וגם שדדת?

אבל גם את זה הצלחנו להפסיק. קראתי לעורך-דין שלי, אליאס חורי, כשהוא הגיע הם הסתלקו. אני יודע שהם מתכוונים לחזור. האנשים שלהם באים לבדוק אם אנחנו נמצאים עדיין בשטח. בגלל זה אנחנו לא משאירים את המיגרש אפילו רגע אחד לבד. אנחנו מקיימים כל הזמן מישמרות — מהבוקר עד הערב."

### "טעמים ציבוריים"

**ל**א קשה לנחש מדוע מעוניינת המדינה להשתלט על המיגרש. בניין ראש-הממשלה החדש נמצא בלב איזור המיושב ברובו ערבים. המיגרש של אבו טהה גובל ממש בחצר הבניין. הישארותו בידיים ערביות מהוות, מבחינה זו, סיכון ביטחוני. גורמי-הביטחון האחראים על אבטחתו של ראש-הממשלה מעוניינים ליצור חייץ רחב בין הסביבה ובין הבניין. לשם כך נחוץ להם המיגרש. הצורך באבטחת המקום התעורר זמן רב לפני שהוחלט להעביר את לישכת ראש-הממשלה לשם. ההחלטה על מיגרש עצי הפרי נפלה עוד בשנת 1968, כאשר הועלתה לראשונה התוכנית להקים לידו בניין ציבורי. שרי-האוצר דאו הוציא, בהתאם לסמכותו, צו-הפקעה על מיגרשו של אבו-טהה. הצו נומק ב"טעמים ציבוריים". אולם צו כזה טעון אישור בית-המשפט מחוזי, כדי שניתן יהיה למסור את החוקה על השטח למדינה. מאז שהוצא הצו ועד היום לא פנתה המדינה לבית-המישי פט. לכן אין לה סמכות חוקית לתפוס את המיגרש או אפילו לדור לתחומו.



**"בטוח וברע!"** מבטיחה מייסא אבו-טהה, כי בני-מישפחתה ישרו בביתם. הממשלה רצה לפנות את המישפחה, שבייתה גובל בבניין החדש שנועד להיות לישכת ראש-הממשלה. הם קיבלו אזהרות ואיומים.

**"עד המוות!"** מוכן סאלח-עלי אבו-טהה ללכת, ובלבד שלא יוותר על אדמתו. הוא הסביר כי האדמה שלו מדורי דורות והיא עבורו כמו בן. לכן לא יוכל למסור אותה, או למכור אותה.