

★ האם הועבר בנו  
של בעל פונדק  
שאול לקרייה?

★ האם הקל ארבל  
בתנאי מעצרו  
של סגן פינטו?

★ האם קיבל ארבל  
נדטיסי טיסה  
לחופל ארץ?

★ האם השתתף  
במסיבות סוערות  
באילת ובת"א?

★ מי שיפץ את  
הווילה של ארבל  
בגיבעת אוויה?

★ מה הקשרים של  
ארבל עם גאנדי,  
מנטש ומיזרחי?

# ארבל בתערוכות

**על**ני הקצינים הזוטרים של המישור הצבאי יצאו המוריסבר מפני שחם עם קצין מישור הצבאיתראשי (קמצ"ר). תתאלוף ברוך ארבל. "זה כבד הסוף" אמר אחד מהם לחברו. "האיש מושחת, ולנו הוא נותן נזיפות חמורות על שטויות כאלה." כמה דקות קודם-לכן נזופו שני הקצינים על ידי מפקדהחיל

שלהם, ביגלל עבירה פעוטה הקשורה במיצרכי-מוון.

שיחה זו, שנערכה לפני כשנה, גרמה לסערת השחיתות הגדולה ביותר שידע צה"ל מעודו. שני הקצינים החליטו להקיף דיש את כל זמנם לאיסוף חומר מרשיע נגד ארבל. במשך שנה תמימה הם חיפשו עדויות. הקליטו, רשמו, חייקו עד שלפני כמה שבועות הניחו על שולחן הרמטכ"ל תיק עב-כרס, ובו האשמות חמורות ביותר נגד ארבל.

הרמטכ"ל, רביאלוף רפאל ("רפול") איתן, התייחס לחומר שהוגש לו ב"חומרה רבה. הוא לא הופתע לגמרי. בשבועות שלפני כן הגיעו אל הרמטכ"ל שמועות על התנהגותו של ארבל ושני מיכתבים אנונימיים, ובהם האשמות חמורות נגד ארבל. לרמטכ"ל גם נודע על התיבטאויות של רס"ר מכלא 4, רס"ר (היום טוראי) חיון, שאמר בבית-הדין הצבאי כשיגידון לשנת מאסר באשמת שוחד: "יחד איתי יפול גם הקמצ"ר". בחומר שהגישו לו שני הקצינים היו גם פרטים רבים שנמסרו להם על-ידי חיון.

## אפשר

### בלי זיגל

**ר**פול הוא מסוג האנשים שאינם מר כנים לטאטא אל מתחת לשטיח. הוא החליט לפעול במהירות. הוא קרא אליו את ארבל, הודיע לו על החקירה העומדת להתנהל נגדו והוציא אותו לחופשה. תגור בת ארבל שיכנעה את הרמטכ"ל בצורך בחקירה מקיפה: "אני לא אשם. מעלילים עלי. אני רוצה עורך-דין."

בפני הרמטכ"ל עמדה בעיה. מי יחקור את השוטר הראשי של צה"ל? כדי ש-

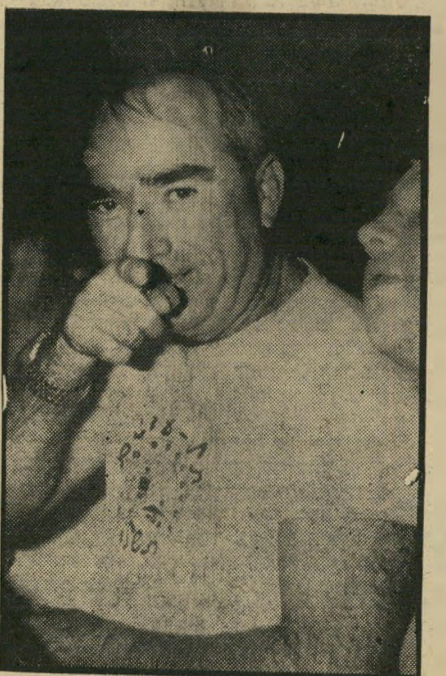
החקירה תהיה ללא רבב וללא משוא-פנים, אי-אפשר היה להטיל אותה על החיל שעליו מופקד ארבל, על המישורה. הצבאית. גורמים אחרים בצה"ל, כביטחון-שדה, אינם בנויים לחקירה מסוג זה.

תחילה חשב הרמטכ"ל להטיל את החקירה על תת-ניצב בנימין זיגל ממחלקת ההונאות של המטה-הארצי של המישורה. אולם הדברים ששמע הרמטכ"ל על סיגנון החקירה של זיגל ולאור העובדה שבמשך השנים נוצרו יחסים ידירות בין שתי המישורות, האזרחית והצבאית, החליט איתן שלא לבהור גם במישורה האזרחית. הוא פנה לשרות-הביטחון-הכללי (השב"כ) וביקש ממוסד זה לחקור את פרשת ארבל.

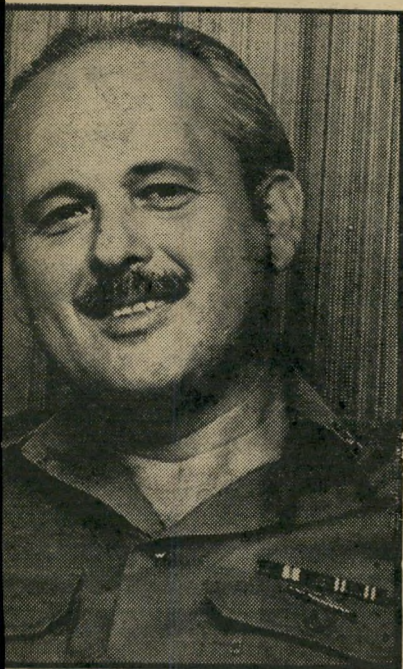
תוך כמה שבועות היה תיק החקירה שלם ומוכן. אנשי השב"כ עבדו ביעילות המאפיינת אותם. הם גבו עשרות עדויות, הקליטו שיחות-טלפון, צילמו מקומות רב-פגישות ויכלו להגיש בתחילת השבוע תיק עב-כרס, ובו מימצאים חמורים ביותר נגד ארבל.

תוך כדי חקירה הגיעו אנשי השב"כ לחומר מחשיד שסימר את שערותיהם. התברר כי ההאשמות הראשונות נגד ארבל, שנסובו בעיקר סביב קבלת טובות-הנאה אישיות ושימוש בסמכותו כדי לשלם עבורן, היו רק קצה הקרחון. בתיק-החקירה נגד ארבל יש חומר המעורר חשד לגבי יחסיו של ארבל עם אנשי העולם-התחתון, אנשים שהוזכרו כראשי-הפשעי המאורגן בישראל, וגם מעשים שונים של ארבל שהראו בעליל כי הוא היה בורר ושופט כמעט מיקצועי בסיכוסים שבין אנשים בכירים בעולם-התחתון.

אך הפרשה החמורה ביותר הנחקרת עתה היא פרשת קופת-גמילות-חסדים שבה היה מעורב ארבל. חוקרי השב"כ, שאליהם הצ-



רמטכ"ל איתן לחקור עד הסוף



פצ"ר שפי להטיק את כל המסקנות