

המישטרה עומדת חסרת-אונים מול תעלומת רצח שולמן, ביגלל דבקותה בהנחה שמקור הרצח בעבריינים פליליים

איש לא ישלם בעד שולמן

ב-22 בחודש זה יתחיל בית-המשפט המחוזי לערעורים לדון בערעור קבוצת בעלי-הקרקעות שלידי בית מרס ביפו, בראשות האחים שניר, נגד החלטת בית-המשפט השלום. זה פסק כי אין לתובעים זכות לרישום או לזיקת-הנאה

ובהסכמתה, חלקה נוספת, שבה עוברת הדרך הציבורית המחברת את חלקת-הבור עם בית מרס.

לפני כשנה רכש הבנק בית-מישרדים שנבנה על-ידי בצלאל מירוחי, אהרון גניש ובית מרס, ואשר נמצא מצידו השני של בית מרס. עתה נותר לבנק לרכוש רק את בית מרס, כדי שיהיה בידו רצף של חלקות לאורך רחוב הרצל, שאליו יוכל להעביר את מרכזו מרחוב יהודה הלוי. בינתיים מתכונן הבנק להקים בחלקת-הבור את יחידת-המחשב שלו.

רצח, הצתה, סוכר

פעילות זו של הבנק, הנמשכת כעשרים שנה, לוותה כל העת במאבקים עם בעלי-הקרקעות במקום. שראו בעין לא יפה את חזירת הבנק לשטחים שהיו, לטענתם, כשלהם. מה גם שחסימת הדרך הציבורית סוגרת למעשה את איזור-המלאכה שמאחרי בית מרס מכל גישה, וגם הדרך האלטרנטיבית, שנתן הבנק, אינה יעילה, מפני שהיא מתפתלת ואינה מאפשרת מעבר של משאיות גדולות. במקום אירעו כמה מעשירצח, שי

טרקטורים שהעלה בנק דיסקונט על מיג' רשיו, סילוק הקבלן שהיה צריך לבנות את בית מרס והחלפתו בקבלן אחר.

החוקר: ארמנד לוי

כר המעשים הללו ידועים היטב לחוקרי המישטרה, החוקרים את מעשיהם ובעיקר את רצח דויד שולמן. למרות שהם הגיעו למבוי סתום בדבוקי תם להוכיח כי דווקא האחים שניר הם הרוצחים, מסרבים חוקרי המישטרה עד היום לנסות לכוון את החקירה לאפיקים אחרים. גורמים אחרים טרם נחקרו. הימנעות זו של המישטרה מחקירת כיוונים כלכליים אינה מיקרית.

ראשית, חוקרי המדור המרכזי רגילים לחקור עסקי סמים, זנות ורצח, אולם המילה "מאזן" מבלבלת אותם. טבעי כי הם יירתעו משאלות בעלות אופי כלכלי. אולם יש עוד סיבה. ראש אגף החקירה רות במחוז תל-אביב, האחראי על התיק, הוא ארמנד לוי, ששמו עלה בעבר בי קשר עם חקירות הנוגעות לרחמים אהרני ניוטוביה אושרי. שמו עלה לא מכבר יחד עם שמות כמה קציני-מישטרה, שיחד



סגן שיפמן שטיחים מקיר-אליקיר

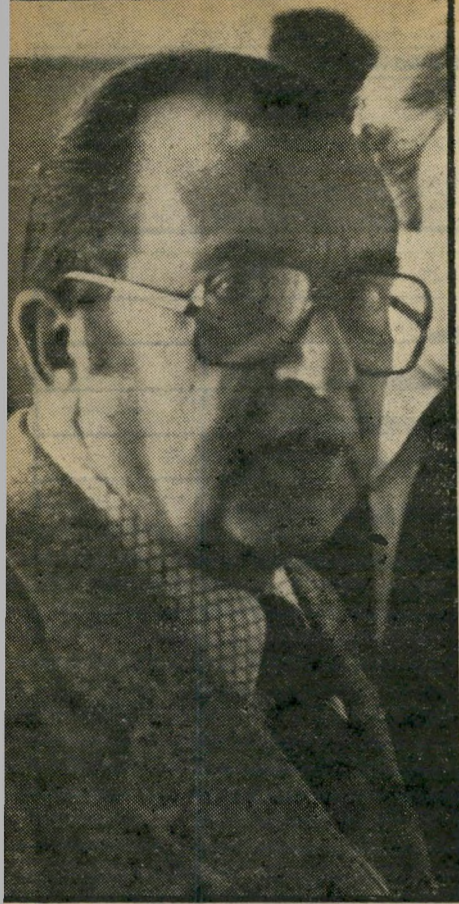


השומר של "דיסקונט" בחקירת-המריבה • דרך חסומה

עם יהושע יפרח ויגאל לוזי רכשו ויר לות בקריית-אוננו בתנאים נוחים. ארמנד לוי הוא האחראי עתה על חקירת רצח שולמן.

במקום היו שומר ושומר בלבד אד רחי, שחמקו לתוך הצריף כשהבחינו בו צלם. בתמונה נראה השומר (חולצה לבנה) החומק לתוך הצריף, מאחוריו השומר בלבד אורחי, שידו האוחזת במכשיר-קשר נראית אף היא. העוזי היה מונח בתוך הצריף.

הבולטים ביניהם הם רצח עלי שניר, שהיה מנהיג המישפחה; רצח דויד שולמן, בעל בית מרס ושטפס של בצלאל מירוחי ואהרון גניש בבניית הבית הגובל בבית מרס; רצח הרצל עוזר, שהיה קשור בי פרשת הסחיטה של פפה (מיכה רוקני שטיין) מבצלאל מירוחי וכן בגביית דמי חסות משורה של עסקים במקום. היו גם כמה וכמה מיקרי הצתה של בתי-עסק, וביכולם שלושה מיקרי הצתה של בית מרס עצמו. נוספו על כך מקרי רים אחרים, כמו שפיכת סוכר למנועי



נרצח שולמן מבוי סתום

לדויד שיפמן היה הרבה מה לתרום לגבי הבנת עיסקות-הקרקע במקום. יש לזכור כי היתה זו עיריית תל-אביב, בתקופה שבה היה דויד שיפמן, סגן ראש-העירייה שאיפשרה את מכירת החלקה של הדרך הציבורית לבנק דיסקונט. לאחר זאת, נתנה עיריית תל-אביב רישיון-בנייה לבנק דיסקונט בחלקה, חודש ימים לפני שזו עברה בעלות בטאבו.

עיסקי

דויד שיפמן

לדויד שיפמן ואשתו שושנה רשמו בפברואר 1968 חברה בשם יאסו בע"מ (מיספרה 6-51049383) והיו בעלי-מניותיה היחידים. החברה עבדה בעיקר עם בנק אגודת ישראל, שניהל על-ידי מנחם ים-שחור. ב-1971 מכר שיפמן שלישי המניות לגידעון בן-צבי, יום מלונות, הגר כיום בערד (היה ציר לוועידה הליברלית מטעם ערד). ב-1975 פרש בן-צבי מן החברה, ובפברואר 1978 הועברו שלישי המניות ליעקב סלומניצקי ממינכן, שיש לו כמה מיפעל-טכסטיל שם.

דויד שיפמן עצמו סיפר לי, כי החברה יאסו היתה ועודנה סוכנת של מיפעל-השטיחים הגרמני הידוע פרוגה. המייצר שטיחים מקיר-אליקיר. כל מי שרכש שטיח חים תוצרת פרוגה שילם לשיפמן קומיסי יון על השטיחים. לדבריו, מאז נבחר ל-עירייה אינו פעיל בעסק, ובשנים האחרונות קונים חלקות שטיחים ישירות מ-פרוגה. גם יוסף מלך-השטיחים קנה וקיר נה מפרוגה (הוא סיפר לי כי היה משלם לשיפמן עמלה של 5% על רכישות השטיח חים מקיר-אליקיר) נוסף על כך נכנסה יאסו לייבוא רהיטים מרומניה, בעיקר ל-בתי-מלון, וכן ייבאה רהיטים מיוגוסלביה.

ב-1972 הקים שיפמן שותפות עם דויד שולמן, לייבוא רהיטים לבתי-מלון. שותפות זו מכרה רהיטים למרבית בתי-המלון בישראל. שיפמן אמר, כי חילקו את הארץ כך ששולמן מכר למלונות בתל-אביב, ואילו הוא מכר בעיקר לאילת, ים-המלח, ירושלים ועוד מקומות. לכן גם ספר על קיב רו של שולמן, כמי שהיה שותפו לעסקים.

יש להניח כי ידידו ושותפו של שולמן יכלו לשהזר אירועים שונים ולזכור שמות של אנשים, שהיו קשורים בעסקיו של שולמן. חקירת אישים אלה היתה יכולה להרחיב את היריעה ולאפשר למישטרה לגבש תפיסות נוספות, העשויות לקדם חקירה שהגיעה למבוי סתום.

מפליא שהמישטרה דבקה בתפיסה אחת, ואינה מנסה לגבש מחשבות חדשות.

יגאל ריב