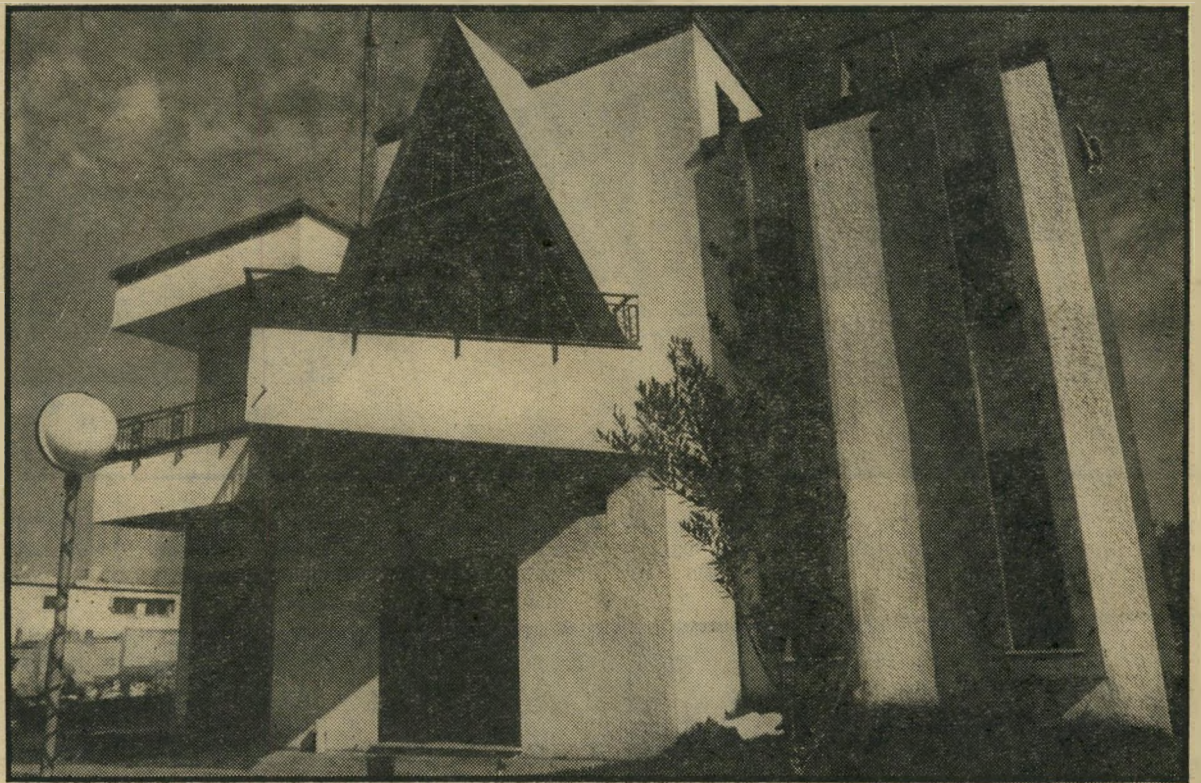




קומות ובו שיבעה חדרים. לגילגולי 12 ילדים. סמוך לוילה שבנה עומד ביתו הקודם, שאותו השאיר לבנו הבוגר. "בניתי את הווילה כי יש לי כסף ואני רוצה לדאוג לילדים שלי", סיפר. "אבל כיום אני מצטער שלא השארתי אפשרות לבנות עוד קומה. הילדים האחרים יגדלו, ואצטרך לדאוג גם להם. היום יותר כדאי לבנות לגובה".

הערביים להשפיע יותר על עיצוב הבתים. הווילות בכפר טירה אינן פחות מספר ארות מאלה שבכפר טייבה. אם כי מיספרן קטן יותר. אחת מהן שייכת למישפחה מאנצור, בעלת שתי קומות ושמונה ה' חדרים. ראש המישפחה, לאטיף, קבלן ה' מספק פועלי ניקיון לבתי-החולים, בנה את הבית בהשקעה של חצי מיליון לירות. את הביצוע עשה קבלן מן הכפר. החומרים

פתחים על גג הבית, כך שקרני האור חודרות בעדם. פנים הבית מעוצב בסיגנון מערבי מוב' הק. הוא כולל פינת אוכל גדולה, עם כיור לרחצת ידיים, מיטבה סופר-מורדני עם מירב השיכלולים, שלושה חדרי-שירותים, שני חדרי-אמבטיה, חדרי-אורחים, חדרי שינה וחדרי-ילדים. כולם מרהטים ומעור צבים עליפי האופנה המערבית.



המשולש

הוא הצורה המאפיינת את חזית ביתו של סאלח ג'אבר. בתמונה למעלה, האשה על רקע הנוף הנשקף ממירפסת ביתה. בתמונה למטה, סאלח ג'אבר עם ילד מצרי, השחקן פאריד שאוקי.



ואכן יש גם כאלה המעדיפים לבנות בתים משותפים בני שלוש קומות תחת וילות. כך נמצא לפעמים פיתרון דיוור ל' חמולה שלמה בכניין אחד. אולם אותם היכולים להרשות לעצמם הוצאות גדולות יותר מעדיפים וילות.

מול המיבנים המפוארים ההולכים ומר' קמים בכפרים הערביים, ניצבים הבתים המסורתיים, שצורתם לא השתנתה במשך עשרות בשנים. על רקע הווילות בולט כיעורם לעין, ואפילו השמרניים שבין תושבי הכפרים משתכנעים כי החדש טוב מהישן.

לא כך הדבר לגבי עיצוב הפנים. המת' רנים שבין בוני הווילות סיגלו לעצמם את העיצוב המערבי, אך הם נחשבים עדיין בבחינת יוצאי-דופן. הרוב הגדול של דיירי המיבנים הישנים לוטש עיניים אל המראה החיצוני של הווילות, אולם באשר לפנים — מרביתם מעדיפים עדיין את המסורת הישנה. תופעה בפני עצמה היא השילוב בין



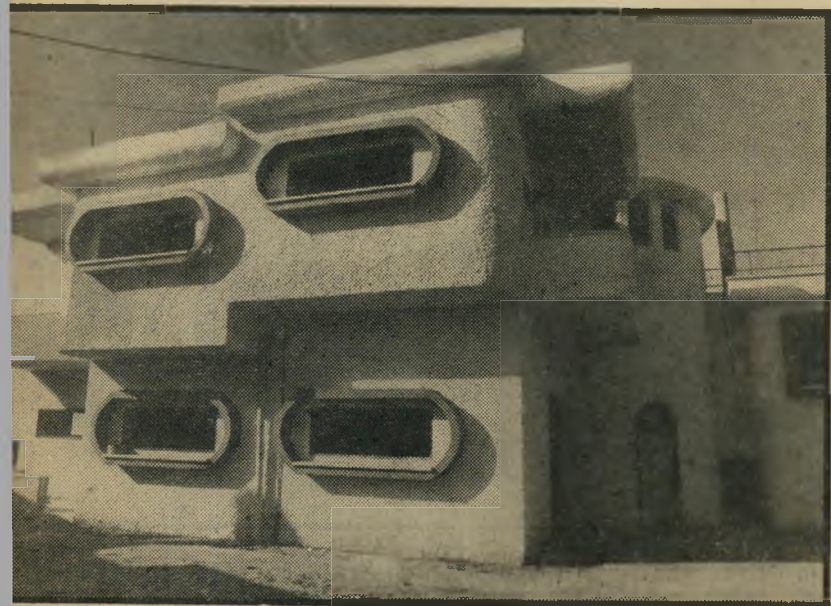
כל זה עלה 250 אלף לירות, בנוסף למחיר הקרקע, שנרכשה תמורת 45 אלף לירות לפני שבע שנים.

את הלהיטות אחר הסיגנון והפאר ה' מערביים מסביר האדריכל עדל מאנצור מן הכפר טירה. "ראשית, פועל כאן גורם ההשפעה מן הנעשה אצל היהודים", הוא אומר. "בנוסף לכך נותנת את אותותיה התופעה של רווחה כלכלית בקרב שכבות מסוימות בכפר הערבי. כיום ישנם גם מהנדסים ואדריכלים ערביים, מה שלא היה עד לפני כמה שנים. המהנדסים היהודים, שתיכננו כאן את הבתים בעבר, עבדו עם מודלים שאותם הם שיכפלו ומכרו לכל דורש. כך נוצרה תופעה של בתים רבים זהים לחלוטין.

"המהנדסים והאדריכלים הערבים, לעומת זאת, מקפידים יותר על תיכנון פני הכפר. להם יש גם קשר טוב יותר עם מזמיני התוכניות. במהנדס ערבי נותנים גם אמון רב יותר, ומסורים כידיו עבודות שלא היו מוסרים ליהודי. כך יכלו המהנדסים

הישן והחדש. ישנם בעלי-בתים המעדיפים לבנות בית חדש ממש על גבי ביתם הישן. הדבר שכיח בעיקר אצל אלה שידם אינה משגת קניית שטח קרקע נוסף. הם אינם יכולים להרוס את ביתם ולהמתין ללא קורת גג עד אשר תושלם בניית הבית החדש. לכן מעדיפים לבנות את האחד על השני.

בניית הישן על גבי החדש אינה מצטמ' צמת לגובה בלבד. הבתים החדשים חוברים את הישן לכל צדדיו. באופן כזה נבלע הבית הישן בחדש, עד שלפעמים כימעט שקשה להבחין בו. לצורת בנייה זו יש גם יתרון נוסף, שכן היא משמרת את הר



"יש כסף!" אומר אבו נ'לג'ולי חאג' סאלח מסירה. הוא השאיר את ביתו הישן לבנו הבוגר, ובכספו בנה לעצמו וילה מפוארת בת שתי קומות. כיום הוא מצטער על שלא השאיר אפשרות לבנות קומה נוספת.

אללה

היא הכתובה המופיעה בצורת חריצים על גג ביתם של סאלח ג'אבר מאסרי ואשתו צ'אפה. בתמונה: נה: צ'אפה עם אחת מבנותיה בתוך הבית.

ניקנו מסוחרים שונים במשך תקופה של עשר שנים. רק אחרי שהיו בידי לאטיף כל החומרים, החל בבנייה לפני כשנה.

אופנת

המתיוונים

בית מפואר אחר שייך לאבו ג'לג'ולי חאג' סאלח. ביתו מתנשא לגובה שתי

