

## פרק 5 בסידרה המותחת הרכב השיכבה השלטת

### בכל תחומי החיים במדינה ואת מקורות הכוח שלה

# חלוקת השלטת

על ספסרות בקרקעות, מבנייה ומתוצר חקלאי הם נמוכים ביותר.

#### מי יעלה ומי ירד

#### — ובכמה?



**ב** 1948, עם קום המדינה, עוברו מיליון דונם עליידי חקלאים יהודיים. תוך שנתיים, עד 1950, העביר לרשותם הממונה על נכסי-נפקדים מיליון דונם נוסף פים של אדמות מעובדות, אדמות אלה חולקו בין המחליטנים ושולחיהם — תנועות המושבים, התנועות הקיבוציות והמושבות. המפתח לחלוקה זו היה פשוט: המצב שהיה קיים ערב קום המדינה, כאשר כל אחד מהגורמים קיבל, פחות או יותר, חלק יחסי מהשלל. בגלל המיבנה המיוחד שלהן, המאפשר התפשטות קלה למקומות חדשים, זכו תנועות המושבים והתנועות הקיבוציות בנתח יחסי קצת יותר גדול מבחינת השטח. אך בעלי הפרדסים והאדמות, שהמושבות הוותיקות — בעיקר אלה שבאזור המרכז — פוצו מבחינת ערך הקרקעות. זאת משום שבמושבות אלה — כחדרה, פתח-תיקוה, רחובות וראשון-לציון — החלה להתפתח בנייה עירונית מהירה. שהקפיצה לשחקים את ערך הקרקעות החקלאיות (לשעבר).

באשר לקרקע העירונית עצמה, גם כאן נעשתה החלוקה לפי המפתח המקובל. חלק נימסר להברות שיכון ממשלתיות, ציבוריות והסתדרותיות, אך הרוב "החוכר" לספסרי קרקעות ולקבלנים פרטיים. שאי אפשר לומר עליהם שהתעשרו בן לילה, משום שהיו עשירים גם קודם לכן. אך אין ספק, שתוספת הקרקעות הזו היטיבה מאד את מצבם. בין אלה אפשר להזכיר את מישפחות בן-עמי ומכנס בנתניה; קרסו, מוגרבי, הלר ולבונטין בתל-אביב; קוקיה בירושלים; מטלון וטייבר ברמת-השרון; רוקח וספיר בפתח-תיקוה, ויעבץ בחולון.

כדי לתפוס את ההיקף העצום של הנכסים, שהועברו מרשות המדינה לידי המחליטנים הללו, שעוסקים בקרקעות ובבניינים עירוניים, די לציין את הנתון הבא: כשליש מבין 400 אלף העולים ששוכנו בערים הגדולות ובמושבות, בין השנים 1948 ו-1953, שוכן בבתי נפקדים, ויותר ממחצית — על קרקעות נפקדים.

נתח-השלל השני שאותו חילקו — ומחלקים — המחליטנים ביניהם בהגיענות רבה הוא התקציב הלאומי. זה מורכב ממיסים ומילואות מקומיים ומזרם ההון שהגיע מחו"ל לקופות הממשלה המוסדות הלאומיים. הון זה כולל את "כספי העם היהודי" — דהיינו, כספי המגביות וההכנר סות מאיגרות-החוב של ההסתדרות הציונית, כספי השילומים מגרמניה, וכן המילואות והמענקים שניתנו למדינת-ישראל ממדינות זרות ומהבנק העולמי. זרם ההעברות מחו"ל מהווה כרבע מהכנסות המדינה. כיצד מחולקות הכנסות אלה מאז 1948?

על פי מפתח-הקסמים הידוע, העובר כחוט השני לאורכה ולרוחבה של הכלכלה הישראלית:

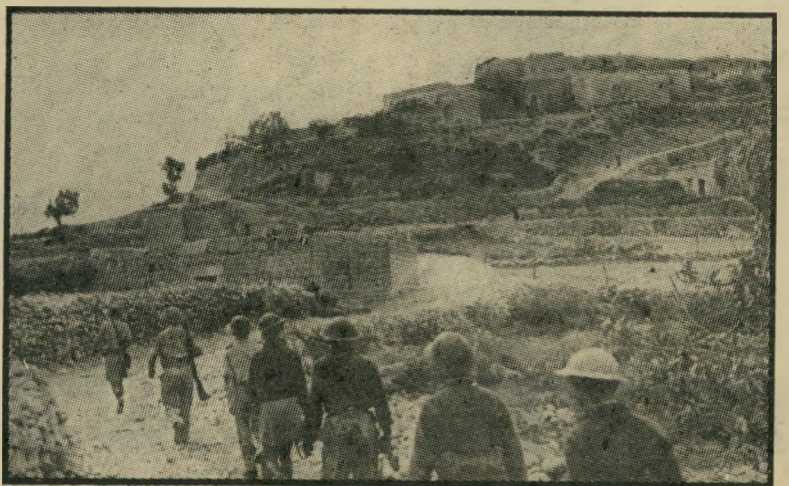
- 20% לסקטור הממשלתי.
- 20% לסקטור ההסתדרותי (ובכלל זה תנועות המושבים, תנועת הקואופרציה והתנועות הקיבוציות).
- 60% לסקטור הפרטי. האחוזים אינם מדויקים לגמרי, והם משתנים מפעם לפעם ב-3%—2 אחוזים כלפי מעלה או כלפי מטה. השינויים הקטנים הללו היו פעם חשובים ביותר. יש לזכור, שכל אחוז מהתוצר הלאומי פירושו מיל-יארדי לירות במחירי היום. כל עוד פעלו (המשך בעמוד 73)

הברית של דויד בן-גוריון וחיים ויצמן, בין מפא"י והציונים-הכלליים, היתה ברית פוליטית ששיקפה את מידת ההסכמה הכלכלית והחברתית שאליה הגיעו המחליטנים של היישוב הוותיק — שבסיסם היה בשיכבה צרה שמנתה כ-100 אלף אנשים. כשקמה המדינה החלו המחליטנים לרדות את הדבש. הם חילקו ביניהם את השלל הגדול, על-פי מפתח מוסכם. כשהם מגייסים לעזרתם את מנגנון המדינה, ממנים עצמם כאמטרופסים על נכסי-הנפקדים, רותמים לעולתם את האידיאולוגיה של הממלכתיות, ועושים שימוש בסיסמה "קליטת העלייה", הרחיבו והעמיקו המחליטנים את הפער שבינם לבין כלל האוכלוסיה. כיצד נעשה הדבר — על כך בפרק זה.

#### זאת שלמה פרנקל

מכל הבא ליד. אך זה היה רק כסף-קטן לעומת הרכוש העצום שהועבר לרשות המדינה. זו ייסדה משרד מיוחד, לטיפול ברכוש הזה תחת פיקוחו של האמטרופוס לניכסי נפקדים. רובו של שלל המילחמה הזה היה, כמוכון, נכסי דלא-ניידי, אדמות ובניינים. עד שה-חלה ממשלת הליכוד נוקטת במדיניות הקרקעית החדשה שלה — מכירת אדמות המדינה — נמצאו כ-92% מהקרקעות בידי המדינה. אך אדמות אלה הוחכרו לחקלאים, לספסרי קרקעות ולקבלנים ל-50 שנה, כאשר המחירים נמוכים בהרבה ממחירי השוק, והמיסים שגובה המדינה מרווחים

על פי הערכת סוכנות הפליטים של האו"ם, 330 מיליון דולר, סכום השווה לתוצר הר לאומי הישראלי לשנתיים. מיספרים אלה אינם כוללים את ערכן של אדמות-המדינה ואדמות ההקדש המוסלמי (הוואקה). כמו כן אין הם כוללים את ערך האדמות של הנפקדים-הנוכחים, שהופקעו מידי הערבים שהמשיכו להתגורר בתחומי מדינת-ישראל אחרי מילחמת השיחור, בטענות מגוחכות, תוך שימוש בחוקים קולוניאליים ניפסדיים. חלק משלל עצום זה נבזז כבר בימי המילחמה ומייד אחריה. על-ידי הלוחמים שלקחו "מוכרות", אך בעיקר על-ידי הדר-גים העורפיים ואזרחים שלקחו לעצמם



חיילי צה"ל נכנסים לכפר ערבי נטוש (1948) רודים את הדבש —



מעברת עזרים (1950) על פי מפתח מוסכם

**ה** מנוח קארל מארכס, שניתח את מיבנה החברות האירופיות של תקרן פתנו, טען כי שולט בהן מעמד "בעלי אמצעי הייצור". כוונתו היתה לבעלי ה-תעשייה הגדולים, בעלי האחוזה והעומדים בראש המוסדות הפינאנסיים והמסחריים. הללו, בתוקף מעמדם — טען מארכס — מפעילים את המוסדות הפוליטיים והחברתיים כרצונם, לצורך האינטרסים שלהם. הם משתמשים במישטרה ובצבא לשמירת שילטונם, ומעצבים את עולמה התרבותית-אידיאולוגי של החברה תוך הפיכת ההש-קפות המסייעות לשילטונם לנחלת הכלל.

בשם הרעיונות האלה יצאו המהפכנים הרוסיים למילחמת המעמדות שלהם, וכוננו את המעצמה הסובייטית. מילואן דג'לאס, קומוניסט שביה שנים ארוכות בכלא היר-גוסלבי, נותן את אחד התיאורים הגאמיים ביותר של החברה הסובייטית ומציג את המעמד החדש השולט בה. והיה הביורוקר-רטיה הפוליטית, הכלכלית, הצבאית והאי-דיאולוגית של המיפלגה הקומוניסטית הסובייטית. אין היא בעלת אמצעי הייצור במובן הישן, אך שליטתה בהם מקנה לה אותם יתרונות וזכויות-יתר שיש לה. בעלי אמצעי הייצור" בחברה המערבית. המעמד החדש מחזיק בידי שילטון מוחלט על המוסדות הפוליטיים, הכלכליים והצבאיים, וגלגלי השילטון טוחנים ביעילות, אכזרית לפעמים, כדי לשמר את השילטון בידי המיעוט הקטן של בעלי זכויות-היתר.

בארץ-ישראל של היישוב צמחו זה בצד זה המעמד השליט של מארכס והמעמד החדש של דג'לאס. במקביל, ותוך שיתוף פעולה הדוק, הקים כל אחד מהם את אירגונו ומוסדותיו. התיאום נעשה בצמרת, בין בן-גוריון ווייצמן, אך בין שני הגופים קישרו שני חוטמים: התנועה הציונית ואירגון ההגנה.

כשקמה המדינה החלו שני אלה — המעמד השליט (האיכרים והפרדסנים, בעלי המוסדות הפינאנסיים, הסוחרים, ועימם היבואנים והיצואנים ובעלי-התעשייה, שי קיבלו תנופה גדולה בעת מילחמת-העולם השנייה) והמעמד החדש (הביורוקרטים של ההסתדרות ומיפילגותיה, מנהלי המוסדות הכלכליים, שמאחוריהם העתודה האנושית של חברי המיפלגה המהירה, מהקיבוץ ומהמושב) בחלוקת השלל הגדולה.

#### תחת גפנים

#### ותחת תאנתם



**ה** שרז הראשון היה הרכוש הערבי "הנטוש". במילחמת השיחור ובתוקף הסכמי-שביתת-הנשק נספחו למדינת-ישראל כ-5,750 קמ"ר. מרבית השטחים הללו — בגליל, ברצועת החוף ובפרוודור ירושלים — היו מיושבים ערבים. אך הרכוש הנטוש לא נמצא רק בשטחים אלה, אלא גם בשטחים שנכללו מלכתחילה, על-פי תוכנית החלוקה, במדינה היהודית.

בשבועות האחרונים התנהל ויכוח מעניין על יציאת הערבים מלוד ומרמלה. האם גלו מרצונם — או הוגלו? ויכוח זה משקף מילחמת-תעמולה בת שלושים שנה בין ישראל לערבים, על הסיבות לבריחת הפלסטינים ב-49—1947. אך התוצאה בשטח ידועה: 650 אלף פלסטינים הסתלקו מבתיהם והפכו לפליטים. הם הותירו מאחר ריהם שטחי קרקע עצומים, רובם מעובדים. חלקם נטועים בפרדסי הדורים וזיתים, מטעי עצי פרי וכרמים. בערים נותרו בתי-חרושת, בתי-מיסחר ובתי-מלאכה; בניינים ובתים, מחצבות ורכוש פרטי רב. ערכו של הרכוש הפרטי, "הנטוש" הגיע,