

500 טון בטון קרסו על חמישה

פועלים - אבל הגופות נשארו שלמות

- מפני שהנלכדים מתו בחנק

מוות בתוך

הקל-קר

מתחת להריסות ומצאו בדרך זו את מור
תם.
צוותי החילוץ עדיין קיוו, שיצליחו
להציל את הלכודים. כלבי גישוש הובאו
למקום, כדי לסייע באיתור הלכודים. משי-
אבה הזרימה אוויר מבעד לסדקים ב-
בטון, כדי להחיות את הלכודים עד ל-
חילוץם. אולם מירב המאמץ הושקע כל
העת בעבודת החילוץ עצמה.

מיסגרת הברזל הענקית, שצנחה יחד
עם מישטח הבטון וגשורה מחוברת
מעליו, נחתכה בעזרת מבערים. חלקיה
פוננו בזה אחר זה. מישטח הבטון עצמו
פוצח בעזרת פטיש-אוויר. הדחפורים הרי-
מו בוהירות את חלקי הבטון וכוחות
ההצלה סרקו מתחתם, תוך סיכון נפשות,
במטרה לגלות את הלכודים.

באופן זה נתגלתה בחצות הלילה גופתו
של מנהל-העבודה, קלימו מגידיש. הרופ'
אים קבעו במקום את מותו. אשתו ושניים
מתוך חמשת ילדיו, שהגיעו למקום, פרצו
בועקות. האשה נתקפה בהיסטריה ונזקקה
לזריקת ארגעה. עם שחר נתגלו עוד

המנוסים בדרך כלל בחקירות רצח, שוד
ואונס, היתה חקירה זו בלתי-שיגרתית
לחלוטין. אולם ברור היה לכל, כי אחרי
שתסתיים עבודת החילוץ, תתבע התע-
לומה את פיתרונה — כיצד נפל הגג
הגרול ומי אחראי למותם של חמישה
עובדים?

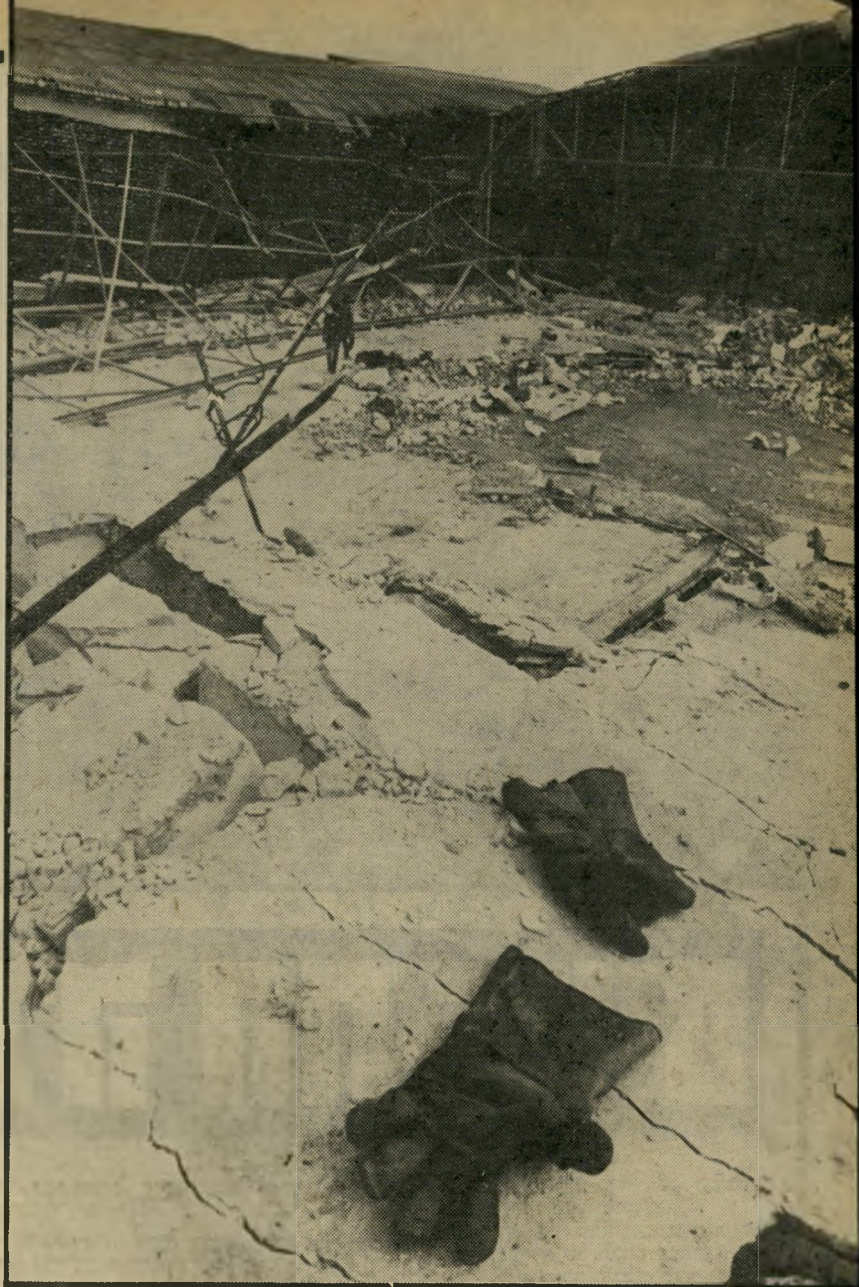
זריקת

ארגעה



חקירת המושטרה העלתה, כי
סמוך לשעה 6 בערב היום השלישי
בשבוע שעבר, עסקו תשעה פועלים ו-
מנהל-העבודה בהסרת התומכים האחרון-
נים של גג בית-הקירור החדש, שיציקתו
נסתיימה לפני זמן מה, במיפעל גת בקי-
בוץ גיבעתיים מאוחד.

לפתע התמוטט הגג. חמישה פועלים,
שנמצאו במיקרה ליד פתח היציאה, הצ-
ליחו להימלט. הם נפצעו קלות. ארבעה
הפועלים הנותרים ומנהל-העבודה נקברו



תיקרת הבטון

שאורכה 40 מטר, רוחבה 35 מטר, גובהה 10 מטר ומישקלה
כ-500 טון, התמוטטה תוך שניות ונפלה בשלמות מטה.
בתמונה נראים חלקים מהתיקרה על הריצפה, אחרי שפוצחו בפטיש-אוויר במיבצע החילוץ.

קדי רעם אליר בישר את בוא הר'
אסון. גג ענקי, שגובהו 10 מטר,
אורכו 40 מטר, רוחבו 35 מטר ומישקלו
כ-500 טון, התמוטט תוך שניות וקרס
תחתיו. ארבעה פועלים ערביים ומנהל-
עבודה יהודי מצאו את מותם מתחת ל-
הריסות.

מייד עם היוודע דבר האסון הזעיקו
חברי קיבוץ גבעתיים את המישטרה.
הגג שהתמוטט נימצא במיפעל גת שבקי-
בוצם. כוח מישטרה יצא למקום ובמקביל
הוועקו גם מכבי-אש ומגן-דויד-אדום. כ-
הגיעם למקום גילו מישטח בטון ענקי,
שהיה עד לפני דקות אחדות תיקרה, ועתה
הפך ריצפה.

תחילה לא היה ברור כמה אנשים נל-
כדו תחת הגג שקרס, באיזה איזור הם
נימצאים ומה מצבם. הקושי שניצב בפני
אנשי המישטרה וצוותי ההצלה היה, כ-
צד להרים את מישטח הבטון, שצנח מטה
בשלמות, יחד עם מיסגרת הברזל שהיתה
מורכבת מעליו, ואיך לחלץ את הלכוד-
דים התחתיו.

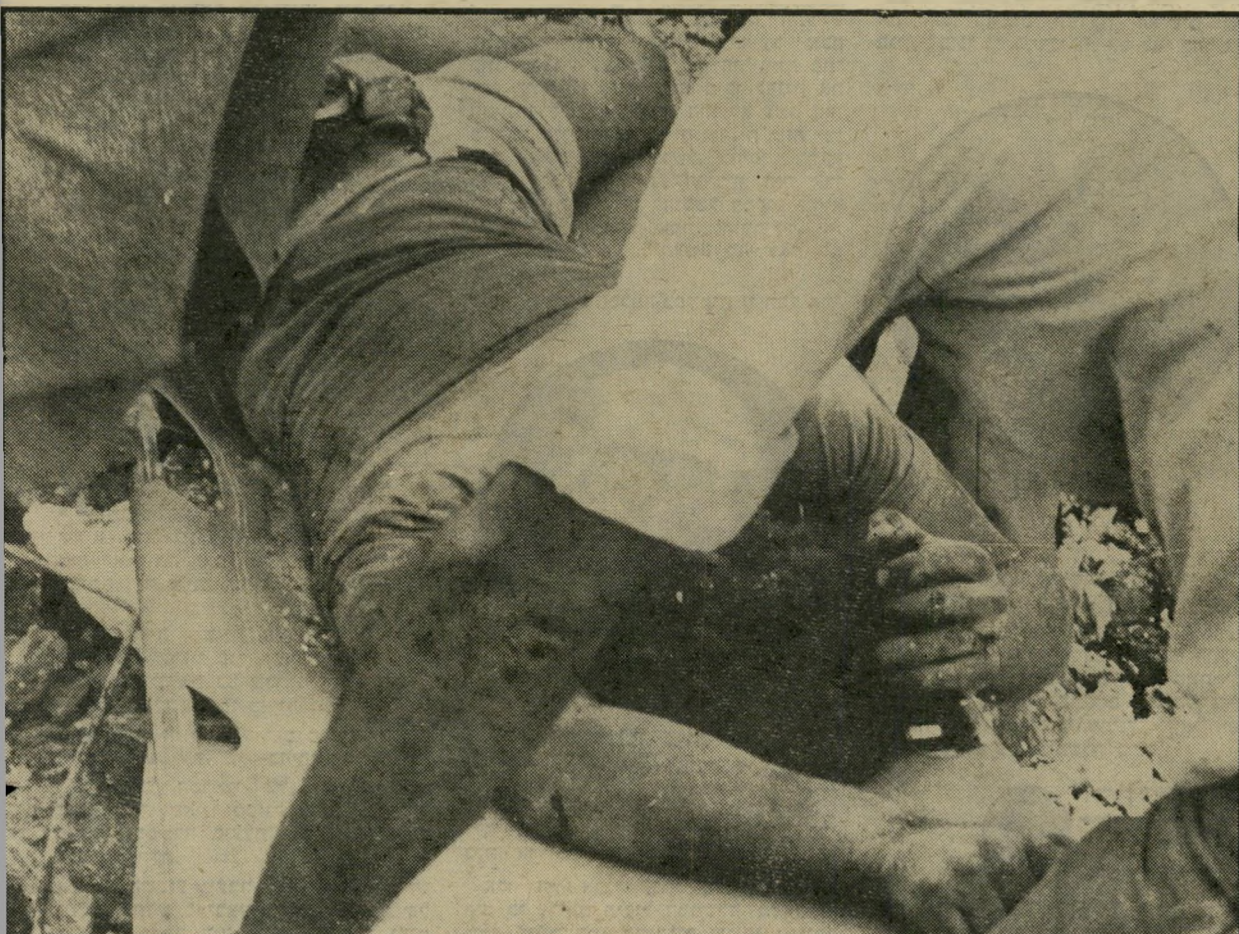
איך נפל

הגג



מפקד מרחב השרון, ניצב-מישנה לוי
שאו, הבין כי הכוח שנמצא במקום
לא יוכל להתמודד עם גודל המשימה. הור-
עקו כוחות חילוץ של צה"ל, מגוף ענק
ממכבי-אש תל-אביב, דחפורים ואנשי
מיקצוע המתמחים בפירוק וחילוץ. במקום
הוקם מטה חירום, שפיקח ותיאם בין
הצוותים השונים. אנשי הקיבוץ דאגו
לחשמל ולתאורה, והוחל במיבצע החילוץ
הגרדול, שנמשך אל תוך הלילה.

בו בזמן החלה חקירת האסון. עדי-
ראייה שונים נחקרו במקום ונאספו דגיי-
מות של בטון, ברזל, לבנים ועוד חומרים
שהרכיבו את המיבנה. לגבי השוטרים,



המשמש חומר מבודד מחום. הגופות נבלעו בתוך הקל-קר הרך,
לכן לא נחצו. בתמונה רואים את גופתו של אחד ההרוגים,
אחרי שחולצה. סיבת המוות: לחץ בין שני גופים וחנק.

גופות ההרוגים נתגלו ללא נזקים
חיצוניים בולטים. תיקרת הבטון של
בפנים בשיכבה עבה של קל-קר,
בית-הקירור היתה מצופה

ללא פגישת