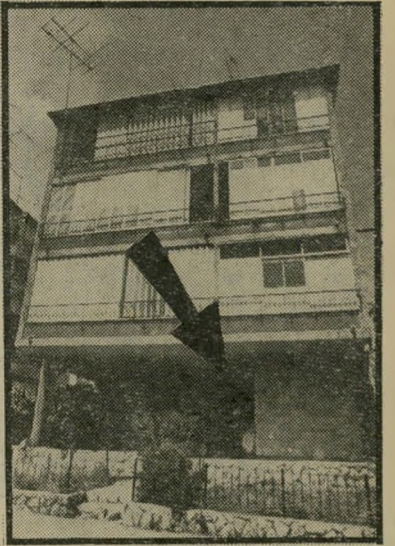


מאת יגאל לביב

## עיריית בני-ברק מסייעת לבנייה בלתי-חוקית

סגן-ראש-עיריית בני-ברק, ש'מעון סורוקה, מסרב לטפל במרשת בנייה בלתי-חוקית, שלוותה בהגשת מיסמכים מזוייפים לוועדת בניין-ערים. מישטרת ישראל, שהוגשו לה תלונות על הזיוף במאי השנה, אינה עושה אף היא דבר, והנימוק של הנמנעים הוא, כי יש לעודד בנייה של דתיים חסרי-דור.

**אליעזר כץ**, חבר ועד הבית ברחוב ביל"ו 20, התלונן כי דייר קומת-הקרקע בנה וסגר את השטח מתחת לעמודים. אחרי שהעירייה סירבה כמה פעמים לעשות משהו, הצליח להביא פקח, שאישר, כי אכן הבנייה היא בלתי-חוקית. כך הוציא



הבית ובו הבנייה הבלתי-חוקית. סגן-ראש-העיר סורוקה מה שאסור לכל — מותר לדתיים

בבית-המישפט צו להפסקת הבנייה, ובאמצעות הצו אכן את המישטרה להפסיק את הבנייה. במקביל פנה פעמים רבות לעירייה, כי תוציא צו-הריסה, אך סגן-ראש-העיר סורוקה סירב, כיוון שהבנייה היא של תושב דתי. לכך נודע כי הבונה הגיש בקשה לוועדת בניין-ערים לאשר את הבנייה, ומצא כי לבקשה צורפו חתימות מזוייפות שלו ושל עוד ארבעה דיירים, התומכים בבנייה. תלונתו בעירייה נתקלה ביולזל, והוא התלונן במישטרה, שטרם עשתה דבר.

## גדל הבסיס הכלכלי לפאשיזם

אינפלציה והתרששות שכבות נרחבות של הבורגנות הזעירה והשכירים הן כר המחייה לכל תנועה פאשיסטית. כך הוכיח הנסיון בכל העולם. נתונים של מינהל-הכנסות-המדינה מראים, כי ישראל הגיעה למצב דומה מבחינת הבסיס החברתי-כלכלי.

נתונים על הכנסות העצמאיים מראים כי חלקו של העשירון התחתון בקרב העצמאיים ירד משנת 1975 ב-62%. חלק העשירון השני מלמטה ירד בתקופה זו ב-19%. לעומת זאת חלה הטבה משמעותית בהכנסה-נטו של העשירון העליון, וחלקו בסך הכנסות עלה ב-35%. במקביל גורם תהליך תקופה זו ב-35%. במקביל גורם תהליך האינפלציה המהיר להתרששות השכבות החלשות של השכירים, ויוצר את השכבה שהיתה ידועה באירופה כ-"לומפאן-פרולטרואט" (פרולטריון ה-סמרטוטים).

מצב חברתי כלכלי זה מהווה בסיס נאות לצמיחת תנועה פאשיסטית על רקע המצב המדיני.

## דינגר ינהל

### "הבנק למימון"

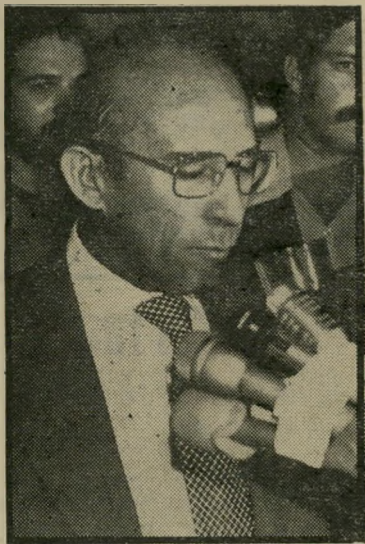
מיכאל זינגר, סמנכ"ל חברת "אל-על" וראש אגף-הכספים שלה, ינהל את "הבנק למימון וסחר" שנרכש לאחרונה על-ידי קבוצת "בנק המזרחי". הבנק היה שייך ל"בנק קונטיננטל בשוויץ", ש-נכס לקשיים בגלל התמוטטות מערכת-הבנקים שלו בעולם.

## קרן המצוקה

### הרוויחה 3 מיליון

### דולר בזהב

קרן-המצוקה, מיסודו של ראש-הממשל-לה, הרוויחה ברכישות זהב בחודשים האחרונים כ-3 מיליון דולר. הקרן מנוהלת בפועל על-ידי מאיר הלוי, וראשה הוא נסים גאון. הקרן רכשה זהב,



תורם גאון ידי זהב

ומכרה אותו כמה פעמים בחודשים האחרונים, בהשתמשה ברשויות שהיה לה לרכוש זהב עבור יציאת מדליות מפוארות, שתימכרנה בכל העולם, ואשר תמורתן תשמש לסיוע לחסרי-ישע בישראל.

## מונ"ל "איקאפרם"

### עבר לניהול "טבע"

אהוד גלר, מנהלה הכלכלי של "אי-קאפרם", יצרנית התרופות מהגדולות במדינה, עבר לצוות-הניהול של המפעל המתחרה, "טבע-אסיא-צרי". גלי טרם קיבל תפקיד מוגדר ב"טבע".

"טבע" ו"אי-קאפרם" מנהלות מאבק זה שנים על השליטה בשוק-התרופות הישראלי. "אי-קאפרם" שייכת לחברת העובדים, ו"טבע" למשקיעים פרטיים. בשעתו התנהל מאבק בין "אי-קאפרם" ל"אסיא-צרי" על רכישת "טבע" ו"אי-קאפרם" עמדה לזכות, כאשר השר פילחטס ספיר הורה להעביר את השליטה ל"אסיא-צרי". לפני כמה חודשים הסתיים מאבק ממושך בין השתיים על רקע זכויות-השיווק של תרופה נפוצה, כחלק ממאבק בין שתי חברות הענק, ו"אי-קאפרם" זכתה.

בשבועות האחרונים מגבירה "טבע" את שליטתה בשוק, ורכשה חלק קובע בחברת "ניסן פרמינגר", המייבאת תרופות, וכן את מוצרי חברת "נסטלה" ה-שווייצית (נס קפה). כן רכשה "טבע" חלק קובע בחברת "פזכים", המייצרת חומרי-הדברה.

חוגים בענף טענו, כי תיווצר סתירה בין "טבע" כיצרנית לבין "טבע" כיבואנית, באמצעות חברת "פרמינגר".

## הטלוויזיה מוכרת ציוד

### ב-1.5 מיליון דולר

מחלקת הציוד בטלוויזיה הישראלית הודיעה במכתב לספקיה בעולם על רצונה למכור ציוד-צילום, ששווי נאמד במיליון וחצי דולר, אשר נרכש לפני כשנתיים, ומאז התקלקל כל הזמן. הציוד כולל בעיקר מצלמות מטיפוס "ארי" ו"פרזוליני".

הציוד נרכש על-ידי מהנדס רשות השידור לשעבר, שלמה גל, באמצעות חברת "קויפמן סוכנויות" ו"א. ברנר ובניו".

הצעת-המכירה נעשתה ללא ידיעת ועדת-הרכש, שהופתעה לשמוע על המכירה, וללא אישור שר-החינוך-והתרבות, הצריך, לפי חוק רשות-השידור, לי-אשר כל מכירה.

## בנק מפחות "מנר"

### ל"בנק המזרחי" בלבד

במישרד האוצר התגבשה הדעה, כי רצוי למכור את "בנק טפחות" הממשלתי לגוף ישראלי מאשר למשקיע זר. ה"מנר" שהתנהלו לאחרונה עם משקיעים זרים הראו כי המחיר, שהם מוכים נים לשלם, אינו מצדיק — בלשון המעי-טה — את מסירתו, ועדיף למכור אותו לגוף בנקאי ישראלי.

האוצר ו"בנק ישראל" הם בדעה, כי רצוי לחזק את הבנקים הבינוניים נגד שלוש הגדולים, ואחרי שנכשל הנסיון להפוך את "הבנק הבינלאומי הראשון" לבנק הרביעי במדינה, ינסו עתה לחזק את "בנק המזרחי".

## מסרבים

### להחזר הלוואה

נציגי קבוצת אייזנברג, שרכשו את מלון "סמדר" בקיסריה, הויבו על-ידי החברה לפיתוח-מיפעלי-תיירות להחזיר הלוואה, שלקחה החברה לפני שנתיים, שלא כדין. ההלוואה ניתנה לחברת-ה"מלון לצורכי שיפוצים במלון, אך התברר כי המלון אינו קיים מזה שנים, וההלוואה-אה שימשה לשיפוצי הווילות במקום.

בעלי החברה כיום, קבוצת אייזנברג, שרכשו אותה לפני חצי שנה, הויבו להחזיר את הלוואה, עם ריבית והצמדה. הם הודיעו כי הם מוכנים להחזיר את ההלוואה בלי ההצמדה. מישרד-התיירות חושש כי השר פת יעתר לדרושה זו.

## בית-המישפט

### סירב לאשר

### המשך החוזה

### בין "קרת"

### ל"נאות אביב"

השופט המחוזי בתל-אביב, דב לוי, דחה את בקשת חברת "נאות אביב" ל-אשר התקשרות לתקופה נוספת בינה לבין חברת "קרת", בתנאים קודמים. השופט הורה לדחות את הדיון לתקופה נוספת, וחייב את "נאות אביב" להמציא לבית-המישפט הצעת-חוזה בינה לבין "קרת", שתיכלול את פירוט השירותים וחישוב התמורה.

נגד חברת "נאות אביב" הוצא צו-פירוק, לבקשת המשקיע אהרון רובינ-שטיין. על החלטה זו הוגש עירעור ל-בית-המישפט העליון, שהורה ביניים להמשיך ולהפעיל את החברה. הוא גם הורה שכל עיסקה שתוצא "נאות אביב" לעשות עם אחת החברות הקשורות בה תקבל את אישור בית-המישפט המחוזי. בקשת-הפירוק, שהוגשה בזמנו, טענה, בין השאר, כי החוזה שבין "נאות אביב" ל"קרת", חברה שייכת לבעלי-המניות של "נאות-אביב", מקפח את "נאות אביב" לטובת "קרת".

## פער

### התיווך

### בירקות

### ופירות גדל

פער-התיווך בירקות ובפירות גדל מ-42.3% לפני 15 שנים ל-57.2% כיום — כך מצא סקר של המכון-לפרייה-העברי-דהוהייצור. הסקר העלה כי כיום מקבל החקלאי מכל לירות. מכלל ריווחי-התיווך מגיע חלקו של הסיטונאי ל-16%, בעוד שחלק הקמעוני הוא יותר מ-41%. פער-התיווך הגדול ביותר יש בחנויות הזעיר-רות לפירות ולירקות. בחנויות אלה ה-פער הוא 100% על המחיר הסיטונאי, לעומת 69% ברשתות-השיווק, ורק 48% בשווקים או בהיפרמרקטים.

פער-התיווך הגבוה ביותר מצוי בצפון תל-אביב ובכרמל בחיפה. בצפון תל-אביב היו המחירים גבוהים ב-20% לפחות, לעומת דרום העיר. בראשון-לציון היו המחירים נמוכים ב-7.5% בממוצע לעומת תל-אביב, וב-10% לעומת חיפה.

הסקר העלה גם, כי אחוז הסטיות במישקל גבוה ביותר בחנויות לירקות ולפירות, וכימעט ואינו קיים ברשתות-השיווק ובשווקים.