

זאת, במיוחד באחרונה, מאחר שהוא כתב את התצהיר המפורסם של הרמטכ"ל, רבי אלוף רפאל איתן, בעניין אלון מורה, ושם הוא פוסל לא רק את בעלי התצהירים הנגדיים, אלא את תפיסתם הביטחונית של כל הרמטכ"לים של צה"ל שקדמו לגור כחי. כך טוען שם שהם, בעלי התצהירים הנגדיים, והרמטכ"לים, לא הבינו כלל את תפקידה של מערכת ההגנה-המרחבית. קשה למצוא דוגמה בולטת יותר של יוהרה בהצגת עמדה, מאשר זו המתבטאת בתצ-היר שכתב כך עבור הרמטכ"ל.

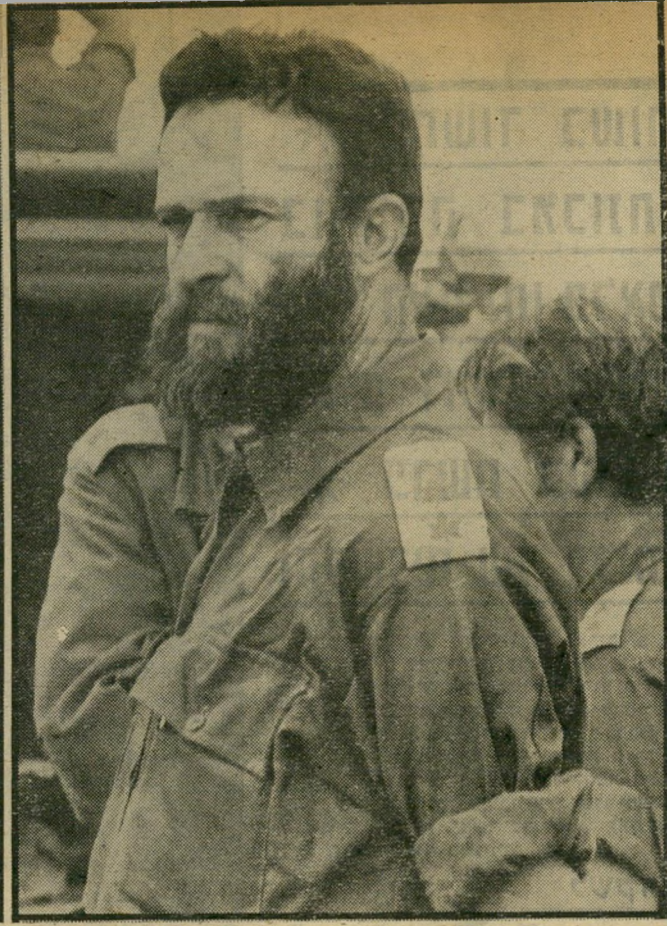
נקודה שנייה בדבריו של כך, מתייחסת לעובדה אותה ציינתי בתצהירי, שהי סכנה הצפויה לנמל-התעופה בן-גוריון מן הגבעות שעליהן קם גוש הישובים סביב מתניה, היא, במידה רבה, סכנה דמיונית. בתצהיר שלי ציינתי כי הגביעה עליה יקום מתיהו, היתה בידי הירדנים 20 שנה, עד שנת 1967, ומעולם לא נרשמה שום פגיעה בנמל-התעופה מן הגיב-עה. זהו או מן הגבעות הסמוכות לה. כך פסל גישה זו, ולדבריו, אייפאשר לטעון שאין צורך בנקיטת אמצעי-הגנה נגד סכנה שמעולם לא התממשה.

טענה כזו יכולה לבוא רק מתוך התעלמות גמורה ממה שכתבתי בתצהיר שלי. ציינתי שם את הנוהל הקיים בצה"ל, כפי שהוא מתואר בתצהיר של דני מט, שלפיו, כאשר יש סיבה מיוחדת לכך, נשלחות חוליות צבא לתפוס גבעות מסוימות שעלולות לסכן את נמל-התעופה בן-גוריון. ההגשתי שהקמת ישוב קבע על אחת הגביעות אינה פותרת את הצבא מן הצורך להמשיך נוהל זה, וכי הצגת הצורך ביישוב, כאילו מדובר בסכנה מוכחת, היא מעשה הטעייה.

הנקודה השלישית בדבריו של גבריאל, התייחסה להסבר שנתתי על ההגנה המרחבית, הסבר שבך כינה אותו כחסר-ערך. אני יודע מהן הידיעות שיש לגבר ריאל כך על מערכת ההגנה-המרחבית של מדינת-ישראל. בתצהיר שכתב בשביל ה-



האדוף פזד (בימי שירותו) - להנחות הייסוד



האדוף מט - הבעת התנגדות

הוא הגבול, הרי שהאויב מצוי מרחק עשרות קילומטרים משם. אם קו הגבול החזוי הוא הקו הירוק, הרי שהישוב נמצא בטריטוריה שמחוץ לישראל. לכן, הצגת תפקידו של הגוש הזה היא העמדת פנים, כאילו מדובר בתכנית צבאית, בעוד

תורת-המילחמה של צה"ל, בעוד שהתצהיר של מט מציג את תורת-המילחמה של צה"ל בצורה כה מסולפת, המעוותת את עצם המושג של תורת-המילחמה. עד כאן תשובותי לפרקליט המדינה, ש' נמנע ממני לאמרן בבית-הדין. אני רר

כל האמור בתצהיר שלי נובע ממוטיבציה פוליטית. טענה זו באה בתשובה לטענה שלי, שתצהירו של האלוף דני מט בא לחפות על המגמה המדינית של ההתנחלות ברחבי השטחים הכבושים, בנימוקים צבאיים. אין כל ספק שנתתי את התצהיר

ההשוואה בין מיגון התפקידים שלי בצה"ל, לעומת אלה של השופט שמגר, שהצטמצמו בתחום הפרקליטות, מפריכה את הביקורת שלו עליי

שאינן שום הערכת-מצב צבאית לאורה אפי-שר להגדיר כך את תפקידו. אם השופט שמגר חושב באמת שיש הצדקה צבאית להקמתו של גוש ישובים הנמצא בעורף, היה כדאי לאמר זאת במי-פרוש, ועלידי כך להביא את הטענות הצבאיות עד לאבסורד.

אשר להערתו שיש כבוד השופט לנדאו, אשר ציין כי אמנם ידוע שמר-טוסים הנוחתים בנמל-התעופה בן-גוריון חגים מעל השטח שדובר בו, אני מבקש להעיר רק את ההערה הבאה, במסלול הנחיתה וההמראה של מטוסים, מצויות עשרות גבעות, שחלקן קרובות יותר לנמל-התעופה מן מתניהו ושכאופן תיאורטי אפשר לפתוח באש על מטוסים מכל אחת מהן. מצב זה אופייני לכמעט כל נמל-תעופה בעולם. רק הצורך להמציא תירוצים צבאיים, לתוכניות ההתנחלות של מדינת-ישראל, יכול להוליד את הרעיון המזוה, שעל-מנת לאבטח את מסלולי-המטוסים, יש לפזר ישובים על הגבעות. כפי שכבר ציינתי, כאשר יש צורך בכך, יודע צה"ל לפזר ייחודות על אותן גבעות, וכך עושים רוב שירותי הביטחון בעולם.

לעניות דעתי, ניגוד השופט לנדאו אחר הטענות המטעים בתצהירו של האלוף מט ואחר טענותיו של פרקליט המדינה כך.

לי ניתן לי להופיע בפני בית-הדין פט. הייתי יכול להיות לו לעזר, למי נוע ממנו לקבל טענות בלתי-נכונות, כפי שהופיעו בתצהיר של מט ובטענותיו של כך, ואף למנוע מאנשים שאינם בקיאים בענייני ביטחון מלפסוק הנחות ביטחונית מוטעות.

עד כאן דבריו של האלוף (מיל.), מתי פזד, אשר היו צריכים להי-שמע בבית-הדין.

זה להתייחס רק לשתיים מן השאלות שעוררו השופטים.

השופט שמגר רצה את טענותי נגד ההסבר של האלוף מט, לגבי הצורך באותו גוש ישובים, בטענה שהסבר זה מעיד על אי-הכרתני את מערכת ההגנה-המרחבית של צה"ל. שמגר גם הביע תמיהה על-כך, שלאחר כל-כך הרבה שנות פעילות בצה"ל, ידיעתי את ההגנה-המרחבית לקויה כל-כך.

עד יסוד מה נאמרו הדברים האלה? עד כמה שאני יודע, לא הוזמנו לפני בית-הדין הגבוה לצדק מומחים להגנה-מרחבית, שיאירו בעניין זה את עיני בית-הדין. יש להסיק שהשופט שמגר, מבסס את הע-רתו על ידיעתו הטובה את מערכת ההגנה-המרחבית מתוך שירותו בצה"ל. על-כך יש לי להעיר, שהשוואה פשוטה בין מיגון התפקידים שלי בצה"ל בתחומי הארגון, ההדרכה והפיקוד, לעומת אלה של שמגר, שהצטמצמו אך ורק לתחום הפרקליטות, דייה להפריך את המשמעות מביקורתו. כאי-לו יש לי מה ללמוד ממנו על מערכת ההגנה-המרחבית.

מה בעצם אמר האלוף מט בתצהיר שלו? מט תאר את גוש הישובים, שאליו צריך להשתתף מתניהו, כגוש ישובים שנועד לו משימה של הגנה צומת-דרך כים במיקרה של התקפת-אויב. משתמע מכך שהוא מתייחס אליהם כאל ישובים מסוג א', ישובים סוג א', על-פי הטרי-מינולוגיה של צה"ל, מקבלים את הסיווג הזה מפני קירבתם אל הגבול ואל האויב. ישובים מרכזיים יותר, מקבלים סיווג ב' או ג' ותפקידהם מתרכזים בעיקר בהשי-תלבות במערך הג"א.

טענתי בתצהיר, שמאחר שהתכנית ש-הוצגה על-ידי מט אינה מראה היכן הגבול והיכן האויב, אין כל אפשרות להתייחס למשימתו של גוש הישובים הזה כפי שמר-צע בתצהיר של מט. אם קו הפסקת האש



פרקליט כך ושופט עדין שמגר - יכוח מתוכנן

מפני שאני משוכנע שזהו מישגה פוליטי להתנחל בשטחים, אבל ההבדל בין התצ-היר שלי לבין התצהיר של מט הוא בכך, שבביקורת שלי על מט אני מתבסס על תפיסתיה הביטחונית האמיתיות של יש-ראל, כפי שהן מתבטאות באירגונו, וכי

צילום שצולם כאשר היה שמגר ה-ועץ המיטשטי לממשלה.

רמטכ"ל, טען שכל הרמטכ"לים שקדמו לאיתן, לא הבינו את עניין ההגנה-המרחבית. מתקבל על הדעת שהאופן בו הר-מטכ"לים הקודמים תפסו את נושא ההגנה-המרחבית, והאופן שבו אני הצגתי נושא זה בתצהיר שלי, הם בעלי-ערך רב יותר מן הפסילה הטוטאלית של גבריאל כך את התפיסות של כלונו יחד. בעניין זה אני גאה להימצא בחברה טובה. בנקודה הרביעית שלו טוען כך, כי