

מאת יגאל לביב

למה אל-על מפסידה? (א')

העלאת מחירי הטיסות ב-7% בימים אלה, ביגלל התייקרות מחירי הדלק) אלא הגבילו את כמויות הספקתו לחברות לאותה כמות שצרכו אשתקד. כיוון שבאפריל היתה, "אל-על" מושבתה, היא קיבלה הודעה דלק עבור שמונה ימי פעילות בלבד, וקנתה את היתר במחירי השוק השחור.

תוכנית ההבראה שחילק הוד מגלה פרטים מדהימים על המבנה המעוות של החברה. מסתבר כי בשנה שעברה היו הוצאות השכר של צוותי-הקרקע ב-17% (מישרדים ועובדי-מכונאות) מיליארד לירות. השנה הקציבה החברה לעובדים אלה שכר של 1.8 מיליארד לירות, היינו, תוספת ריאלית של 30%, אחרי ניכוי אינפלציוני של 50%. בתוכנית ההבראה מבקש הוד כי התוספת תהיה רק של 14% ריאליים, וסך הכל 1.64 מיליארד לירות.

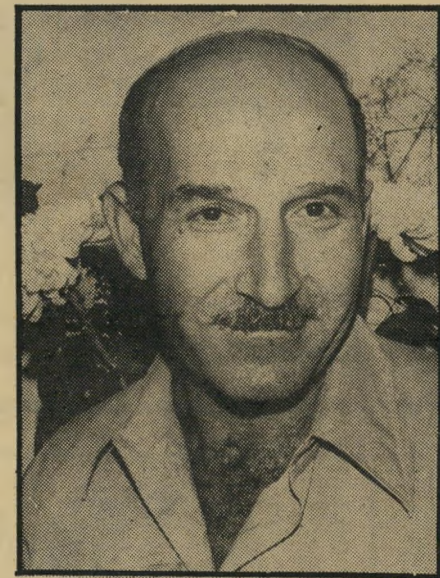
ב-24 בחודש זה יתכנסו טייסי "אל-על" לאסיפה כללית, לדון במצב החברה ובתוכניות מנהלה הכללית, מרדכי הוד, להבראתה. סביר כי אחרי הדיון ייצאו הטייסים במיבע-הסברה, כדי לגלות כי צד יש לדעתם, להבריאה את החברה, וידעתם מנוגדת לחלוטין לדעת ההנהלה. אמנם, עד כה טרם מסרה ההנהלה לטייסיה את תוכנית הבראת החברה, שהגה מרדכי הוד. הטייסים השיגו העתק מעיתונאים, אשר להם סיפקה ההנהלה את ההצעה. הרוחות של הטייסים נרגעו קצת כיוון שבינתיים סירבה מועצת ה-מנהלים של "אל-על", בראשות מרדכי

הוצאות השכר של צוותי-האוויר היו בשנה החולפת 650 מיליון לירות, ואילו השנה הקציבה להם ההנהלה 900 מיליון לירות. ההפרש שווה להפרכי שער הלירה: 18 לירות לדולר בשנה השו-טפת, לעומת 25 לירות לדולר בתיכונן התקציב החדש. תוכנית ההבראה של הוד מקציבה לצוותי האוויר רק 800 מיליון לירות, היינו הפסד ריאלי של 27%, אחרי ניכוי אינפלציה.

דומה כי, "אל-על" היא חברת-התעופה היחידה בעולם שבה הוצאות השכר של צוותי-הקרקע עולים על אלה של צוותי-האוויר, ואשר רוצה להבריאה את עצמה על-ידי קיצוץ בשכר עובדי הייצור שלה, הם צוותי-האוויר, ושמידה על תוספת משמעותית לעובדי הקרקע במישרדים. ניתוח מיספר עובדי-החברה, ביחס ל-מטוסיה, מגלה כי בהשוואה לחברות תעופה אחרות יש ב-"אל-על" פי שלושה יותר עובדי-קרקע על כל מטוס מאשר בחברות אחרות. ניתוח זה מותיר דק דרך אחת להבראת החברה: מיסורי אל-פיים עובדי-קרקע, או הקפאת מיספרם לכמה שנים והגדלת מיספר הטיסות והמטוסים בצורה משמעותית, ל-14 מטוסים לעומת שמונה בדצמבר הקרוב (הכ"וונה למטוסי 747). תוכניתו של הוד היצעה צימוצי שוכר, מכירת שני מטוסי 707 ומיטורי 350 עובדים ביגלל זה. פי-טורי העובדים ומכירת המטוסים ביחד מבטלים זה את זה, ואינם משנים דבר. אגב, מיטורי 175 עובדים ביגלל מכירת כל מטוס מראים כי אחרי מכירת כל מטוסי החברה ומיטורי 175 עובדים לכל מטוס יישאר ב-"אל-על" עוד 2000 עוב-דים מיותרים.

פרט להשבתה, נגרמו הפסדים ביגלל תפוסה נמוכה בקווי האופסה. הוד רצה לסגור את קווי החברה למכסיקו, מינכן, למרסיי ולגינבה. חברת "לופטהנזה", טסה אף היא למינכן, הוסיפה זה עתה טיסות בקו זה, "סוויסאייר" טסה לארץ במטוס 747, ו-"אל-על" רק ב-707. לפני כמה שנים היה המצב הפוך. אין ספק כי כאן יש מחדל של עובדי החברה ב-"חוי", שעלו לה 36 מיליון דולר בשנה החולפת, סכום העולה על מה ששילמה החברה לצוותי-האוויר שלה. זהו מיספר מנופה, וחלק ניכר ממנו אינו יעיל. שם יש לקצץ ולדלל, ולא בצוותי-האוויר. הוכחה לאי-יעילות של עובדי המי-דים של החברה היא, שחלקה של "אל-על" במיספר הנוסעים המוגיעים ארצה ירד מ-50% ל-45%. מכירת המטוסים, כפי שהציע הוד, תקטין עוד יותר את חלק "אל-על" בנוסעים.

חלק מן ההפסדים נגרם ישירות על-ידי מדיניות לא-יכוונה בניהול קווי החבר-ה, ועל כך בשבוע הבא.



מנכ"ל הוד איד לקצץ?

בן-ארי, לאשר את עיקרי התוכנית, שכללו סגירת קווים ומכירת כמה מטו-סים.

נראה כי הוד מירסם את תוכניתו כאשר יו"ר מועצת המנהלים, מרדכי בן-ארי, היה בחו"ל, ובניגוד לדעתו, ועתה שיכנע בן-ארי את מועצת-המנהלים שלא לקבל את תוכניתו של המנכ"ל. הוד עו-בר על כך לסדר-היום.

טיוטת התוכנית מגלה כי, "אל-על" הפסידה בשנה החולפת בעיקר ביגלל מחדלו הגדול של מרדכי הוד, שהשבת את החברה באפריל שעבר ללא כל צורך. השבתה זו גרמה להפסד ישיר של 16 מיליון דולר, וסך-הכל יהיו ההפסדים ביגלל ההשבתה המיותרת 20 מיליון דולר, היתר הפסד כולל של "אל-על" בשנת 1978/79 בסך 35 מיליון דולר. זו קי השבתה זו מוסיפים לזרם גם היום. כידוע, ספקי-הדלק באמריקה לא העלו את מחירו (בניגוד לנימוקי "אל-על" ל-

השקעת שיא

במלון "לרום"

עם פתיחת מלון "לרום", בחוף תל-אביב, התברר כי ההשקעה הכוללת ב-מלון הוא 640 מיליון לירות. המלון הוא בן 500 חדרים. עיקר ההשקעה היה ב-בנייה, שכן הקרקע נקנתה בתנאי חינם, ללא מיכרז, בסכום של 5 מיליון לירות. המלון שייך בעיקר (90%) לקבוצת-מש-קיעים גרמנית, בראשות איגנאץ בו-ביס, והיתה בידי חברת "תשת", השיי-כת ל-"אל-על". קבוצת "לרום" היא בע-לת מלון ביאלת ומכונה הקמת מלון בירושלים.

תחשיבי-מלונאות בדוקים קובעים, כי כדי שמלון יישא את עצמו, עליו להכניס פרומיל מן ההשקעה ליום. היינו, על "לרום", להכניס לפחות 640 אלף לירות ליום, שהם כ-1300 לירות ליום לכל חדר, בתפוסה מלאה כל השנה. הדבר נראה כמשימה בלתי-אפשרית.

מחריפים העיצומים

ב-"מיגדל בניין"

סיכסוך-העבודה בין עובדי חברת-הביטוח הגדולה בארץ, "מגדל-בניין", לבין יו"ר הנהלת החברה, ברוך יקותיאלי, מחריף. הסיבה הישירה לסיכסוך היא החלטת יקותיאלי למנות שמונה מנהלי-מישנה לחברה, נוסף על 46 המנהלים הקיי-מים. בחברה 800 עובדים.

ועד-העובדים מתנגד למינויים, בראותו בהם הפרת הסכמי-העבודה. ההסתדרות תומכת בוועד ואישרה סיכסוך-עבודה רישמי בחברה. הנהלת-החברה פנתה לבית-הדין לעבודה, למתן פסק-דין הצהרתי כי המינויים הם למי הסכמי-העבודה. הדיון בבקשה טרם הסתיים.

בינתיים נקטו העובדים בעיצומים שונים, בעיקר השבתת-העבודה במועדים לא-מוגדרים לחצי יום או ליום, וכן הקפאת העבודה במישרדים. העיצומים גורמים נזק רב ללקוחות החברה. ועד-העובדים חושש כי מאחורי המינוי מסתתרת כוונת יקותיאלי לכפות על הוועד שינויים מרחיקי-לכת בחברה, וצימוצם מקיף של מיספר עובדיה.

יקותיאלי נמנה על הנהלת בל"ל, המחזיקה ב-70% ממניות "מיגדל". יתר המניות בידי חברת הביטוח האיטלקית, "ג'ראלי". בל"ל שלטה גם בחברת הביטוח "אי-חוד", המייצגת את סוכני "לוידיס" בלונדון, וכן ברוב המניות בחברת "סלע". שליש המניות ב"סלע" היו בידי "גארדיאן" הבריטית. כן שלטת קבוצת בל"ל בחברת "לאוביט", המייצגת את חברת "פרודונשל".

יקותיאלי החל מרכז את עסקי הביטוח של בל"ל במיסגרת גוף אחד, בל"ל אחזקות ביטוח". מתוך 150 עובדי חברת "סלע" פוטרו 135, והיתר הפכו למחלקת-ביטוח במיסגרת "סלע". כמנהל "סלע" ו"איחוד" נקבע אהוד שני, נאמנו של יקותיאלי. בל"ל קנה את חלקה של "גארדיאן" ב"סלע".

עובדי "מיגדל" חוששים מגורל דומה לזה של עובדי "סלע", ומתנגדים לכל התוכניות של יקותיאלי. עד כה לא הצליח יקותיאלי לקדם את תוכניותיו ב"מיגדל", וגרם רק להתפטרות מנהל מחלקת-ההשקעות בחברה.

היהלומנים

יוצרים

פאניקה

הודעות-האימים שמפיץ נשיא בורסת-היהלומים, משה שניצלר, על המצב הקשה בענף, מנופחות. הן נועדו לחש-פיע על האוצר לקבוע לענף שומות נמו-כות. היהלומנים מגישים דו"חות למס-ההכנסה ביוני הקרוב, ולקראת הגשת החומר מכין שניצר מערכת לריכוך עמ-דת האוצר.

יהלומנים הטילו ספק רב בנכונות הצ-רתו של שניצר, כי 350 מלטשות מתוך 800 נסגרו. הסיבה העיקרית לשפל בענף הוא שסינדיקט-היהלומים הלונדוני נקט באמצעים לחיסול מיבעע הספסרות ה-בינלאומי של יהלומני ישראל. אלה ניצ-לו את האשראי הזול שקיבלו מ"בנק ישראל" במטבע זר, ברביית של 6% לש-נה, צברו מלאי גדול של חומרי-גלם, יצרו מחסור מלאכותי בגלם והעלו את מחירי היהלומים בעולם ב-70% תוך שנה.

הסינדיקט פנה לממשלת-ישראל בענ-יין זה, ומשלא עשתה דבר נקט בצעדים משלו, שעיקרם מס על מחירי היהלומי-גלם לישראל, והורדת שערי היהלומים המלוטשים בעולם, תוך הגברת האספקה להודו והגברת הייצור של היהלומים מלו-טשים בדרום-אפריקה עצמה.

הצעדים הועילו, והחלה ירידת מחי-רים בעולם. יהלומני ישראל נשארו תקו-עים עם מלאי אדיר של יהלומי-גלם, ש-לא ניתן למכרו. עתה, אחרי שניצלו את כספי-המדינה למימון הספסרות, הם רו-צים לקבל הנחות במס לכיסוי ההפס-דים של מיבעע זה.

הנכסים שעליהם מצהירים לפי העלות, ולא על השווי ביום הצהרת-המס. הפס-רש הוא במאות אלפי אחוזים.

בחגיגה הקודמת הלבינו הון של 85 מיליון לירות בילבד. אוהדי הצעת-החני-נה טוענים כי הכוונה היא בעיקר לג-רום ליהלומנים להלבין הון ולהיכנס ל-מעגל משלמיה-מס. אולם יהלומנים טו-ענים, כי אינם זקוקים לחלבנה, שכן מס-ההכנסה התייר להם לרשום ללא בדיקה מציודו כל הכנסה מיהלומן בחו"ל, ול-קבל את הצהרתם כמו שהיא. הדבר מאפשר להם לעשות מה שהם רוצים.

אגב, מישהו זוכר שבראשון באפריל היה על היהלומנים להתחיל לנהל ספ-רים?

משבר חמור

ב-"אפריקה-ישראל"

בחברת "אפריקה-ישראל להשקעות" שורר משבר חמור, כתוצאה מהשקעת-היתר במיפעל "חמי טבריה".

ההשקעה הסופית הגיעה ל-40 מיליון לירות, לעומת 15 מיליון המתוכננים. ה-דבר גורם למיפעל-הנופש הפסדים כבדים. מנכ"ל "אפריקה-ישראל", ג'ראלד סל-בסט, הודח לפני שמונה חודשים, וגם מחליפו הפתטר. עתה פרשו מן החברה עוד שני בכירים, ביניהם האיש החזק, שמואל עבו. יש הטוענים כי ברוך יקותיאלי, האחראי מטעם בעלי-המנ-יות של החברה, "בנק לאומי לישראל", גרם לפרישות, כדי לחפות על אחריותו להשקעות המיותרות ולהפסדים.

ייצוא קסדות

אוכנזים לאמריקה

מיפעל "אבירי ספורט ובטיחות ב"ע"מ" של יוסי כפרי חתם השנה על הזמנות-ייצוא ב-1.4 מיליון דולר. בעיקר של קסדות לאופנועים, לארצות-הברית. היקף היצוא לאמריקה הגיע לממדים



יום כפרי 1.4 מיליון

שהביאו את כפרי לפתיחת מישרדי-מכי-רות משלו בניו-יורק ובלוס-אנג'לס. מיפעל החברה הוקם בכרמיאל בשנת 1976. קודם לכן ניהל כפרי חברת-אריזה גדולה בגרמניה.