

## דקדק מישפטים ודמנוע עיוותי

טענה שנייה אומרת שהגלאי בא בעצם במקום השופט. אם הגלאי קובע מי דובר אמת ומי משקר — מה נותק לשופט לעשות?  
טענה זו ראוייה לבחינה מדויקת. זו תראה. כך נדמה לי, שאיך בה ממש.

## בגישה עם רמאי

**ר**בנו, אחד מתפקידיו העיקריים של השופט הוא לקבוע אלו עדים דוברים אמת ואלו משקרים. דווקא על קביעה כזאת אין עירעור. בעוד שהערכאה הגבוהה יותר יכולה לפסול את קביעותיו המישפטיות של השופט שבערכאה הנמוכה, אין הערכאה הגבוהה מתערבת בקביעותיו הסובייקטיביות של השופט, לגבי מהימנות העדים שהוא שמע אותם והתרשם מהם.  
**משמע: ההתרשמות הסובייקטיבית מיוזמת של השופט קובעת במידה רבה. עי מה היא מכוססת?**

האמת היא שכל אדם הוא גלאי-שקר. מדי יום ביומו, בהתקלנו בבני-אדם חד-שיים, אנו קובעים, "אינסטינקטיווי" אם להאמין להם, אם לאו. עלינו מה אנחנו קובעים זאת?

לכל אחד מאיתנו קורה מדי פעם שהוא נתקל באדם, ועוד לפני שזה פותח את פיו, עוברת בנו המחשבה: "אינני מאמין לאיש הזה!" או: "האיש הזה נראה כי רמאי!" או: "משהו לא בסדר איתו!" רבים מתקוממים נגד התרשמות ראשונה זו של עצמם, וסבורים שהיא בלתי-צודקת. על כן הם מתעלמים ממנה. אך כעבור זמן מסתבר להם, לא פעם, כי דווקא ההתרשמות הראשונה היתה הנכונה.  
**ממה מורכבת, איפוא, ההתרשמות הראשונה הזאת?**

בימי חיינו אנו אוספים, ממיניגים ומתיי-קיים" אי-שם בנכבי תודעתנו מיליוני-מילי-יוני רשמים, יש לנו בלא-הרהף חוויות וניסיונות עם בני-אדם. בין השאר, נוצרת בר-תהיכרה שלנו תמונה של "הרמאי", מתחת לסף ההכרה אנחנו קולטים הבעות, פנים ותגובות גופניות אחרות, הנקשרות



אשה וכלבה  
לדעת לקרוא את הבעת האדון

באותו רגע קם הכלב שלו וניגש לדלת, בציפייה. כיצד ידע הכלב מה מתרחש בראשו של אדונו? לי עצמי קרה פעמים רבות, בשעת סעודה, כשעלה בי ההירהור שהגיע הזמן לתת חלק מן המנה שלי לי-התולי. באותו רגע פתחו כל החתולים ביללת-דרישה-הפצרה. מאחר שלא הסתכלתי בהם כלל, ולא השמעתי כל קול, איך הם ידעו?

ההסבר הוא שהחיות, שאינן מבינות שפה אנושית, "קוראות" את שפת העוור-יות והתנועות, הבעות-הפנים ושאר הת-גובות הגופניות הבלתי-מודעות. הכלב יודע שיש לפניו של אדונו הבעה מסויימת, כשהוא חושב על טיול. החתולים יודעים שהעווייה מסויימת של אדם זה מרמזת על הנכונות לתת להם אוכל.

כל אלה הן צורות שונות של "קריאת" תגובות גופניות מחלק מן התקשורת. גלאי-השקר מתי-רכז על כמה תגובות מסויימות,

(המשך בעמוד 40)



חוקר זיגי הורוביץ  
מכשיר לגיטימי

**האדם הקדמון, שגא היתה לו שפה — איך הוא דיבר? איך התי-קשר עם רעהו? איך הוא תיאם פעולה עם בני-שיבתו, איים על אויבו, עגב על אשתו?**

הוא עשה זאת כמו חיות אחרות — באמצעות "שפה" מגוונת מאד של קולות, תנועות והעוויות. זוהי "שפה" שהתפתחה במשך הרבה מיליוני שנים, יחד עם הת-פתחות היונקים ביכלל, הקופים בפרט, ומישפחת-הקופים הקרוייה אנושות ("הקר-פיים העיווים") בפרט-בפרט.

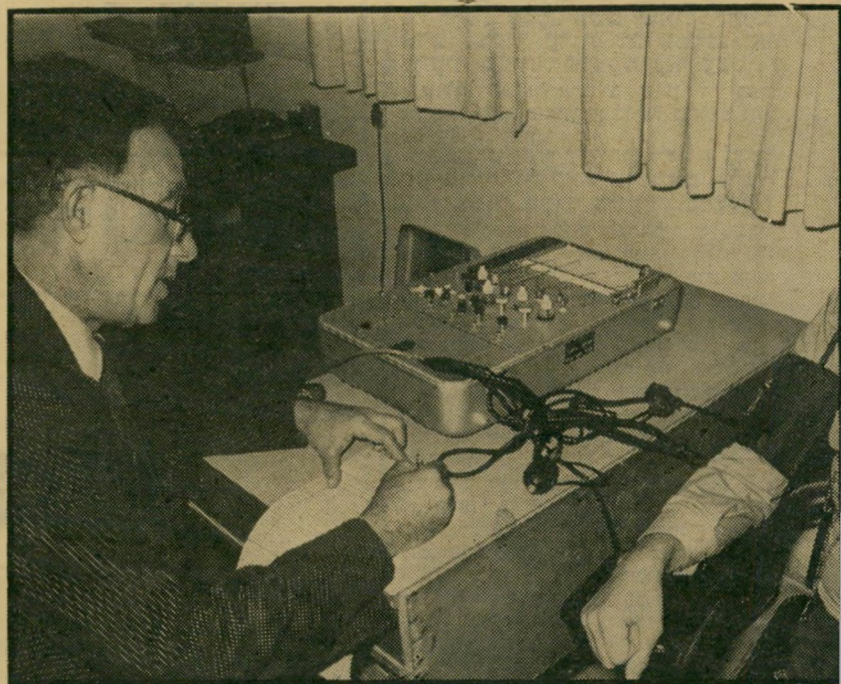
**כשנזדה השפה התרבותית, המורכבת ממילים, לא נעלמה ה-שפה הקודמת. דבר נעמח כמשך מיליוני שנים, אינו נעלם תוך אזי-פו שנים. כל "שפה" הקודמת נשי-ארה על בנה. אך כיוון שאנחנו קולטים בתודעתנו רק את מה שנאי-מר במילים, שוב איננו שמים לב, בתודעתנו, לאיתותים האחרים.**

אלם תהיכרה שלנו ערה לכל האיי-תותים. רושמת אותם ומעבדת אותם, בי-מחשב החבוי. וכך מתנהלת כל שיחה בין בני-אדם בשתי רמות שונות, ברימנית: בתודעה מדברים שני בני-אדם זה עם זה בשפת-המילים, ומתחת לשפת-ההכרה הם "משוחחים" במערכת של נימות-קול, אי-תותים, העוויות ותנועות. האיתותים, הי-רמה ה"נמוכה" יותר מבקרים את המילים ברמה ה"גבוהה" יותר, ומשפיעים עליהן כל העת. קרוב לוודאי שהאדם מושפע מן האיתותים הרבה יותר מאשר מן המלים.

גבר פוגש באשה, השניים מחליפים מי-לים של מה-בכך, על הגשם, על התור-לאוטובוס, על כותרת העיתון. שום מילה אישית אינה מוחלפת ביניהם. אך אותו זמן מוחלפים מבטים, הדברים הסתמיים נאמרים בנימת-קול מסויימת, הבעות הפנים מדברות — ושניהם יודעים ש"גד-לק" משהו ביניהם. איתותים בני מיליוני שנים עשו את שלהם. הם מאותתים זה לזה: אתה/את מוצאת חן בעיני. אתה/מושך/ת אותי מבחינה מינית.

**אבות-אבותיהם של השניים החי-דיפו איתותים דומים לפני מאה מיליון שנה, בגזנגד אפריקאי, כי שיעור היו להם פרוות וזנבות.**

אגב, יש בכך גם הסבר לאחת התעלוי-מות שחובבי-ההחיות נתקלים בהן. אדם יר-שם בחדרו וחושב אם כדאי לצאת לטיול.



זכי אהרונז מפעיל את גלאי-השקר  
איי-אשפר לשקר

זה אדם ישר, או חכם, או רומנטי, או ערי-מומי וכ'.

## שפה של איתותים

**א**חד ההסברים המעניינים ביותר לתופעה זו קיבלתי מפי האתולוגים — אותם מדענים העוסקים בחקר התנהגור-תן של החיות, והשכלותיה על התנהגות האדם.

האדם אינו אלא חיה אחת מני רבות, והוא נושא בקירבו את הירושה הגנטית הביולוגית של אבותיו מלפני מאות-מילי-יוני שנים. ואילו התפתחות השפה האנו-שית היא דבר חדש לגמרי. גילה נמדד באלפי שנים בלבד — תקופת-זמן מיוע-רית לעומת התפתחות בעלי-החיים על כדור-הארץ.

במשך הזמן, לרושם הכללי של אי-מהיי-מנות וחוסר-יורשר.

כשאנו נתקלים באדם בעל סימנים אלה — למשל: עיניים מרצרות, נימת-קול מסויימת, הבעה מסויימת של הפה, צורה מסויימת של התנהגות — אנו מעבירים מידע זה אוטומטית למחשב הקטן החבוי בו-יכרונו. תוך אלפית של שניה באה מה נדלקת לנגד עיני-הרוח שלנו. פיי-רושה: תכונות אלה מזכירות לנו מיקי-רים קודמים, שבהם נתקלנו בהן, ואז הסתבר שהן היו שייכות לאדם בלתי-המימן.

כל זה קורה מבלי שאנחנו מודעים לכך, בעוד אנו מחליפים מליצות כגון "מה נשמע?", "מה מעשיך?", "חם היום?" (אותו הדבר נכון, כמוכן, גם לגבי תכור-נות חיוביות. הסימנים השונים מעידים ש-