

# אשר ידלין מתגרש ומתכנן חיים משותפים עם ידידתו טלי

## גט בבליא

טלי היא צעירה נאה ושאתנית. היא חלמה על קאריירה פוליטית. בגיל צעיר ייחסית, הגיעה לעמדה מיקצועית ולהכרה פוליטית, כשמשאת-נפשה, לפני מישפט ידלין, היתה להיות חברת-כנסת. טלי היא אשה צעירה, ילידת תל-אביב, גרושה ואם לילד, בעלת ממדים עגלגלים ועיניים פיקחיות, שפילסה לה את דרכה במעלה טולם ההצלחה.

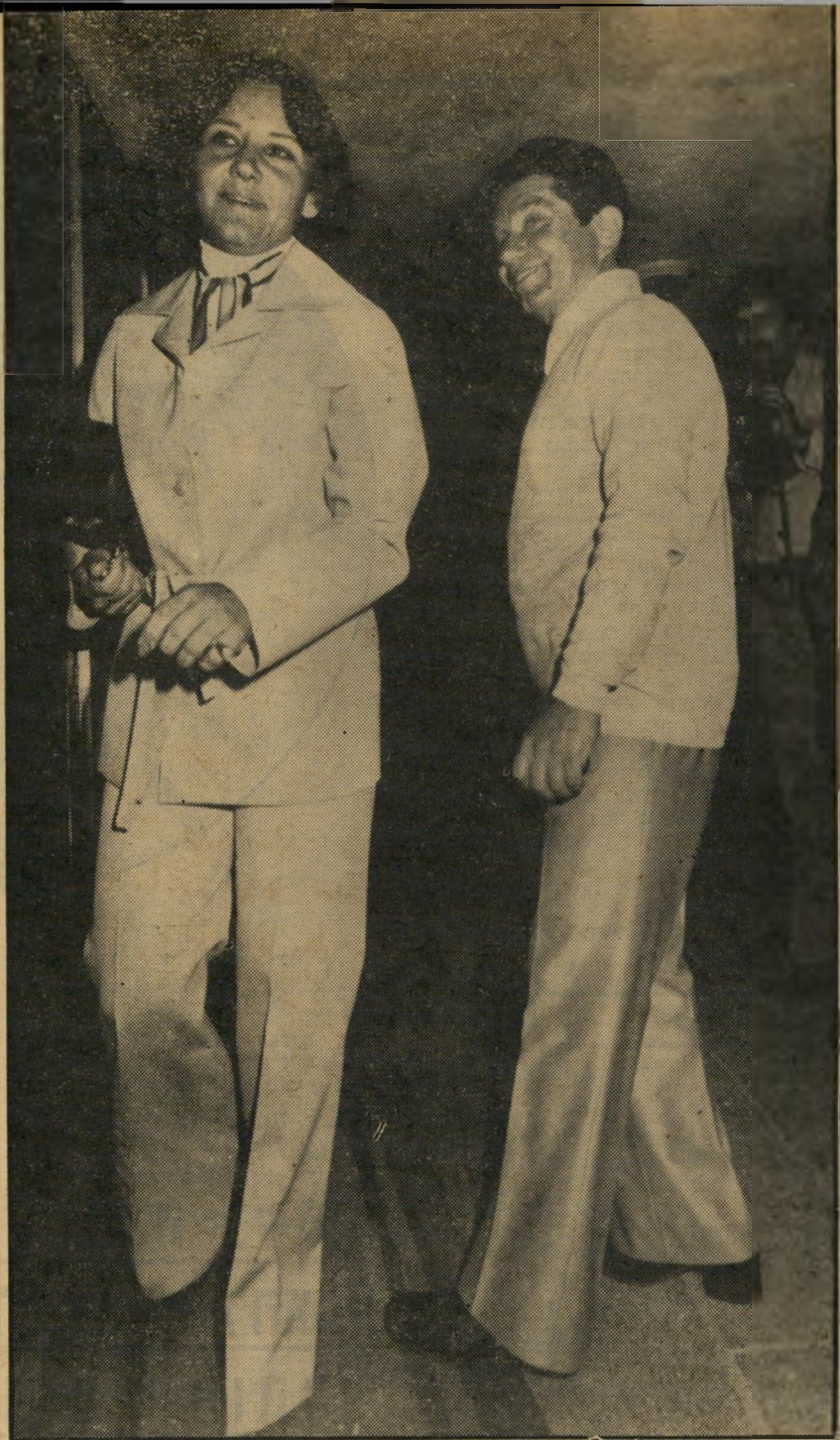
כשהוקמה רפ"י לפני 14 שנה, הביא מרכז הדור הצעיר שלה, עורך-הדין מוטי שורר, כיום עורך-הדין של אשר ידלין, את טלי לפגישה עם שימעון פרס. מוטי למד אז מישפטים באוניברסיטת תל-אביב, ולא

הפך ידלין מאיש גא ובעל עמדה, חשוד, ואחר-כך אסיר מושפל, החליטה דליה לדרוך את הגירושין שלה ממנו, והצטרפה אל בעלה ואל ידידתו במאבקהם, תחילה נגד ניצב-מישנה בנימין זיגל ונגד העיתון-נות. אחר-כך הצטרפה למאמץ לדאוג לכך, שידלין לא יישבר בבית-הסוהר.

### פגישה גורלית

### עם פרס

ה סיבה היחידה לגירושין היא הרומן בין בעלה אשר לבין טלי ליבני.



## אשר ידלין וטלי

ב אחד מימי השבוע הבא תגיע מכונית-אסירים לבניין הרבנות ב- שדרות שאול המלך בתל-אביב. בכך תגיע לקיצה פרשה שנלוותה לפרשת ידלין הר- מפורסמת: פרשת המשולש הניצחי של אשר ידלין, אשתו דליה וידידתו טליה ליבני.

בתחילה היתה זו סנסציה רכילותית: יושב-ראש מרכז קופת חולים, אחד האנ- שים החזקים בכלכלה הישראלית שמאחרי הקלעים, אחד מבכירי מיפלגת-העבודה, אשר ידלין, חי עם עורכת-דין צעירה, מקורבות רפ"י לשעבר, טליה ("טלי") ליבני, ומזניח את אשתו. לפני ראשי מי- שפטי-העבודה היה בכך יותר מסיפור-רכי- לות, מפני שדליה, אשתו של אשר יד- לין, היתה בתו של אליהו גורן, ספקד- ההגנה ומאבות היישוב ובכ"ר בת למישי- פחה המסועפת של גולומב-זו-שרת ודויד הכהן.

כאשר פירסם העולם הזה (1972) את הסיפור, תחת הכותרת טיפור אהבה שוט, הפכה פרשת-האהבים של אשר וטלי נח- לת הכלל. השניים לא טרחו להכחיש זאת. מאותו היום והלאה הם החלו מופיעים בציבור יחדיו, כצמד לכל דבר, שמונה חי- דשים לפני שהתפוצצה פרשת ידלין, עבר אשר לגור בביתה של טלי, ברחוב פרוי פסור שור בתל-אביב, כשאשתו עם שני ילדיהם ממשכים להתגורר בשיכון-בבלי.

עיקר הופנו הורקורים לעבר המש- לישפטו של ידלין, בבית-המישר- שלוש כמשולש מאוחד ואר- אך בעת ה- לישפטו ה- פט הופיעו כ- הב: טליה י- דליה י- חבק ונישק א- ואשר קד" וחקלו השתיים. דליה היתה באה להביקורים השבועיים או הדו-שבוי

עיים, ואילו טלי הופיעה בכל עת שרצתה, כשהיא מנצלת את זכותה כעורכת-דין. בשבוע הבא עומד להיפרד המשולש. אולם כפי שנהג ידלין קודם, כן הוא עו- רה זאת בפרידה. בצורה אלגנטית ותר- בותית, אשר ודליה ידלין מתגרשים, אחרי שהכנימו ביניהם על כל תנאי הגירושין, כשהכאב היחירי בין השניים היה "מי יתן יותר לשני".

### אשתו

### או גרושתו

ד ליה ואשר ידלין החלו את דרכם המשותפת עוד כשהיו שניהם קיבוצי- ניקים, בקיבוץ חמדיה שבצמח-הירוק. אז נהג ידלין לומר: "עוד יגיע היום שלא ייגידו עלי: זה בעלה של דלינה, אלא יגידו על דליה, זו אשתו של אשר-קדי". באותם ימים היתה זו יותר מחוצפה. אשר היה קיבוצניק מן השורה, ואילו דליה היתה שייכת למישפחה המפוארת ביותר בארץ. עתה נראה כי נבואתו של אשר ידלין, שהתממשה כשהפך אחת הדמויות החשובות בכלכלה הישראלית, ואחת הדמו- יות המושמצות ביותר בארץ בימי מישפטו, שוב לא תתממש. איש לא יוכל להגיד עוד על דליה גולומב, שהיא אשתו של אשר ידלין. לכל היותר יוכלו להגיד עליה שהיא גרושת.

סיפורים רבים ידועים על אנשים שהס- תכנו בבליים, נפלו ממעמדם היום לבית- הכלא, ואז נזנחו גם עלידי נשותיהם. אצל מישפחת ידלין קרה בדיוק ההפך. עוד לפני שהתפוצצה פרשת ידלין, היו ניי- שואיהם של בני-הזוג על כירעי תרנגו- לת, ולא היה ספק, כי הגירושין הם רק עניין של זמן. כאשר התפוצצה הפרשה,



דליה ידלין