

קללה רובצת על כל הנעשה בפיתחת

רפיח, וגם על בית-אריזה ענקי, שהוקם

בהשקעת מיליונים - והתמוטט ללא סיבה

מופעלת עליידי מחשב. כימעט כל המית-קנים הובאו מארצות-הברית, אחרי שנתברר כי טכנולוגיה משוכללת כזאת, לטיפול בכמויות כה גדולות, אינה קיימת עדיין באירופה.

ובכל זאת — בית-האריזה נכשל וי נסגר, אולי לזמן מסוים, כפי שטוענים האופטימיסטים, ואולי לצמיתות, כפי ש'מנבאים רואי-השחורות. אך איש אינו יודע מה קרה, ומדוע מיפעל כה מפורר נכשל מראשיתו. רק קללה מיסטורית יכולה ל'הסביר זאת.

„הטעות היתה“ טוען זאב בן-יוסף, מ'מושב נתיבי-העשרה הסמוך, „שהחליטו בכלל על הקמת בית-האריזה.“ בן-יוסף, ממיסדי המושב, הגיע למקום לפני שנים אחדות. בשעתו ישב בכלא המיצרי, אחרי שנתפס במהלך פעולה צבאית מאחרי ה'קוים. כיום הוא מתגורר, עם אשתו ושני ילדיו, במושב ומתפרנס מגידול ירקות, בעיקר עגבניות ופרחים. כחקלאים אחרים במקום, שהתנגדו לרעיון הקמת בית-האריזה, הוא מסביר: „ניצלו את התמימות של החברים שהתחייבו ושילמו עבור מיפעל כזה.“

לעומתו טוען יוזם המיפעל וחבר מושב

מערך שלא היה מיועד מראשיתו למיון ואריזה של עגבניות, טוען בן-יוסף, „ניסו להתאים על חשבוננו מערך ניסויי.“

פקק

בכל התהליך

גם יוסף אבני מודע לכישלון — הומני, לדבריו, „נתקענו“ הוא אומר, „העגבניות היו נופלות מהמסילות ונפגעות במעברים צרים. נוכחנו לדעת כי שיטת האריזה האוטומטית שהפעלנו, נכשלה. הת'חלנו לארוז בידיים, והדבר יצר פקק בכל התהליך. כתוצאה מכך לא הספקנו למיין את כל הכמות שהגיעה, וחלק מהעגבניות שכב בחוץ 48 שעות.“

עם זאת הוא דוחה את הטענה כאילו חוסר ידע הביא לקניית מכונות שאינן מתאימות: „לא נעשתה טעות בבחירת הציוד, לא בארץ ולא בארצות-הברית.“ לדבריו ניתן היה למנוע את כל הבעיות אם היו עושים הרצה עם כמות קטנה של עגבניות לפני שהתחילו להפעיל את בית-האריזה. הרצה כזאת, טוען אבני, היתה מגלה את הפגמים ומאפשרת לתקן אותם.

קהלילה

במייץ עגבניות

שדות, יוסף אבני, כי במיפעל בגודל זה היה חיוני, כדי להבטיח את אפשרויות היצוא של המושבים.

„החלטנו להקים בית-אריזה כדי לחסוך מהחקלאים את ההוצאות הכרוכות במיון ובאריזה עצמית, וכדי לייצא יותר תר'צרת“ מסביר אבני לדבריו, הוכיחו ה'חשובים כי קיים פוטנציאל טוב לנושא זה. שני המושבים גידלו באותה שנה 10 אלפים טון עגבניות, מתוכן 1000 טון לייצוא (10%), שהיוו 75 אחוזים מכלל יצוא העגבניות מהארץ.

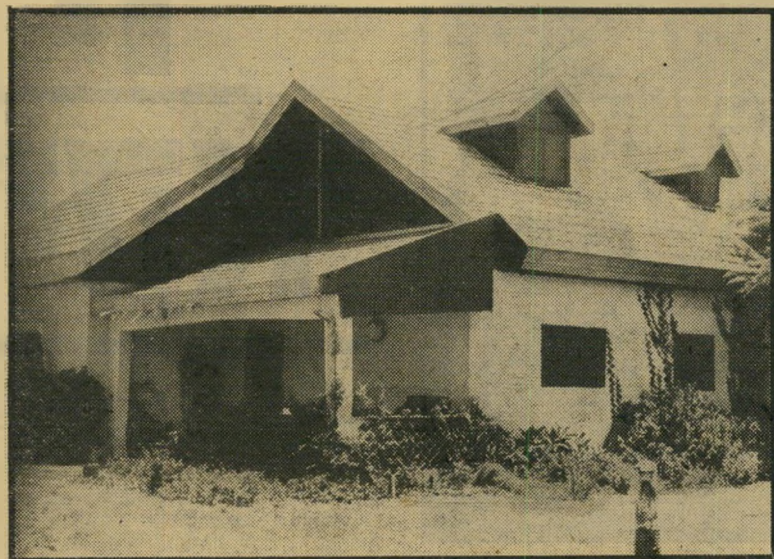
„התחזיות הציביעו על גידול משמעותי בכמות התפוקה של שני המושבים, ולכן גם בייצוא“ מסביר אבני, „נוכחנו לדעת ש'נצטרך בית-אריזה בעל כושר קיבול של עד 250 טון ליום. כיוון ששנות קטיף העגבניות באזור מצטמצמת ל-3 חודשים בלבד.“

לאחר קניית המכונות, ובעקבות סיוור בבתי-האריזה שונים בארצות-הברית, הוקם בית-האריזה עליידי חברת פרוייקט מתל-אביב, שהתמחתה בנושאים כאלה.

בית-האריזה החל לפעול בדצמבר 1977, חודש לאחר הפעלתו, בעיצומה של עונת הקטיף, הופסקה פעולתו והחקלאים נאלצו לשלוח את תוצרתם לבתי-אריזה אחרים בארץ ובאירופה. ההפסדים שנגרמו לחקלאים נאמדו ב-12 מיליון לירות ועל אלה יש להוסיף את ההפסדים למדינה במטבע זר. הנוק בטווח הארוך: פגיעה בתדמית הייצוא הישראלי לאירופה, לאחר שהכמות שהובטחה לא הגיעה לשוקי אירופה. „בית-האריזה נכשל, מפני שהרכיבו בו

אפילו על חשבון עונת-קטיף אחת. אך בגלל בעיות של אספקת חלק מהציוד מ'חוץ-לארץ ובעיות אחרות, הסתיימה ה'בנייה רק עם תחילת העונה ולא היה זמן, לכן, לאחר חודש של הפעלה, החלטנו ל'השבית את העבודה במקום ולערוך את השינויים שנדרשו.“

מחיר „השינויים הלא-מהפכניים.“ כפי שמגדיר אותם דו"ח שפירסמה הנהלת בית-האריזה, הוא 4 מיליון לירות. הדו"ח מציין את איכותן הירודה של כמה מהמכונות שניקנו בארצות-הברית ואת האיתור ב'תחילת ההפעלה, כגורמים העיקריים ל'כישלוננו של בית-האריזה.



ויזה במושב שדות
האם אחד הילדים קיבל ?

בסעיף מס' 5 של הדו"ח נאמר: „תיכנון בית-האריזה ענה בעיקר לבעיות של תפוז קות ולא ענה מספיק לבעיות של פגיעות בפרי. בפונקציית המטרה של בית-האריזה לא הושם דגש מספיק על שמירת איכות הפרי.“

הציוד

על הריצפה

גם בעיות התפוקות אותן אמור היה בית-האריזה לפתור, לא תיפתרנה. היום ברור כי אפילו יופעל בית-האריזה בעונת הקטיף הקרובה, יאלצו חלק מהחקלאים לשלוח את תוצרתם למקומות אחרים. „הבטיחו לנו כי כאשר יופעל בית-האריזה יעלה אחוז הפרי המיוצא ל-60 אחוזים.“ קובל בן-יוסף, „מאז הפעלתו עלו ההוצאות מ-25 אגורות עד 120 אגורות לקילו עגבניות.“

בית האריזה, שהופעל עליידי צוות מינ-הלי קבוע של 11 עובדים (במשכורת כוללת של 200 אלף לירות לחודש) וכמה עשרות בידואים, מושבת כיום, פרט לשומר ב'י דואי וצוות אחזקה מצומצם אין איש ב'מקום. אך המבקר במיבנה הענקי יראה כי בית-האריזה מוזנח וחלקי ציוד פוררים על הריצפה. תושבי המקום אינם בטוחים עוד אם יזכו לראותו פועל בשנה הבאה. אך אפילו יופעל, לא ימהרו רבים מהם לשלוח את תוצרתם אליו, „הסיבה לכך“, אומר אחד החקלאים, „שאני רוצה להבטיח שהתוצרת שלי תגיע לשווקים באירופה ובארץ, ובמצב טוב.“