

עת החליט על אישפוּוּו של התובע: מיכָּ תבו של ד"ר ניסים מיטרני; מיכתבה של יועצת בית־הספר הגב' חווה אילן, ופרטים מתיקו הרפואי של התובע. השר פט בחן נתונים אלה אחד לאחד. לגבי הד"ר ניסים מיטרני, ממירפאת קופת־חולים בקריית־אונו, התברר שהלה כתב מיכתב שהתיימר להיות חוות־דעת רפואית, אך למעשה היה מבוסס על שמר עות בלבד. במיכתבו כתב הרופא הכללי בין היתר: "משה הוא אדם חולה ומשמש גורם רציני בהתמוטטות חיי המישפחה המונה שבע נפשות." את הפרטים הללו קבע על סמך דברי אשתו של משה, ולפי מה שדיברו אנשים, כהגדרתו.

"כתבתי מה ששמעתי" הסביר הרופא. כהוכחה חותכת למחלת הנפש של משה טען הד"ר מיטרני, שמשה ביקר אצלו מדי יום והתלונן על מיחושים שונים, אך עובדה זו נתגלתה בבית־המישפּט כלא נכונה. כרטיסו הרפואי של משה הראה שהוא ביקר באותה שנה שמונה פעמים במירפאה.

תמוה ומדהים הדבר, חווה השופט אלוני את דעתו על חוות־דעת זו של הד"ר מיטרני, כיצד מעז רופא, שאין מומחיותו בתחום הנפש, להגיע למסקנות כה מרחיקות־לכת, שיש בהן כדי לגרום לאדם פגיעה חמורה למשך כל ימי חייו, על סמך לקט ידיעות המגיע אליו מכל מיני אנשים, מבלי שהוא עצמו יקדים למסקנתו זו בדיקה כלשהי.

חווה אילן שימשה כיועצת חינוכית בבית־הספר שבו למדה בתו של משה. היא בוגרת סמינר לווניסקי למורות, ולמי דה בחוג לפסיכולוגיה באוניברסיטה. מס' קנותיה של היועצת לא היו פחות קיצוניות מאלה של רופא המישפחה, קבע השופט. היא הפנתה אותן במיכתב אל העובדת הסוציאלית של לישכת־הסעד בקריית־אונו, (החשך בעמוד 63)

ואת כושרו השיכלי, סירב משה להיעזר בשירותיו של פרקליט בתביעה על־סך 20 אלף לירות שהגיש לבית־מישפּט השלום בתל־אביב. גם משכורתו הזעומה, כעובד המועצה המקומית, לא איפשרה לו לשלם שכר טירחת עורך־דין. את כתב התביעה ואת כל מסכת הראיות הכין משה בכוחות עצמו במשך חודשים ארוכים. הוא ישב בספריית בית־הפרקליט, עיין בסיפרי ה"חוקים ולמד אותם על־פה.

## חרות

### השופט



**המישפּט** שהתברר לפני שופט־השלום שאול אלוני, החל בתחילת 1977, ובמהלכו העידה סוללה נכבדה של פסיכיאטרים בוכות מעשהו של הד"ר ירמולוביץ.

ירמולוביץ עצמו הודה שלא ראה מעולם את משה עד ליום המישפּט, וכך גם העידה סגניתו, הד"ר אמיליה בלום. ד"ר ירמולוביץ טען שאבחנתו נקבעה על סמך מיסמכים שהוצגו לפניו, אך הודה שלא בדק את מהימנות המיסמכים ולא שוחח עם איש מבין כותבי אותם המיסמכים. "הייתי משוכנע שהוא חולה־נפש על סמך מיסמכים אלה. לא הייתי יכול לבדוק את כל האנשים." הסביר הרופא. הד"ר אמיליה בלום סיפרה בבית־המישפּט שמדי יום מוצאים ארבעה־חמישה צווי־אישפּוּו דר"ר מים, ולדבריה יש טעויות שקשה למנוען.

במהלך המישפּט התבררה מסכת שלמה של מעשים תמוהים וחסרי־אחריות שנעשו בידי עובדי־ציבור ואנשים שונים, ביניהם רופא־המישפּחה של משה, כשכל אלה חברו יחד כדי להביא לאישפּוּו של משה. השופט אלוני התייחס לקשר מפחיד זה בפסק־הדין החרף שלו.

בפסק־דינו קבע השופט אלוני: "שלו־שה הם הנתונים שהיו לפני הפסיכיאטר,



## קו הקוקיה

חלונותיהם המטורגים של חדרי המחלקות הסגורות בבית החולים ארבוּנאל בבתיים, בעבר היו תלונות לא מעטות על מוסד זה, מצד חולים ועובדים סוציאליים, שטענו כי חולים מוחזקים בו זמן ממושך יותר מכפי שמתבקש ממצבם הרפואי. בימים אלה נפטקו פיצויים לאורח שהוכיח כי אושפז במוסד שלא כחוק, כתוצאה מקשר שקשרו נגדו כמה עובדי ציבור.

פיעו עליו. הוא היה הולך וגורר עימו את המיטה שאליה היה קשור. המישפּט טרה היתה מביאה ללא הרף מסוממים, וגם אותם קשרו למיטות.

אחרי כמה ימים כתבתי להנהלת בית החולים מיכתב ובו בקשת העברה, ואן העבירו אותי לבית־החולים גהה בפתח־תיקוה, שם הייתי המישה חודשים, עד ששוחררתי סופית.

הרופאים ניסו לפשר ביני לבין אשתי עליידי כך שהביאו גם אותה לבית־החור לים. אבל כאן היה עוד כישלון שלהם. זה לא הלך, כי אי־אפשר לעשות דברים שהם נגד הטבע. בחופשה הראשונה שנתנו לאשתי בגהה היא ניסתה להתאבד.

כשיצאתי משם לבסוף, הייתי שבר־כלי. הייתי לבדי בבית, בקושי יכולתי ללכת. כל חמשת הילדים שלי היו מפוזרים במוסדות, ואשתי היתה בבית־החולים חור לירנפּט מיצפּה־נוף בנתניה. המישפּחה נשברה לגמרי והתפרקה. את אשתי הוצאתי אחרי שנה ממיצפּה־נוף, בניגוד ל־הוראות הרופאים. לא יכולתי לשאת את תחנוניה ולקחתי אותה משם. ירמולוביץ הוציא נגדה צו־אישפּוּו, אבל הפעם זה לא הלך לו. אחרי הטרדיה הנוראה שהוא עשה לנו, לא נתנו לו להמשיך. אשתי התחבאה ולא לקחו אותה.

**עד כאן דבריו של משה.**

חמש שנים המתין משה, מאז הדין מיקרה, עד שהגיש תביעה אזרחית נגד הרופא שהוציא נגדו את צו־האישפּוּו. האיש, שנשא בגיל 29 נערה בת 17, הוליד חמישה ילדים ועבד כחקלאי במושב עד שעבר לקריית־אונו לפני 15 שנים. הוא המתין בסבלנות במשך חמש שנים, עד שהגיש את תביעת הנוזקין נגד הד"ר זאב ירמולוביץ ונגד מדינת־ישראל.

"רציתי להוכיח שאני בריא, ושהצו הוציא בטעות." הסביר את הסיבה להמתנה הממושכת. כדי להוכיח את מצבו הנפשי

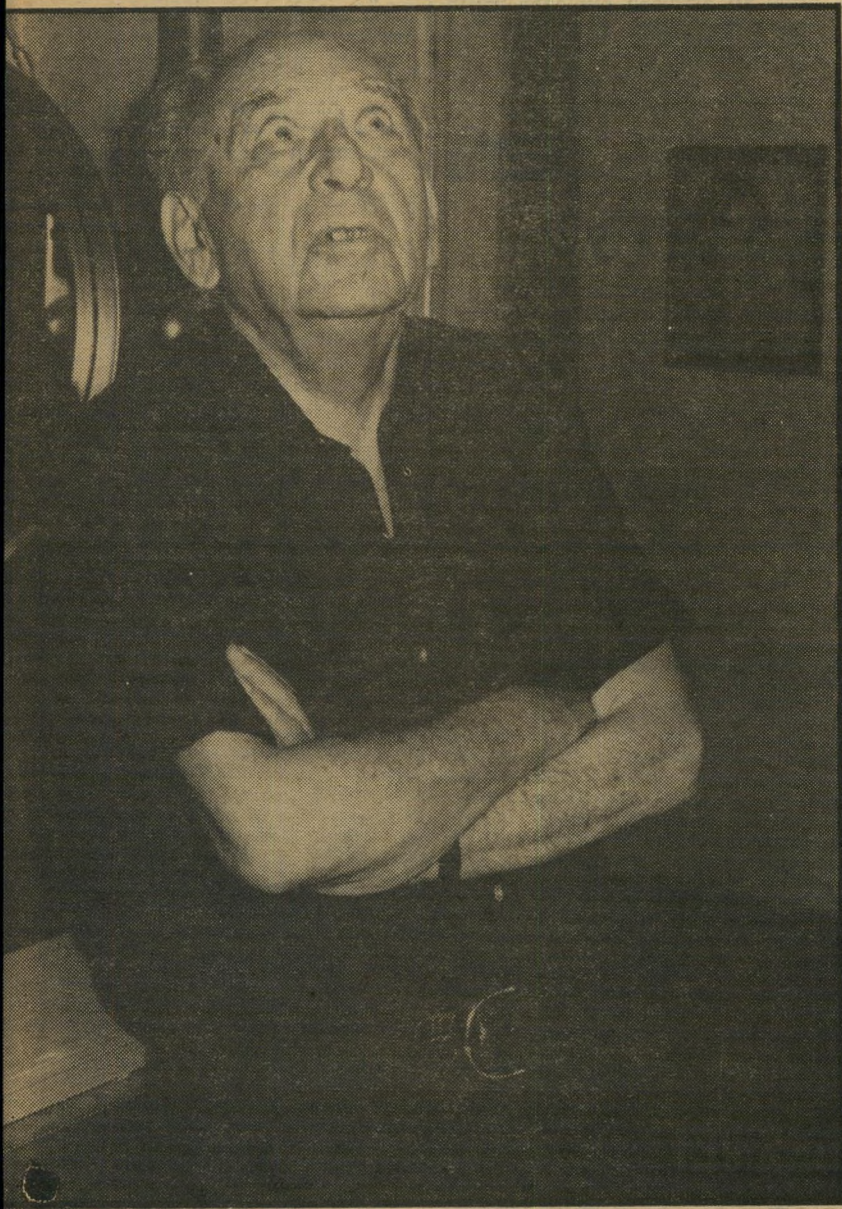
לשם אישפּוּו וטיפול. נא להגיש את מלוא העזרה למלווים על מנת להביאו במועד." הצו הופנה לתחנת המישפּטה בקריית־אונו.

באותו יום שישי מר ונמהר נלקח משה לבית־החולים לחולי־נפש בבתיים. אם זו אי־הבנה, אמרו לו שני האחים רח"מנים שבאו לביתו, אז טסע איתנו, תברר את העניין ותשוחרר הביתה."

כשהגיעו לבית־החולים בבתיים ביקש משה לראות את הפסיכיאטר המחזוי, אך מבוקשו לא ניתן לו. נאמר לו שהרופא כבר אינו נמצא במקום. אחרי שעמד על דעתו, הובא לבסוף לפני הפסיכיאטרית התורנית של בית־החולים. כל הסבריו לא הועילו. הרופאה טענה בפניו, שאין בידה לשנות את החלטתו של הפסיכיאטר המר חזוי, וציוותה להכניסו למחלקה הסגורה.

**על חוויותיו כואתו רנע סיפר משה:**

הזריקו לי זריקות והכניסו אותי למחלקה סגורה, שבה היו חולי־נפש במצב קשה, ומסוממים למיניהם. הכל נעשה בעורמה: את אשתי שלחו הביתה, ולי לא נתנו לדבר עם אף אחד ממנהלי בית החולים. נתנו לי זריקה שהממה אותי ועירפלה את חושי. משך שבוע ימים הייתי מאושפז בבית ים זרועי תחת השפעת כדורים וזריקות שנתנו לי. הזריקות האלה משפיעות על כל המערכות בגוף ומנטרלות אותו לחלוטין. אי־אפשר לקרוא, מאבדים את שיווי־המשקל ולכן כמעט שאי־אפשר ללכת. יש יובש בפה, הלשון מתנפחת ומתמלאת בפצעים, הגוף כולו רועד וכמויחד הידיים. כנגד הרעיונות הללו נותנים כדורים לחיי־זוק, ובסך־הכל הגוף מלא בתרופות. מסכיבי היו אנשים קשורים למיטות. אותי לא קשרו, כי הייתי שקט ורגוע. אבל היו כאלה שהשתוללו בלי הרף. היה אחד חזק כזה, שהזריקות בכלל לא הש-



## האשפּוּו

הפסיכיאטר המחזוי בדיוסוס, הד"ר זאב ירמולוביץ, שהוציא בשנת 1972 את צו האישפּוּו הבליתיחוקי נגד משה. ד"ר ירמולוביץ הוא רופא פסיכיאטר למעלה מ־45 שנה ובמשך 20 שנות עבודתו כפסיכיאטר של מחוז התיאביב הוציא כ־4500 צווי אישפּוּו. הוא הוטעה עליידי עובדת סוציאלית, מורה יועצת מבית־ספר יסודי, ורופא מקופת־חולים בקריית־אונו, והוציא את הצו הבליתיחוקי.